

DOS NUEVAS ESPECIES DE *PARAEUXOA* FORBES, 1933,
PROXIMAS A *P. JANAЕ* ANGULO, 1990 (LEPIDOPTERA,
NOCTUIDAE, NOCTUINAE, AUSTRANDESIINI).

Two new species of *Paraeuxoa* Forbes, 1933, akin to *P. janae* Angulo,
1990 (Lepidoptera, Noctuidae, Noctuinae, Austrandesiiini).

TANIA S. OLIVARES*

RESUMEN

Se describen dos nuevas especies de *Paraeuxoa* Forbes, 1933: *P. koehleri* n.sp y *P. parajanae* n. sp, cercanas a *P. janae* Angulo, 1990 de la subregión Andino-Patagónica. Se ilustran los adultos y su genitalia.

ABSTRACT

Two new species of *Paraeuxoa* Forbes, 1933: *P. koehleri* n. sp. and *P. parajanae* n. sp., akin to *P. janae* Angulo, 1990 from the Andincan-Patagonian subregión are described. Their adult morphology and genitalia are illustrated.

KEYWORDS: *Paraeuxoa* Forbes, 1933. New species. Andino-Patagonian Subregión. Lepidoptera. Noctuidae.

DESCRIPCION

Paraeuxoa koehleri n.sp.

(Figs. 1, 3 y 5)

Diagnosis: Macho (Fig. 1): cabeza con escamas castaño claras y algunas escamas marrón, antenas pectinadas, ojos glabros, palpos con escamas castaño claras salpicadas con escamas marrón; tórax concoloro con cabeza, tégulas y patagias; patas castaño claras, tibias medianas y posteriores con hileras de espinas; alas anteriores castaño claras

salpicadas con escamas castaño oscuro, los bordes de esta ala presentan manchas subtriangulares de color marrón; entre el tronco medial y radial se ubican escamas marrones que dan el aspecto de una línea ancha que sobresale del resto del ala; alas posteriores castaño claras salpicadas en el borde externo con castaño oscuro y cada vena lleva escamas castaño oscuras. Genitalia (Figs. 3 y 5): con características propias del género; valvas adelgazándose hacia la región superior, en el cucullus presenta una pequeña corona; el cláspser doblado internamente y termina en punta, se presenta muy ensanchado en su base con el borde interno aserrado, el digitus está presente bajo el cláspser; uncus achatado con doce espinas que presentan una longitud siete veces más largas que *P. janae* Angulo; yuxta con un levantamiento en

* Universidad de Concepción, Casilla 2407, Apartado 10, Concepción, Chile.

el centro sin presentar quitinización; cornuti con una espina de base bulbosa y una o dos espinas lisas.

Expansión alar: 30 mm.

Hembra: desconocida

Etimología:

especie dedicada a Pablo Koehler, lepidopterólogo argentino.

Material examinado:

3 Machos: 1 macho (Holotipo) Pta. Arenas, 6-Feb.-1960. Cekalovic Coll; 1 macho (Paratipo) Termas de Río Blanco, Cautín - 3- 51; 1 macho (Paratipo). Termas de Río Blanco, Cautín-II-51. Depositados en el Museo de Zoología de la Universidad de Concepción (MZUC).

Paraeuxoa parajanae n. sp.

(Figs. 2, 4 y 6)

Diagnosis: macho (Fig. 2): cabeza con escamas castaño claras y marrón: patagias y tégulas marrón bordeadas con escamas castaño claras; patas castaño claras, tibias medianas y posteriores con hileras de espinas; palpos castaño claros con algunas escamas marrón, antenas ciliadas; alas anteriores con la banda anterior, postterminal y subterminal muy marcadas con escamas marrones; venas de color marrón, mancha orbicular suboval, reniforme un poco difusa, ambas rodeadas con escamas marrón y en el centro escamas

blancas; tronco radial medial con escamas de color marrón; alas posteriores castaño claras salpicadas con escamas más difusas. Genitalia (Figs. 4 y 6): valvas con su extremo posterior reducido formando un "cuello" alargado que se proyecta hacia el cucullus; cucullus con corona poco desarrollada y escasas cerdas; clasper se dobla internamente terminando en punta roma, digitus presente naciendo bajo el cláspser, yuxta con una proyección espiniforme acompañada de pequeñas espinas dispuestas en hilera; uncus achatado con espinas cortas; cornuti con cinco espinas, una de ellas con base bulbosa.

Expansión alar: 26 mm.

Hembra: desconocida

Etimología:

especie muy similar a *P. janae* Angulo. El prefijo latino **para** significa afin, cerca, al lado.

Material examinado:

1 Macho (Holotipo) Tres Puentes, Feb.-1953, Rodríguez Coll, Chile. Magallanes. Depositado en el Museo de Zoología de la Universidad de Concepción (MZUC).

DISCUSION

Las especies *P. koehleri* n. sp y *P. parajanae* n. sp son afines a *P. janae* Angulo, diferenciándose de ella en los siguientes aspectos:

TABLA I. Características diferenciales de tres especies de *Paraeuxoa*.

	<i>P. koehleri</i>	<i>P. parajanae</i>	<i>P. janae</i> .
corona	reducida con 12 cerdas	reducida con 4 a 5 cerdas	sin corona
espinas	ocupan una y media	ocupan seis veces el	ocupan seis veces
uncus	el ancho del uncus	ancho del uncus	el ancho del uncus
cláspser	punta aguzada doblado hacia el interior, base ensanchada y aserrada	punta roma doblado hacia el interior.	puntaromadoblado hacia interior.
yuxta	con un levantamiento sin quitinización	proyección espiniforme con hilera de pequeñas espinas	proyección espiniforme con espinas dispersas
cornuti	una o dos espinas lisa y una, cuya base nace en la vésica	cuatro espinas lisas y una de base bulbosa	cuatro espinas lisas y una de base bulbosa
"cuello" entre valva y corona	sin cuello	bien definido	poco formado

Las especies del género *Paraeuxoa* Forbes se distribuyen en el extremo sur de Sudamérica (Patagonia), es decir con climas fríos; la vestidura de las dos nuevas especies se asemeja a otras especies de los géneros *Euxoamorpha* Franclemont, *Pseudoleucania* Staudinger y *Paraeuxoina* Koehler encontrándose en la misma localidad, lo que ha dificultado su reconocimiento; sin embargo, su genitalia las hace diferente; la característica más relevante se presenta en la corona, ya que al irse reduciendo el cucullus (como parece ser la tendencia en las especies de *Paraeuxoa* Forbes), la corona tiende a desaparecer pasando por un estado de poco desarrollo como en *P. koehleri*, con el estado intermedio de *P. parajanae* hasta desaparecer completamente en *P. janae* Angulo, siendo este último su estado más apomórfico.

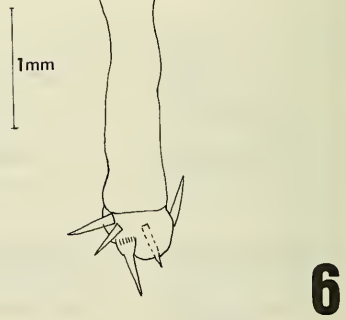
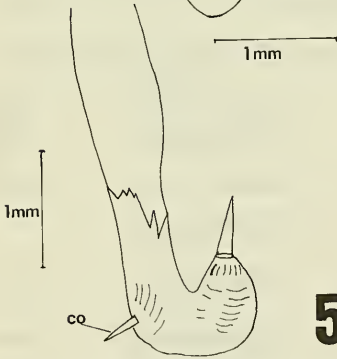
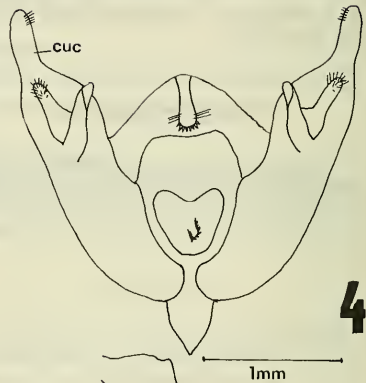
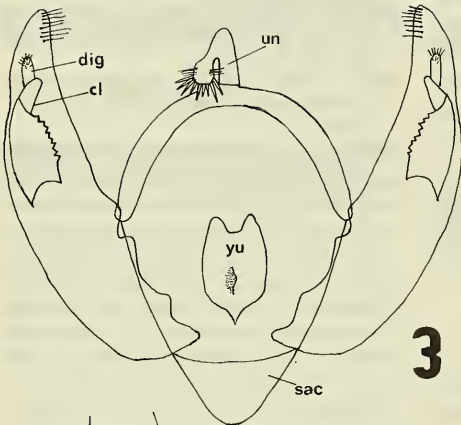
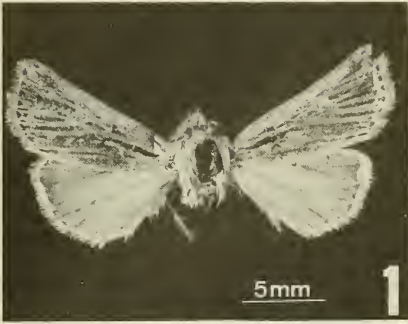
AGRADECIMIENTOS

Expreso mis agradecimientos al Prof. Andrés O. Angulo del Depto. de Zoología de la Universi-

dad de Concepción por las oportunas sugerencias durante la realización de este trabajo. De igual forma agradezco al proyecto de investigación D.I. 91.3804-6 de la Dirección de Investigación de la Universidad de Concepción por la ayuda material para la realización del presente trabajo.

BIBLIOGRAFIA

- Angulo, A.O 1990. *Paraeuxoa* Forbes 1933 versus *Caphornia* Koehler, 1958 (Lepidoptera: Noctuidae): Sinonimia de dos géneros andino patagónicos. Rev. Chil. Ent. 18: 13-17.
- Forbes, W.T. 1933. A grouping of the Agrotinae genera. Entomol. Amer. 14:1-39.
- Jana-Saénz, C. 1989. Estudio Crítico del género austral *Caphornia* Koehler, 1958 (Lepidoptera: Noctuidae). Gay. Zool. 53 (3): 77-111.
- Koehler, p. 1954. La posición sistemática de algunos Noctuidae argentinos. Rev. Soc. Ent. Argentina 17: 33-40.
- Koehler, P. 1967. Index de los géneros de los Noctuidae argentinos (*Agrotinae sensu* Hampson, Lep. Het) Acta Zool. Lilloana. 21: 253-342.



Paraeuxoa koehleri n.sp: Fig. 1. Vista dorsal del macho (Holotipo); Fig. 3, genitalia del macho, cl: cláspes, dig: digitus, sac: saccus, un: uncus, yu: yuxta; Fig. 5 vista ventral del aedeagus, co: cornutus. *Paraeuxoa parajanae* n. sp. Fig. 2. Vista dorsal del macho (Holotipo); Fig. 4 genitalia del macho, cuc: cucullus; Fig. 6, vista ventral aedeagus.