

GNATHOPHAUSIA GRACILIS SHUM, 1875 EN AGUAS CHILENAS
(MYSIDACEA, LOPHOGASTRIDAE)

Gnathophausia gracilis Shum, 1875 in Chilean waters. (Mysidacea,
Lophogastridae)

RAÚL SOTO M.* y MARCO A. RETAMAL**

ABSTRACT

Gnathophausia gracilis Shum, 1875 identified from samples collected off Iquique corresponds to the first record in Chilean waters.

RESUMEN

Gnathophausia gracilis Shum, 1875 identificado de muestras recolectadas fuera de Iquique corresponde a su primer registro en aguas chilenas.

INTRODUCCION

Mediante el uso de redes de arrastre ha sido posible recolectar crustáceos preabismales pelágicos y bentónicos, entre los cuales fue identificada *Gnathophausia gracilis*; especie característica del batipélagos, lo cual constituye el primer registro en aguas chilenas.

DESCRIPCION

Rostro largo con tres hileras de espinas, una dorsal y dos laterales, en la base del rostro existe una cresta prominente con una gran espina y denticulos menores. Región anterolateral provista de espinas branquiostegales cuyas bases presentan procesos aliformes grandes. Con una quilla dorsal que termina en un diente dirigido hacia arriba, existen otras a ambos lados de la región distal del caparazón. El abdomen que presenta seis pleómeros más el telson, es ligeramente comprimido y armado con siete espinas dorsales que se distribuyen dos en los segmentos 1 y 2 y una en los segmentos 3, 4 y 5. Pleuras abdominales armadas con dos pequeñas espinas marginales; el sexto segmento lleva, además, un diente sobre el ángulo infero posterior. Telson con un extremo distal provisto de cuatro dientes termi-

* Depto. de Ciencias del Mar, Universidad Arturo Prat, Iquique.

** Depto. de Oceanología, Universidad de Concepción, Concepción.

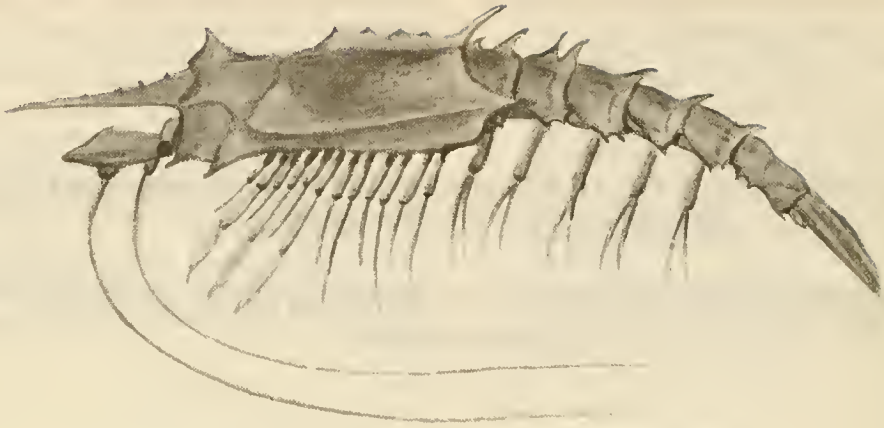


FIG. 1. *Gnathophausia gracilis*.

nales y dientes laterales. El margen interno de los urópodos presenta seis espinas fuertes dirigidas hacia abajo.

El ejemplar identificado, de un rojo intenso, presenta las siguientes características morfológicas (Fig. 1):

L.C.	18.0 mm
L. Rostro	11.0 mm
A.C.	9.1 mm
L. Telson	9.7 mm
L. Total	50.9 mm

Distribución geográfica y batimétrica:

De acuerdo a Méndez (1975) esta especie se distribuye principalmente en mares tropicales:

Océano Atlántico; Océano Indico; Pacífico Oriental; Golfo de Panamá, alrededor de las islas Galápagos y norte del Perú; en el Pacífico central (alrededor de Filipinas y Archipiélago de las Indias Orientales). Rango batimétrico conocido varía entre: 700 - 4.000 m.

Discusión y conclusiones:

El género *Gnathophausia* se encuentra representado en aguas chilenas por dos especies *G. gigas* colectada en la Trinchera Chile Perú y por *G. gracilis* colectada frente a Iquique, que corresponden a especies batipelágicas, de color rojo intenso.

G. gracilis constituye el primer registro efectuado en aguas chilenas.

BIBLIOGRAFIA

Méndez G., M., S. Guadalupe S. & P. Aguilar F. (1975). Notas sobre Crustáceos del Mar Peruano - II: *Gnathophausia gracilis* W. Shum. 1875 (Mysidacea

Lophogastridae) - III: *Eryoneicus* sp. (Decapoda, Macrura, Polychelidae). Anales Científicos UNA, 13 (1-2): 13-18.