

TRIAENONYCHIDAE SUDAMERICANOS. IV.
EL GENERO *TRIAENONYCHOIDES* H. SOARES 1968
(OPILIONES, LANIATORES)

South American Triaenonychidae. IV.
The genus *Triaenonychoides*
H. Soares 1968 (Opiliones, Laniatores)

EMILIO A. MAURY*

RÉSUMEN

Este artículo es una revisión del género *Triaenonychoides* H. Soares 1968. La especie tipo, *T. cekalovici* H. Soares 1968, conocida previamente sólo por el holotipo hembra, es ahora redescrita sobre la base de numerosos especímenes. Se describe una nueva especie para la ciencia: *T. breviops* sp. nov. El género *Triaenonychoides* es conocido hasta el momento para Chile: provincias de Concepción, Arauco, Malleco y Cautín.

ABSTRACT

This paper is a revision of the genus *Triaenonychoides* H. Soares 1968. Its type species, *T. cekalovici* H. Soares 1968, previously known only from the female holotype, is now redescrbed on the base of numerous specimens. *T. breviops* sp. nov. is described as new. The genus *Triaenonychoides* is known up to date from Chile: provinces of Concepción, Arauco, Malleco and Cautín.

KEYWORDS: Opiliones. Triaenonychidae, *Triaenonychoides*. Systematics. Neotropics.

INTRODUCCION

En 1968 H. Soares describe el género *Triaenonychoides* y la especie *T. cekalovici*, basándose en un solo ejemplar hembra proveniente de "Fundo Pinares, provincia de Concepción, Chile". Este espécimen fue hasta la fecha el único material conocido, ya que las menciones de Muñoz Cuevas (1971) y Cekalovic (1985) sólo corresponden a citas en listas o catálogos. En el transcurso de varios viajes de estudio por territorio chileno he tenido oportunidad de reunir una interesante colección del género *Triaenonychoides*, a la

que se sumaron algunos lotes enviados por colegas del extranjero. Todo este material me permite redescrber e ilustrar adecuadamente a *T. cekalovici*, así como describir una nueva especie para la ciencia: *T. breviops*.

De acuerdo con el material estudiado, *Triaenonychoides* se encontraría presente en las VIII y IX regiones chilenas, pero sus dos especies conocidas tienen áreas de distribución que aparen-

*Museo Argentino de Ciencias Naturales, Av. Angel Gallardo 470, (1405) Buenos Aires, Argentina.

temente no se superponen: *T. cekalovici* en las provincias de Concepción y Arauco; *T. breviops* en las de Malleco y Cautín. Todas las localidades de colección que he estudiado quedan comprendidas en la zona denominada por Peña (1966) como "Bosque de Valdivia del Norte", pero creo interesante señalar que estas especies aparentan estar geográficamente separadas por la cordillera de Nahuelbuta, un caso análogo al que he observado en el género *Diasia* Sörensen 1902 (Maury, en prensa). Esto podría indicar la existencia de dos áreas zoogeográficamente diferenciadas, por lo menos a nivel de su opiliofauna.

Según observaciones personales, *Triaenonychoides* es un habitante frecuente en el bosque nativo, habitat que comparte con otros triaenoníquidos y varios goniléptidos, aunque he notado que en un relicto de bosque cercano a la localidad de Tres Pinos (provincia de Arauco), *T. cekalovici* había colonizado inmediatas plantaciones de eucaliptos, siendo bastante frecuente bajo troncos caídos de este árbol. En estos lugares era el único opilión presente.

Al ser molestadas o tomadas con pinza, ambas especies de *Triaenonychoides* arrojan por las glándulas situadas en los ángulos antero-colaterales del prosoma un chorrito de líquido, de olor acre característico, que en ocasiones alcanza hasta 1 cm de distancia. La función de estas "glándulas odoríferas" es principalmente defensiva, según el reciente estudio de Holmberg (1986) y su secreción utilizada para disuadir eventuales predadores. Se observó que algunos ejemplares sólo vacían sus glándulas cuando son sumergidos en el medio conservador (alcohol al 70%) y en este caso el líquido expulsado coagula inmediatamente, adhiriéndose al cuerpo del animal y dificultando su posterior limpieza.

Triaenonychoides H. Soares

Triaenonychoides: H. Soares 1968: 268.

Trianonychoides (sic): Cekalovic 1985: 12.

Especie tipo *Triaenonychoides cekalovici* H. Soares, por designación original.

Distribución: Chile: provincias de Concepción, Arauco, Malleco y Cautín.

Diagnosis: Triaenonychinae, Triaenonychini. Prosoma más corto que el escudo tergal. Tubérculo ocular elevado, cónico, con una apófisis terminal. Borde anterior del prosoma sin tubérculos. Areas del escudo tergal poco definidas, inermes, levemente insinuadas por hileras transversales de pequeños tubérculos pilíferos. Estigmas respiratorios libres. Fémures de las patas I a IV granulados pero sin tubérculos que se destaquen. Coxa I con fuertes tubérculos pilíferos; coxas II a IV con algunos gránulos pequeños. Metatarsos I a IV con la separación astrágalo/calcáneo bien marcada por una zona anular deprimida e incolora. Pata I con el astrágalo aproximadamente de igual largo que el calcáneo; pata II con el astrágalo mucho más corto que el calcáneo; pata III con el astrágalo algo más largo que el calcáneo y pata IV con el astrágalo mucho más largo que el calcáneo. Ambos sexos con los tarsitos de las patas I a IV de segmentos no engrosados. Distitarso de la pata I con dos segmentos; de la pata III con tres segmentos. Fórmula tarsal similar en los dos sexos: 4-5/11-4-4. Segmento basal de los quelíceros con una apófisis terminal dorsomedial. Dimorfismo sexual: macho con los pedipalpos mucho más robustos y con la apófisis terminal del tubérculo ocular más desarrollada que en la hembra; opérculo genital de contorno semicircular en la hembra; algo ovoide en el macho. Ovipositor bilobulado, con cinco pares de sensilos ventrales y tres pares dorsoapicales. Pene: estilo ligeramente oblicuo en relación al eje longitudinal del pene, con dos expansiones laterales delicadamente estriadas; la parte dorsolateral es maciza y puede estar levemente bifurcada en su extremo distal; la parte ventral posee una laminilla hendida ventralmente y cuatro pares de sensilos.

Por tamaño y colorido *Triaenonychoides* sólo puede ser confundido con algunas especies del género *Triaenonyx* Sørensen 1986, con quienes frecuentemente habita en simpatria. Este último género, actualmente en revisión por el autor de este artículo, se puede distinguir por tener en la pata I el astrágalo mucho más pequeño que el calcáneo y por no poseer apófisis terminal dorsomedial en el segmento basal de los quelíceros; el tubérculo ocular es de forma distinta y la genitalia masculina muestra un patrón estructural que no se encuentra en *Triaenonychoides*.

Triaenonychoides cekalovici

H. Soares 1968

(Figs. 1-14)

Triaenonychoides cekalovici H. Soares 1968: 268-269, figs. 15-17; Muñoz Cuevas 1971: 873, 879.

Triaenonychoides cekalovici: Cekalovic 1985: 12.

Material típico: Holotipo hembra: Fundo Pinares, Provincia de Concepción, Chile (supuestamente depositado en el Departamento de Zoología, Universidad de San Pablo, Brasil, no ha sido hallado).

Descripción: Como el material típico de esta especie no ha podido ser consultado, los dibujos y las medidas de la Tabla II corresponden a ejemplares de la provincia de Arauco (MACN 8507). La longitud total de los ejemplares estudiados varió entre 4,33 y 5,97 mm para los machos y 4,64 y 7,31 mm para las hembras. Coloración general castaño amarillenta con manchas castaño oscuro. En el prosoma y escudo tergal las manchas adoptan el diseño que se muestra en la Fig. 1, en donde sobre un fondo castaño amarillento hay bandas longitudinales irregulares castaño muy oscuro; sobre el prosoma y especialmente sobre el escudo tergal se ven zonas de color castaño más pálido; estas zonas forman sobre el escudo tergal dos manchas de forma arriñonada. Este patrón de coloración dorsal es el más común, pero he visto ejemplares de color oscuro más uniforme, sin diferenciación

de manchas en los dos tonos aludidos. Tergitos libres con manchas oscuras localizadas en el borde posterior, en donde resaltan algunos puntos amarillentos. Coxas, esternón y opérculo genital amarillentos con una fina trama más oscura (Fig. 2). Esternitos amarillentos, con una manchita triangular oscura en la línea media; en el esternito espiracular hay dos áreas amarillentas paramedianas, más destacadas en el macho. Pedipalpos (Fig. 1) castaño amarillentos, con una fina trama castaño oscura, más notable en fémur y patela y algo diluido en tibia y tarso; quelíceros también con este diseño. En todas las patas trocánter, fémur, patela y tibia color castaño amarillento con una trama castaño oscuro; el metatarso con puntillado oscuro, excepto el anillo de separación astrágalo/calcáneo, que es incoloro; los tarsos presentan un débil puntillado oscuro. Relación longitud prosoma: longitud escudo entre 1:1,31 y 1:1,68. Prosoma con una hilera semicircular de pequeños denticulos que desde la base del tubérculo ocular contornea el prosoma y el escudo tergal, diluyéndose hacia distal (Fig. 8). En el prosoma, por detrás del tubérculo ocular, hay dos hileras granuladas que divergen y terminan cerca del surco transversal. El tubérculo ocular es elevado en ambos sexos, oblicuo en relación al eje longitudinal del prosoma y posee una prominente apófisis apical. Dicha apófisis está más desarrollada en el macho, pero dentro de los numerosos ejemplares estudiados se ha observado cierta variabilidad tanto en el largo de la apófisis como en su curvatura. En la Fig. 1 se ha representado la forma más común, mientras que en la Fig. 11 se muestra un macho de apófisis más corta y más recta. En la hembra esta apófisis es siempre más corta y por lo general presenta una leve curvatura hacia arriba y atrás, tal como ha sido señalada por H. Soares (1968: Fig. 17) en el holotipo. Áreas del escudo marcadas por líneas transversales de pequeñas granulaciones pilíferas (Fig. 8). Tergitos libres con granulaciones más evidentes. Esternito es-

TABLA I.- Variabilidad en el número de tarsitos en pata II.

Número	<i>Triaenonychoides cekalovici</i>		<i>Triaenonychoides breviops</i>	
	Frecuencia		Frecuencia	
	Machos	Hembras	Machos	Hembras
5	1	0	1	0
6	0	1	1	0
7	0	8	0	4
8	16	51	43	69
9	52	61	70	48
10	29	12	28	5
11	2	0	0	0

TABLA II.- Medidas en milímetros.

	<i>Triaenonychoides cekalovici</i>		<i>Triaenonychoides breviops</i>	
	Macho	Hembra	Holotipo macho	Alotipo hembra
Longitud total	5,77	6,90	4,94	5,56
Prosoma, Longitud	1,96	1,85	1,85	1,65
ancho	2,78	2,57	2,78	2,27
Escudo, Longitud	2,57	3,10	2,37	2,68
ancho	3,71	4,02	3,81	3,71
Pedipalpo, Longitud	7,61	5,24	7,00	4,84
Trocánter	0,62	0,51	0,62	0,51
Fémur	2,16	1,44	1,96	1,34
Patela	1,33	0,82	1,13	0,72
Tibia	1,75	1,13	1,54	1,03
Tarso	1,75	1,34	1,75	1,24
Pata I, Longitud	8,96	8,96	8,95	7,93
Trocánter	0,72	0,72	0,72	0,62
Fémur	2,06	1,96	2,06	1,75
Patela	1,03	1,03	1,03	0,93
Tibia	1,65	1,65	1,54	1,34
Metatarso	1,96	2,06	2,06	1,75
Tarso	1,54	1,54	1,54	1,54
Pata II, Longitud	12,87	12,67	12,35	11,33
Trocánter	0,82	0,93	0,82	0,82
Fémur	2,78	2,68	2,68	2,47
Patela	1,44	1,34	1,44	1,24
Tibia	2,06	2,16	2,06	1,96
Metatarso	2,99	2,88	2,78	2,57
Tarso	2,78	2,68	2,57	2,27
Pata III, Longitud	8,84	8,34	8,43	7,21
Trocánter	0,82	0,62	0,72	0,62
Fémur	1,96	1,65	1,75	1,54
Patela	1,03	0,93	0,82	0,72
Tibia	1,33	1,54	1,54	1,24
Metatarso	2,16	2,06	2,06	1,85
Tarso	1,54	1,54	1,54	1,24
Pata IV, Longitud	12,57	12,27	12,04	11,23
Trocánter	0,93	0,93	0,82	0,82
Fémur	2,78	2,68	2,57	2,37
Patela	1,24	1,24	1,24	1,13
Tibia	2,06	2,06	2,06	1,96
Metatarso	3,50	3,40	3,19	3,10
Tarso	2,06	1,96	2,16	1,85
Quelícero, Longitud	3,50	2,88	2,99	2,68
Segmento I	1,44	1,03	1,03	1,03
Segmento II	2,06	1,85	1,96	1,65

piracular con algunos gránulos más destacados; los restantes y la placa anal con pequeños granulitos pilíferos. Coxa I con fuertes tubérculos en el borde anterior, más evidentes en el macho (Fig. 2); coxas II a IV con escasos gránulos ventrales; la coxa IV con tubérculos digitiformes en el borde posterior. Segmento distal del quelícero (Fig. 3) con una hilera irregular de granulaciones pilíferas. Pedipalpos mucho más robustos en el macho (Fig. 1) que en la hembra (Fig. 8). Trocánter con dos tubérculos dorsales y uno ventral; fémur con cuatro fuertes tubérculos dorsales puntiagudos y cuatro ventrales también aguzados, de estos últimos el primero posee una pequeña puntita lateral y el segundo se encuentra algo desplazado hacia la cara externa; la cara interna del fémur (no dibujada) posee algunas granulaciones romas en la mitad distal y un tubérculo puntiagudo basal. Patela lisa; tibia con cinco pares de tubérculos puntiagudos en la cara ventral y algunos granulitos en la cara externa, próximos al borde ventral. Tarso con tres pares de tubérculos pilíferos mayores y algunos más pequeños en la cara ventral. Patas (Figs. 4-7): trocánter con fuertes granulaciones; fémur granuloso pero sin tubérculos que se destaquen; patela y tibia débilmente granulados; metatarso finamente granuloso, excepto el anillo de separación astrágalo/calcáneo, que es liso. Las proporciones astrágalo: calcáneo son los siguientes: pata I: 1:1,1; pata II: 1:5; pata III: 1:0,7 y pata IV: 1:0,3. Fórmula tarsal similar en los dos sexos: 4-5/11-4-4. En la Tabla I se indica la variabilidad en el número de tarsitos de la pata II, separado por sexo. Ovipositor (Figs. 9-10) bilobulado, con cinco pares de sensilos ventrales y tres pares dorsoapicales. Pene (Figs. 12-14): el glande muestra la parte dorsolateral compacta, sin indicios de bifurcación; la parte ventral lleva una laminilla hendida longitudinalmente y cuatro pares de sensilos: un par lateral largo y suavemente curvado y tres pares ventrales más pequeños y rígidos. El estilo, oblicuo en relación al

eje longitudinal del pene, posee el extremo distal en forma de herradura, mientras que en las caras laterales hay dos expansiones lobuliformes de superficie delicadamente estriada.

Material estudiado

CHILE: Provincia Concepción: 6 Km al S de San Pedro, 12-XII-1982 al 2-I-1983, A. Newton y M. Thayer col., 6 machos, 1 hembra y 3 juv. (AMNH); Estero Nonguén, 3-XII-1982, T. Cekalovic col., 1 macho (MZUC); Lota, 26-I-1985, T. Cekalovic col., 1 macho y 1 hembra (MZUC); Chivilingo, 15-I-1956, T. Cekalovic col., 1 macho (MZUC). Provincia Arauco: 18 Km al N de Tres Pinos, 12-I-1987, E. Maury col., 34 machos y 61 hembras (MACN 8507); igual localidad y colector, 16-XII-1985, 6 machos, 5 hembras y 1 juv. (MACN 8508); 16 Km al N de Tres Pinos, 12-XII-1982, A. Newton y M. Thayer col., 1 macho (AMNH).

Triaenonychooides breviops, sp. nov.
(Figs. 15-25)

Material típico: Holotipo macho (MACN 8509); Alotipo hembra (MACN 8510); 5 Paratipos machos (MACN 8511); 5 Paratipos hembras (MACN 8512); 1 Paratipo macho y 1 Paratipo hembra (MZUC): Cerro Nielol, Temuco, provincia de Cautín, Chile.

Etimología: El nombre específico *breviops* proviene del latín *brevis*: corto y del griego *ops*: ojo, como referencia al pequeño tubérculo ocular de esta especie.

Descripción: Medidas en milímetros de holotipo y alotipo en Tabla II. La longitud total de los ejemplares estudiados varió entre 4,02 y 5,97 mm para los machos y 4,84 y 6,49 mm para las hembras. Coloración general castaño amarillenta con manchas castaño oscuro.

En el prosoma y escudo tergal las manchas adoptan el diseño que se indica en la Fig. 18, en donde sobre un fondo castaño amarillento se destacan manchas longitudinales irregulares castaño muy oscuro, que engloban dos grandes

manchas castaño más pálido ubicadas sobre el prosoma y sobre todo a ambos lados del escudo tergal, en donde adoptan una forma arriñonada. Otros ejemplares, sobre todo las hembras, presentan una coloración dorsal más uniformemente oscura, sin las manchas castaño pálido. Tergitos libres castaño amarillento con un banda transversal irregular castaño oscuro en el borde posterior. En los ejemplares de color más uniforme estos tergitos son color castaño oscuro con algunos puntos resaltantes castaño amarillento. Coxas, esternón y opérculo genital castaño amarillento con una fina trama más oscura (Fig. 19). Esternitos castaño amarillento con una manchita triangular oscura en la línea media; en el esternito espiracular hay dos áreas paramedianas amarillentas, más destacadas en el macho. Pedipalpos (Fig. 18) castaño amarillento con una trama castaño oscura, más destacada en trocánter, fémur y patela y algo más diluida en tibia y tarso; quelíceros con el mismo patrón de coloración. Todas las patas con trocánter, fémur, patela y tibia de color castaño amarillento con una trama castaño oscura; el metatarso con puntillado oscuro, excepto el anillo de separación astrágalo/calcáneo que es incoloro; los tarsos con un débil puntillado oscuro. Relación longitud prosoma: longitud escudo entre 1:1,33 y 1:1,66. Prosoma con un leve reborde granuloso que se inicia en la base del tubérculo ocular, contornea el prosoma y se extiende hasta el escudo tergal, diluyéndose en su último tramo (Fig. 25). En el prosoma, detrás del tubérculo ocular, se ven algunas granulaciones. El tubérculo ocular es elevado en ambos sexos, oblicuo en relación al eje longitudinal del prosoma y posee una corta apófisis apical, generalmente dirigida hacia arriba y atrás. Esta apófisis está algo más desarrollada en el macho, pero en este sexo no se ha observado gran variedad de longitud o forma en el número material estudiado. Areas del escudo casi lisas, salvo unos pequeños gránulos pilíferos dorsales. Tergitos libres con lí-

neas transversales de granulos pilíferos. Esternito espiracular con algunos gránulos bien destacados; los demás esternitos y la placa anal con hileras transversales de pequeños gránulos. Coxa I con algunos tubérculos prominentes cerca del borde anterior, un poco más evidentes en el macho (Fig. 19); coxas II a IV con algunos gránulos ventrales; la coxa IV con tubérculos digitiformes en el borde posterior. Segmento distal del quelíceros (Fig. 20) con una hilera de gránulos pilíferos. Pedipalpos más robustos en el macho (Fig. 18) que en la hembra (Fig. 25). Trocánter con tres tubérculos dorsales y uno ventral; borde dorsal del fémur con dos fuertes tubérculos puntiagudos y dos o tres más pequeños; el borde ventral presenta una serie algo irregular de cuatro o cinco tubérculos puntiagudos. El primero posee una puntita suplementaria lateral, mientras que el segundo se encuentra algo desplazado hacia la cara externa; la cara interna (no dibujada) muestra un tubérculo puntiagudo basal y algunos gránulos romos en la mitad distal. Patela lisa; tibia con cinco pares de tubérculos puntiagudos de tamaño dispar en la cara ventral. Tarso con tres pares de tubérculos pilíferos mayores y algunos otros más pequeños en la cara ventral. Patas (Figs. 21-24): trocánter con fuertes granulaciones; fémur granuloso pero sin tubérculos que se destaquen; patela y tibia débilmente granuloso; metatarso finamente granuloso excepto el anillo de separación astrágalo/calcáneo que es liso. Las proporciones astrágalo: calcáneo son las siguientes: pata I: 1:0,9; pata II: 1:6; pata III: 1:0,5 y pata IV: 1:0,2. Fórmula tarsal similar en los dos sexos: 4-5/10-4-4. En la Tabla I se indica la variabilidad en el número de tarsitos de la pata II separado por sexos. Ovipositor (no dibujado) idéntico al de *T. cekalovici*, bilobulado, con cinco pares de sensilos ventrales y tres pares dorsoapicales. Pene (Figs. 15-17): el glande tiene la parte dorsolateral algo curvada hacia dorsal y levemente bifurcada en su extremo distal; la parte ventral lleva una la-

minilla hendida longitudinalmente y cuatro pares de sensilos: un par lateral largo y suavemente curvado y tres pares ventrales más cortos y rígidos. El estilo, ligeramente oblicuo en relación al eje longitudinal del pene, lleva un largo sensilo en la cara ventral y dos expansiones lobuliformes laterales, de superficie delicadamente estriada; el extremo tiene una porción ventral en forma de gancho y una porción dorsal que lleva una pequeña muesca apical.

T. breviops se distingue muy bien de *T. cekalovici*. Esta última especie presenta, en ambos sexos, un contorno corporal más esbelto visto de lateral y pedipalpos mucho más robustos, sobre todo en los machos. El tubérculo ocular de *T. cekalovici* muestra una apófisis apical más alargada que en *T. breviops*, y a pesar de la variabilidad a que he hecho mención en la descripción, ninguno de los machos estudiados de *T. cekalovici* posee una apófisis tan corta como la de *T. breviops*. Este carácter diferencial es algo menos notable en las hembras, en donde algunos ejemplares de *T. cekalovici* exhiben una apófisis muy pequeña, a veces semejante a la de *T. breviops*. El pene del macho indica claras diferencias, sobre todo en la forma del estilo y de la parte dorsolateral. Otro elemento a tener en cuenta es la diferente distribución geográfica, tal como se explicó en la introducción.

Material estudiado

CHILE: Provincia Malleco: Monumento Natural Contulmo, 16-XII-1985, E. Maury col., 1 macho (MACN 8515); igual localidad y colector, 10-I-1987, 1 macho, 4 hembras y 2 juv. (MACN 8516); igual localidad, 31-I-1986, N. Platnick y R. Schuh col., 2 machos (AMNH); igual localidad, 11-XII-1984 al 13-II-1985, S. y J. Peck col., 1 macho y 3 hembras (AMNH); Cabrería, Parque Nacional Nahuelbuta, 21-22-XII-1985, E. Maury col., 3 machos (MACN 8517); Fundo María Ester, 15 Km al O de Victoria, 8-9-I-1987, E. Maury col., 27

machos y 12 hembras (MACN 8518); igual localidad, 26-I-1985, N. Platnick y O. Francke col., 2 machos y 3 hembras (AMNH). Provincia Cautín: Cerro Ñielol, Temuco, 14-15-I-1987, E. Maury col., Holotipo macho (MACN 8509); iguales datos, Alotipo hembra (MACN 8510); iguales datos, 5 Paratipos machos (MACN 8511); iguales datos, 5 Paratipos hembras (MACN 8512); iguales datos, 26 machos y 26 hembras (MACN 8513); iguales datos, 1 Paratipo macho y 1 Paratipo hembra (MZUC); igual localidad y colector, 15-XII-1985, 15 machos y 11 hembras (MACN 8514); igual localidad, 13-XII-1984, S. y J. Peck col., 2 machos (AMNH); igual localidad, 14-30-XII-1982, A. Newton y M. Thayer col., 1 macho y 3 hembras (AMNH); Flor del Lago, 15 Km al NE de Villarrica, 14-XII-1984 al 10-II-1985, S. y J. Peck col., 2 machos y 7 hembras (AMNH); Lago Caburgua, 21 Km al NE de Pucón, 15-XII-1984 al 10-II-1985, S. y J. Peck col., 1 macho (AMNH); Villarrica, 3-4-III-1965, H. Levi col., 1 macho y 2 hembras (MCZ); El Coigüe, NE de Villarrica, 1-3-III-1979, L. Peña col., 1 macho (AMNH); Fundo Chacamo, 35 Km al NO de Nueva Imperial, 18-23-II-1981, L. Peña col., 1 hembra (AMNH); Fundo Las Selvas, 48 Km al NO de Nueva Imperial, 16-20-II-1981, L. Peña col., 1 macho y 2 hembras (AMNH).

AGRADECIMIENTOS

A varios colegas debo agradecer el gentil envío de parte del material utilizado en este trabajo: Dr. N. Platnick, American Museum of Natural History, New York (AMNH); Dr. H. Levi, Museum of Comparative Zoology, Harvard University (MCZ) y Sr. T. Cekalovic, Museo de Zoología, Universidad de Concepción (MZUC). Otros materiales pertenecen al Museo Argentino de Ciencias Naturales, Buenos Aires (MACN). Asimismo estoy muy reconocido a la Dra. H. Soares (Botucatú, São Paulo, Brasil) por sus infructuosos esfuerzos en localizar el holotipo de *T. cekalovici*.

BIBLIOGRAFIA

- Cekalovic, T. 1985. Catálogo de los opiliones de Chile (Arachnida) Bol. Soc. Biol. Concepción 56: 7-29.
- Holmberg, R.G. 1986. The scent glands of Opiliones: a review of their function. Proc. 9th. Inter. Congr. Arachnol. (Panamá 1983): 131-133.
- Maury, E.A. (en prensa). Triaenonychidae Sudamericanos. II. El género *Diasia* Sörensen 1902 (Opiliones, Laniatores). Physis, Buenos Aires.
- Muñoz Cuevas, A. 1971. Contribution à la connaissance de la famille des Triaenonychidae du Chili (Opiliones Laniatores). I. Description du nouveau genre *Chilenuncia* et remarques sur l'écologie et la répartition géographique des espèces chiliennes de la famille. Bull. Mus. Nat. Hist. Nat., Paris, 2e. sér., 42(5): 872-880.
- Peña, L.E. 1966. Ensayo preliminar para dividir Chile en regiones entomofaunísticas, basadas especialmente en la familia Tenebrionidae (Col.). Rev. Universit., Univ. Católica, Chile, 50-51 (2): 209-220.
- Soares, H.E.M. 1968. Contribuição ao estudo dos opilões do Chile (Opiliones: Gonyleptidae, Triaenonychidae). Pap. Avuls. Zool., São Paulo, 21 (27): 259-272.

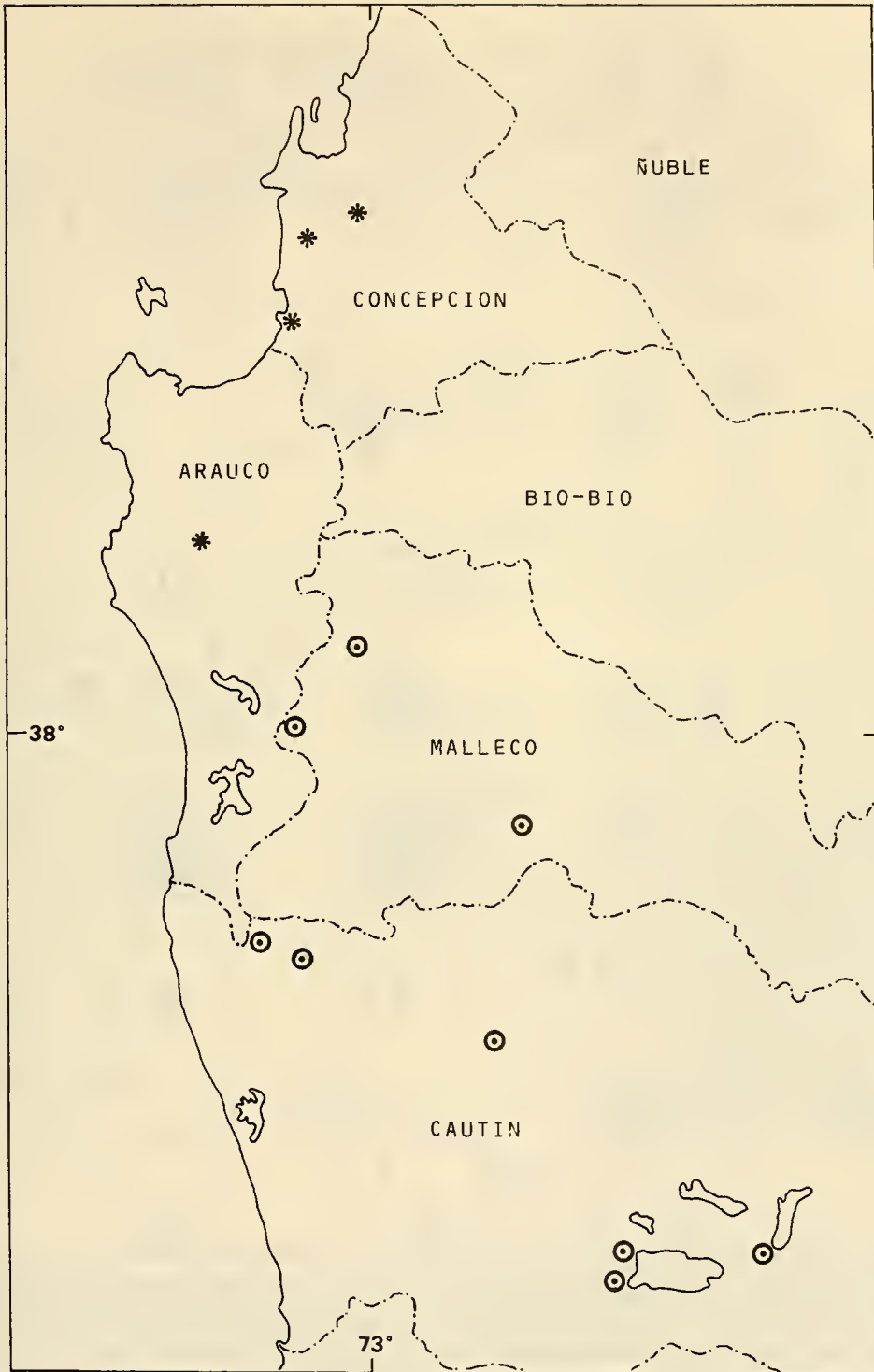


Lámina IV.- Localidades estudiadas de *Trienonychooides cekalovici* H. Soares (estrellas) y de *Trienonychooides breviops* sp. nov. (círculos).

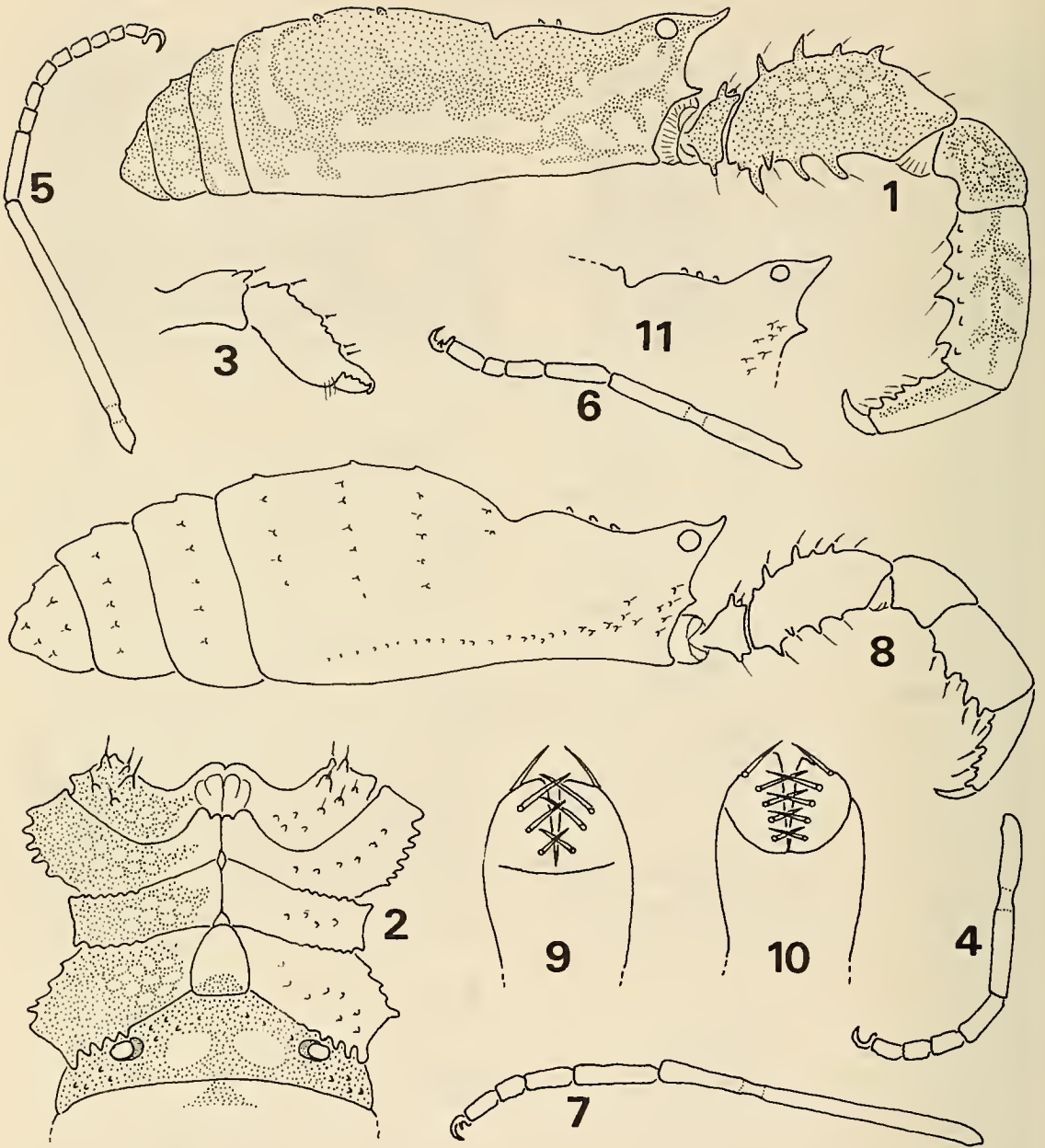


Lámina I.- *Triaenonychoides cekalovici* H. Soares (Figs. 1-11). Macho (MACN 8507): Fig. 1.- Cuerpo y pedipalpo, vista lateral; Fig. 2.- Región coxoesternal (detalle); Fig. 3.- Quelicero derecho, vista lateral; Fig. 4.- Metatarso y tarso I, vista lateral; Fig. 5.- Metatarso y tarso II, vista lateral; Fig. 6.- Metatarso y tarso III, vista lateral; Fig. 7.- Metatarso y tarso IV, vista lateral. Hembra (MACN 8507): Fig. 8.- Cuerpo y pedipalpo, vista lateral; Fig. 9.- Ovipositor, vista dorsal; Fig. 10.- Ovipositor, vista ventral. Macho (MACN 8507): Fig. 11.- Parte anterior del prosoma y tubérculo ocular.

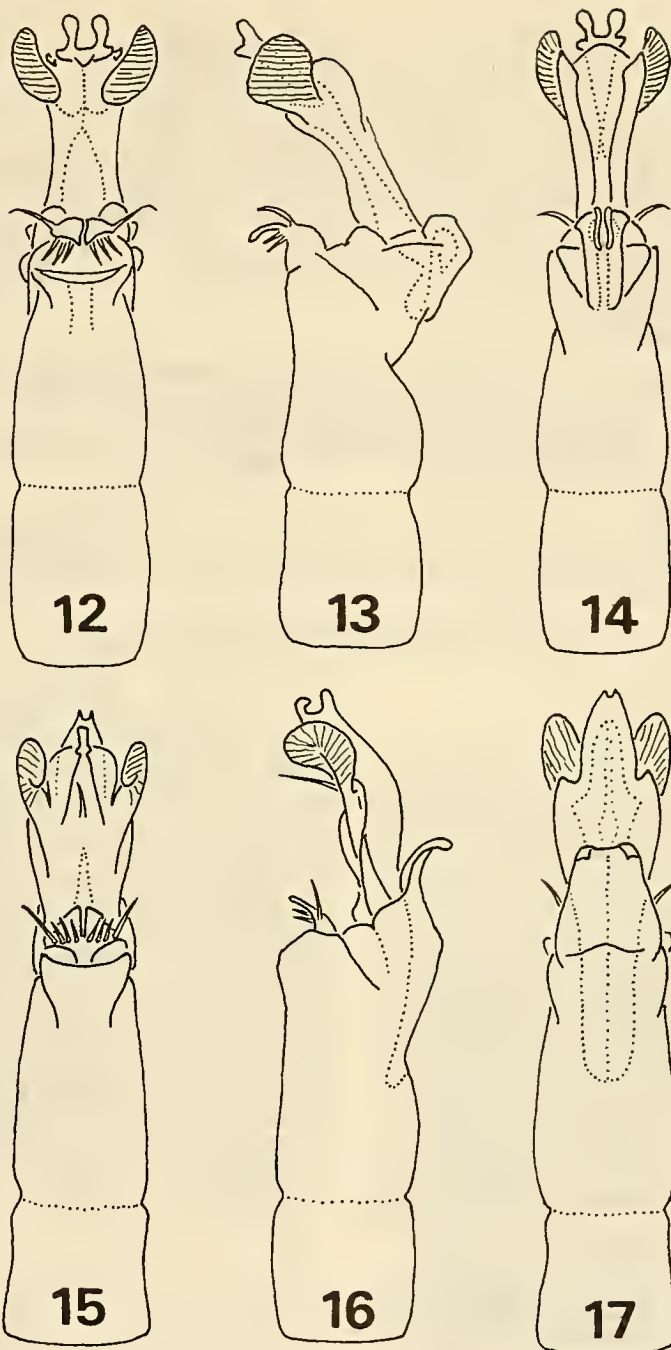


Lámina II.- *Triaenonychooides cckalovici* H. Soares (Figs. 12-14). Macho (MACN 8507): Figs. 12.- Pene, vista ventral; Fig. 13.- Pene, vista lateral; Fig. 14.- Pene, vista dorsal.

Triaenonychooides breviops sp. nov. (Figs. 15-17). Macho holotipo: Fig. 15.- Pene, vista ventral; Fig. 16.- Pene, vista lateral; Fig. 17.- Pene, vista dorsal.

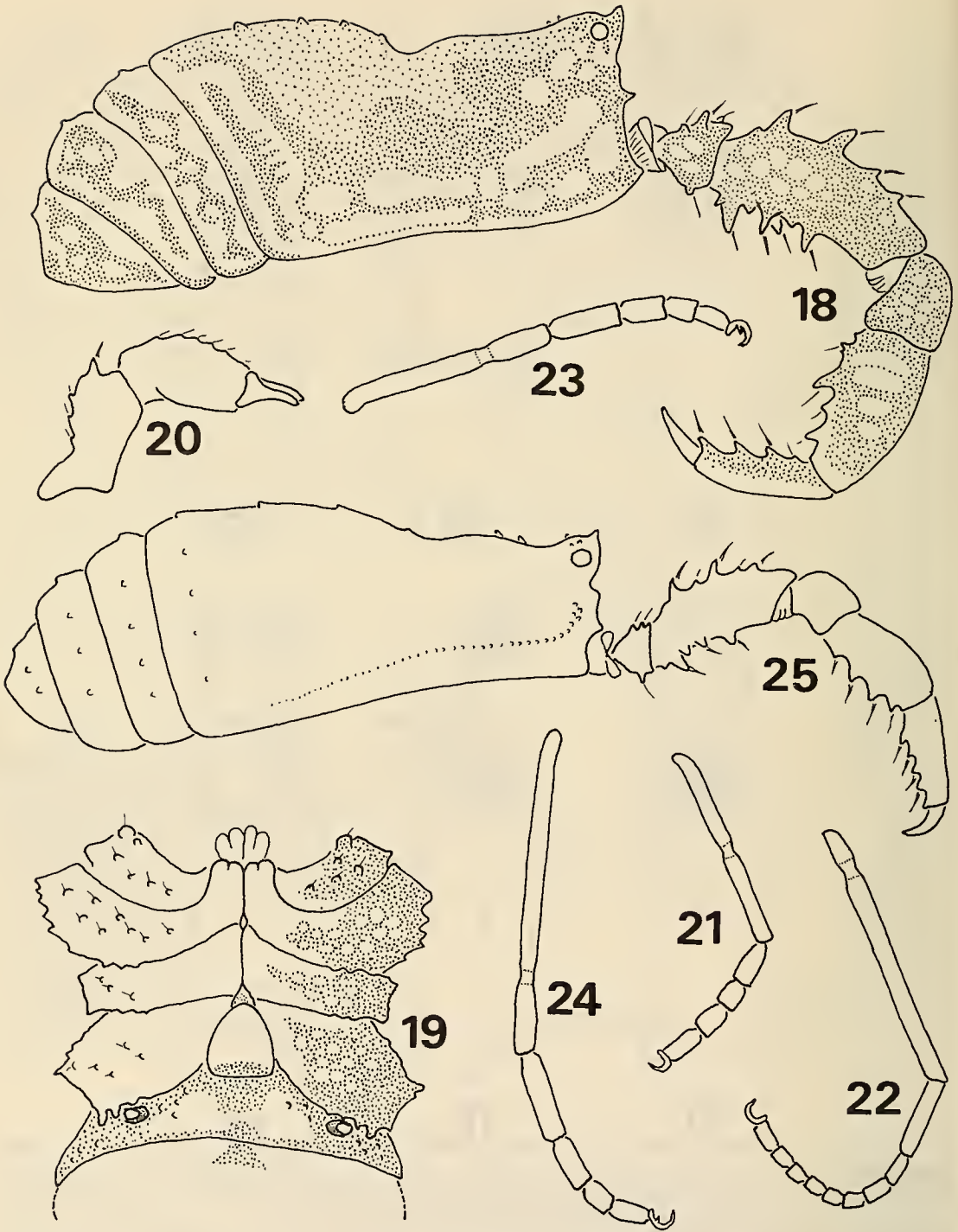


Lámina III.- *Triaenonychoides breviops* sp. nov. (Figs. 18-25). Macho holotipo: Fig. 18.- Cuerpo y pedipalpo, vista lateral; Fig. 19.- Región coxoesternal (detalle); Fig. 20.- Quelicero derecho, vista lateral; Fig. 21.- Metatarso y tarso I, vista lateral; Fig. 22.- Metatarso y tarso II, vista lateral; Fig. 23.- Metatarso y tarso III, vista lateral; Fig. 24.- Metatarso y tarso IV, vista lateral. Hembra alotipo: Fig. 25.- Cuerpo y pedipalpo, vista lateral.