

## NUEVO HOLOPTERINI DE CHILE Y DESCRIPCION DE SUS ESTADOS LARVAL Y PUPAL (COLEOPTERA, CERAMBYCIDAE)

### A new Holopterini from Chile and description of its larval and pupal stages (Coleoptera, Cerambycidae)

Miguel Cerda C. (\*) y Tomás Cekalović K. (\*\*)

#### RESUMEN

Se describe *Paraholopterus nahuelbutensis* n. gen., n. sp. (Coleoptera, Cerambycidae) de material procedente del Parque Nacional Nahuelbuta (Chile). Se describe además los estados preimaginales larva y pupa.

#### ABSTRACT

*Paraholopterus nahuelbutensis* n. gen., n. sp. (Coleoptera, Cerambycidae) is described from specimens collected in Nahuelbuta National Park (Chile). Description of its preimaginal stages, larva and pupa is included.

KEYWORDS. Coleoptera, Cerambycidae. *Paraholopterus* N. Gen. Chile.

#### INTRODUCCION

Gracias a las recolecciones efectuadas por el Sr. Lionel Pincheira en el Parque Nacional Nahuelbuta, del cual es su administrador, fueron capturados ejemplares de un interesante cerambícido, que se desarrolla dentro de la conífera *Araucaria araucana*, hecho que fue comprobado por el hallazgo de larvas, pupas y adultos recién emergidos en los meses de invierno.

Después de un estudio taxonómico y atendida la opinión del Dr. Ubirijara Martin de Sao Paulo (Brasil), se concluyó que es una nueva especie, cercana a

las del género *Holopterus* Blanchard, creando para ella *Paraholopterus nahuelbutensis* n. gen. n. sp. y describiendo además los estados preimaginales de larva y pupa.

#### PARAHOLOPTERUS N. GEN.

Cuerpo alargado, subcilíndrico. Cabeza prolongada detrás de los ojos en un cuello

---

(\*) Miembro titular de la Sociedad Chilena de Entomología.

(\*\*) Conservador del Museo de Zoología, Casilla 2407, Facultad de Ciencias Biológicas y de Recursos Naturales, U. de Concepción, Chile.

mediano, frente vertical con el surco frontoclipeal hundido; Clípeo y labios cortos, planos y dirigidos oblicuamente hacia adelante. Mandíbulas paralelas, discretamente prolongadas y dirigidas hacia adelante, arqueadas y agudas en el extremo. Palpos maxilares mucho más largos que los labiales, con el último artículo discretamente triangular y truncado en el ápice. Ojos medianamente salientes, fuertemente granulados con el lóbulo inferior oblongo bastante desarrollado. Tubérculos antenarios poco desarrollados y dirigidos un poco hacia afuera. Antenas filiformes, mucho más largas que el cuerpo en el macho y del largo de éste en la hembra; escapo obcónico, antenito 3° más largo que 4°, 5° al 11° decrecientes y este último ligeramente curvado y apendiculado. Pronoto subcilíndrico, unituberculado lateralmente, con 4 callosidades poco prominentes, 2 anteriores y 2 posteriores, sobre el disco. Escutelo romboidal excavado en el centro. Elitros paralelos, especialmente en la hembra, poco más anchos que la base del pronoto; ángulos humerales prominentes hacia adelante con sus ápices redondeados. Prosterno con proceso terminado en una punta delgada, larga y arqueada hacia adentro; coxas cónicas y salientes hacia afuera. Mesosterno con proceso muy similar al prosternal; cavidades coxales abiertas hacia afuera, coxas cónicas. Metasterno amplio con un surco longitudinal en la parte media y escotado en el borde posterior. Patas delgadas con los dos pares posteriores ligeramente mayores que las anteriores; tarsos con artículo 1° tan largo como 2°, 3° y 4° juntos, con el tercero lobulado.

Especie Tipo: *Paraholopterus nahuelbutensis* n. sp.

Comentario: El nuevo género es próximo al subgénero *Holopterus* Bruch, diferenciándose por el rostro más corto, antenas más largas, pronoto de mayor tamaño y

no angosto adelante, élitros paralelos con el ápice redondeado y patas más cortas.

*Paraholopterus nahuelbutensis* n. sp.

Descripción del adulto (Fig. 1)

Macho: Color general leonado rojizo uniforme, oscurecido en el abdomen, enteramente cubierto con una pubescencia leonada con viso dorado, densa, corta y tendida, arremolinada en la cabeza y sobre todo en el pronoto, algo más larga y sedosa en meso y metasterno, siendo más fina y escasa en las patas y antenas. Cabeza con abundantes pelos sedosos en la frente, cubriendo casi la totalidad de las mandíbulas, pelos gruesos y erectos en el labro. Antenas filiformes con pelos erguidos y ralos en los 5 primeros antenitos, tocando el ápice de los élitros con el 6°, teniendo el 11° ligeramente curvado su extremo distal. Pronoto con el borde anterior y posterior ligeramente levantados y los tubérculos laterales con sus puntas glabras, dirigidas hacia afuera. Elitros con 4 hileras de puntos ralos de color castaño rojizo, emergiendo de cada uno de ellos una cerda dirigida discretamente hacia atrás. Abdomen con sus cuatro primeros esternitos glabros en su borde posterior y el 5° con el borde libre redondeado y cubierto por la pubescencia. Genitalia con mucha semejanza a la de las especies de *Holopterus* (*Holopterus*). Patas con abundantes pelos hirsutos y cerdas tendidas en tibias y tarsos. Longitud: 26 mm; ancho: 5,5 mm.

Hembra: Se diferencia por la cabeza más corta, las antenas que tocan el ápice de los élitros con el último antenito y los élitros más paralelos. Largo 24 mm; ancho: 6 mm.

Descripción de la larva: (Figs. 2—4) Larva típicamente cerambicifor-

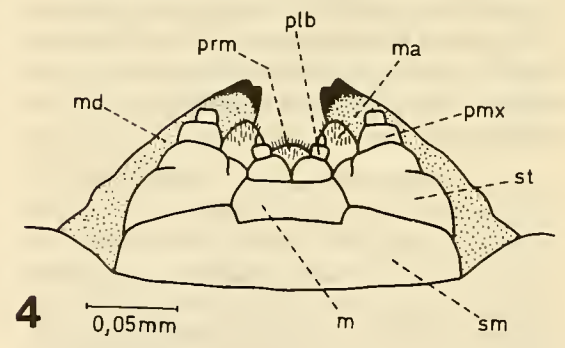
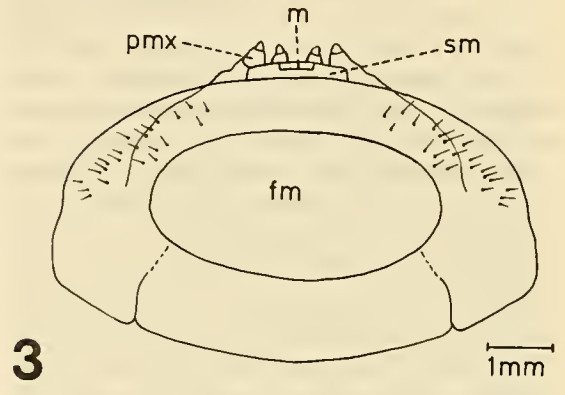
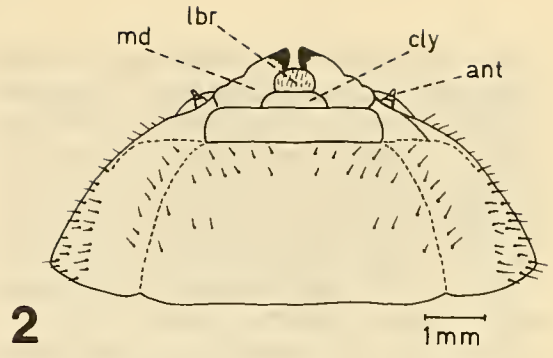
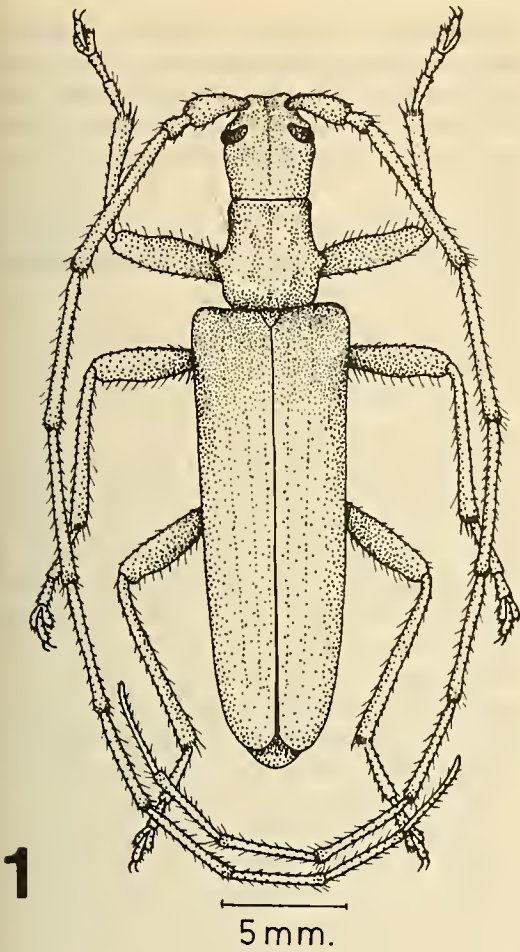


Fig. 1.— *Paraholopterus nahuelbutensis* n. gen., n. sp. adulto vista dorsal.

Fig. 2.— Larva, cabeza en vista dorsal.

Fig. 3.— Larva, cabeza en vista ventral.

Fig. 4.— Larva, detalle piezas bucales, vista ventral.

Abreviaturas utilizadas: ant = antena; cly = clypeus; fm = foramen magnum; lbr = labrum; m = mentum; ma = mala; md = mandíbula; plb = palpos labiales; pmx = palpos maxilares; prm = prementum; sm = submentum; st = stipe.



me, color general amarillo anaranjado, excepción de las mandíbulas, que son negras. Cabeza en vista dorsal (Fig. 2) Sub-rectangular, con algunos pelos dispersos más densos hacia los lados; margen epical recto y laterales convexos; clypeus (cly), trapezoidal y angosto; labrum (lbr), sub-circular provisto de pelos cortos; antenas (ant) muy pequeñas y de tres segmentos; mandíbulas (md), cortas y bien constituidas. Cabeza en vista ventral (Fig. 3-4). El foramen magnum (fm) ovoidal, ocupando un tercio del tamaño total de la cabeza; submentum (sm) amplio presentando una escotadura rectangular en el área del margen apical en el cual encaja el mentum (m) de forma sub-rectangular y borde anterior cóncavo; stipe (st) muy amplio, tres veces más ancho que la mala (ma), la cual es portadora de un mechón de pelos dirigidos hacia adelante; palpos maxilares (pmx) de tres segmentos desiguales; pre-mentum (prm) circular con abundantes pelos setiformes dirigidos hacia arriba y adelante; palpos labiales (plb) de tres segmentos, el basal dos veces más largo y ancho que el segundo y el apical tres veces más pequeño que el segundo.

Pro y mesotórax juntos, tan largo como el metatórax, de superficie lisa y brillante, con abundantes pelos cortos esparcidos en la zona latero superior; patas cortas terminadas en una uña larga, ligeramente curvada. Aldomen.- Tergitas y esternites I a IX de superficie lisa, con ampullas ambulacrales bien notorios en la cara dorsal y algunos pliegues latero inferiores; en la región próxima a los estigmas se nota la presencia de pelos hialinos muy cortos; estigmas ligeramente ovalados, presentes en el mesotórax y segmentos abdominales I a V, y sub-circulares en los segmentos VI al VIII; el segmento IX más angosto que los precedentes, carente de estigmas y el último de la mitad del ancho que el segmento IV, portando los apéndices anales con algunos pelos cortos erectos.

Medidas de la larva.— Largo total 34.0 mm.; ancho máximo del tórax, 7.8 mm.; largo cabeza, 5.0 mm.; ancho cabeza, 8.0 mm.; ancho máximo del abdomen, 3.8 mm., ancho menor del abdomen, 3.8 mm.

Descripción de la pupa.— Cabeza en vista dorsal oculta por el pronotum, observada ventralmente presenta una posición hypognata, piezas bucales poco notorias (debido a que el espécimen presenta un ligero daño al encontrarse algo comprimido en su parte anterior). Pronotum algo más corto que el meso y metanotum juntos. El meso y metanotum presentan en su parte media un par de ampullas ambulacrales bien destacadas y sobresalientes con abundantes pelos erectos. La pupa en vista ventral presenta la pteroteca 1 que alcanza hasta la base del cuarto esternito abdominal; la pteroteca 2 se encuentra tapada por la anterior y es casi de igual longitud; tergites abdominales I a VI con ampullas ambulacrales granulosas, originándose en cada gránulo unos cortos pelos muy finos; antenas un tercio más largo que el largo total del cuerpo; podotecas 1, 2 y 3 replegadas y bien desarrolladas, descansando sobre las pterotecas. Esternites visibles V al XI angostándose hacia el extremo posterior, el último ligeramente cónico con una abertura que dará origen a la estructura anal. Estigmas laterales ovalados y bien constituidos.

Medidas de la pupa.— Largo total, 26.0 mm.; ancho del mesotórax, 6.3 mm.; ancho de la cabeza a la altura de los ojos, 4.0 mm.; ancho máximo del abdomen, 6.7 mm.; largo de las antenas, 44.8. mm.; largo de la segunda pteroteca, 12.5 mm.

Material examinado.- Holotipo macho CHILE. Prov. Malleco, Parque Nacional Nahuelbuta, Pehuenco (37° 53'S; 73° 02'W), diciembre 18, 1984, L. Pincheira; en colección del autor (MCG); alotipo hembra, misma localidad, julio 2, 1980, L. Pincheira (MCG); 8 Paratipos (6 machos y 2 hembras), capturados en la misma lo-

calidad del tipo (7 por L. Pincheira y 1 por L. Peña), depositados en las siguientes instituciones: 1 macho, Museo Nacional de Río de Janeiro (MNRJ); 1 macho, Museo de Zoología de la Universidad de Sao Paulo (MZSP); 1 macho, Museo Nacional de Historia Natural de Santiago (MHNS); 1 macho, Museo de Zoolo-

gía de la Universidad de Concepción (MZUC); 1 macho en la colección particular del Sr. Luis Peña Guzmán (LPG); 2 machos y 2 hembras en la colección del autor (MCG); 3 larvas (1 Nepionotipo) y 1 pupa (Neanotipo), misma localidad de los tipos, enero 17, 1981, L. Pincheira, ex *Araucaria araucana* (MZUC).

## COMENTARIOS Y AGRADECIMIENTOS

Los ejemplares de esta especie difieren de todas las otras recolectadas en Chile por su forma y desarrollo notable de las antenas, no habiendo sido hallada hasta ahora fuera del lugar del tipo, llamando la atención que no se hubiere encontrado antes por tantos recolectores que visitaron el lugar. Se desarrolla en ganchos de más o menos 2 a 3 pulgadas de diámetro, semisecos y ubicados en la parte baja del follaje del árbol. Los ejemplares recolectados en otoño e invierno, se encontraron dentro de los ganchos en distintas etapas de desarrollo y los encontrados al final de la primavera lo fueron en la copa del árbol, donde son fácil presa de las aves, lo que sería la causa de su escasez. Los ejemplares inmaduros son más rojizos y

están cubiertos de sustancia grasosa.

Los autores desean dejar constancia de sus agradecimientos a: Sr. Lionel Pincheira, administrador del Parque Nacional Nahuelbuta, por la captura de los ejemplares estudiados; al Dr. Ubirijara Martin, del Museo de Zoología, Universidad de Sao Paulo, Brasil; al Dr. Jorge N. Artigas, director del Depto. de Zoología de la Facultad de Ciencias Biológicas y de Recursos Naturales de la Universidad de Concepción, por sugerencias y revisión del manuscrito; al Sr. César Salazar D., por la confección de los dibujos y, finalmente, a las Srtas. Jeannette Ferrat M. y Giovanna Aburto M., por mecanografiar y traspasar los originales a la computadora.

## BIBLIOGRAFIA

Bruch, C., 1918. Cerambícidos argentinos nuevos o poco conocidos. Rev. Mus. La Plata, 18: 164-178.

Germain, PH., 1899. Apuntes Entomológicos. Longi-

cornios chilenos An. Univ. Chile, 101: 180-791 (Sep.:151-175).

Lacordaire, J. TH., 1869. Genera des Coleopteros, 8.