

*MENEXENUS SCHLINGERI* N. SP., NUEVO ASILIDO DE ARGENTINA Y CONSIDERACIONES SOBRE EL GENERO *MENEXENUS* ARTIGAS, 1970 (DIPTERA-ASILIDAE).

*Menexenus schlingeri* n. sp., new robber fly from Argentine and remarks about the genus *Menexenus* Artigas, 1970 (Diptera-Asilidae).

JORGE N. ARTIGAS\*

RESUMEN

Se describe una nueva especie de asilido del sur de Argentina, *Menexenus schlingeri* n. sp.; se agregan comentarios sobre el género y registro de una nueva localidad para *Menexenus veredus* Artigas. Se incluyen 11 figuras.

ABSTRACT

A new species of robber fly, *Menexenus schlingeri* n. sp., from southern Argentina, is described; comments upon the genus and a new locality for *Menexenus veredus* are added. Eleven figures are included.

Keywords: Diptera. Asilidae. *Menexenus*. Chile. Neotropical. Taxonomy.

*Menexenus schlingeri* n. sp.

HOLOTIPO

1 ♂ Argentina, Chubut prov. 13 km. Puerto Madryn XII-14-66; 120 m. M. Irwing; E. I. Schlinger. Depositado en el Departamento de Zoología de la Universidad de Concepción, Chile (MZUC).

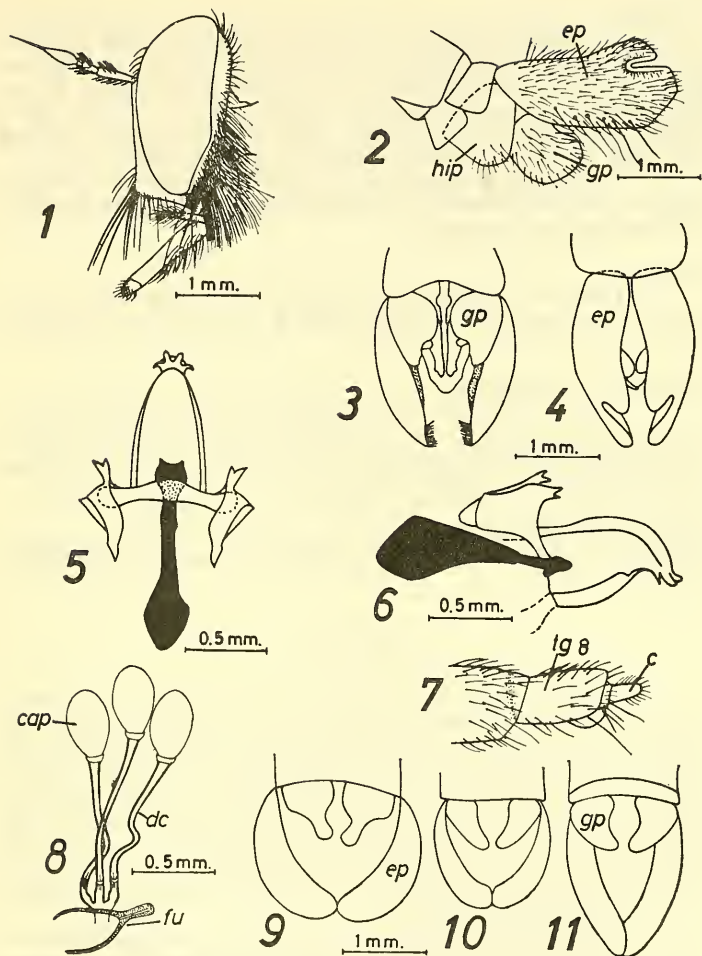
DIAGNOSIS

Cuerpo delgado, largo, gris; patas largas, delgadas, con pelos cortos, blancos y apesados; sin giba facial; mystax de escasos pelos blancos, largos en el borde inferior; abdomen largo, gris, con pelos blancos y cortos, excepto en la línea media dorsal donde son negros; genitalia del macho marrón oscura, con los extremos de los epandria ligeramente extendidos, en vista ventral genitalia media vez más larga que el ancho mayor.

\*Departamento de Zoología, Facultad de Ciencias Biológicas y de Recursos Naturales, Universidad de Concepción, Casilla 2407, Apartado 10, Concepción, Chile.

## DESCRIPCIÓN DEL HOLOTIPO (♂)

Frente y cara cubiertas de densa micropubescencia plateada; pelos frontales blancos; ocelario ligeramente más oscuro que la frente, con pelos ocelares cortos, negros, fuertemente proclinatorios; parte baja de la cara con micropubescencia ligeramente más larga, las cerdas del mystax blancas y raleadas (fig. 1); área postocular con micropubescencia similar a la cara, cerdas y pelos blancos, parte superior con cuatro cerdas postoculares negras a cada costado, pelos más densos en la parte basal. Antenas negras, cubiertas de micropubescencia negra; primer segmento el doble de la longitud del segundo, con cerdas cortas blancas, proclinatorias, ligeramente más largas en la parte ventral; segundo segmento con cerdas blancas en el dorso y en la parte ventral; tercer segmento fuertemente atenuado hacia el ápice, similar en longitud al primer segmento, con escasas cerdas, cortas, dispersas, blancas y negras, en el ápice lleva un estilo delgado de extremo agudo, tan largo como el segmento. Protórax cubierto de micropubescencia plateada, con pelos largos en el pronoto y en el propleurón. Mesonotum plateado, con dos bandas negras a lo largo de la línea medio dorsal, interrumpidas antes de llegar al borde posterior; pelos del mesonotum, cortos, negros y uniformemente esparcidos; con cerdas negras, gruesas, distribuidas en los costados y en el tercio posterior; escutelo con micropubescencia plateada, ligeramente dorada a ambos lados de una mancha oscura en el centro del disco; pelos del escutelo blancos, cortos y finos; dos cerdas escutelares largas, negras, ubicadas en el centro del borde posterior. Mesopleurón con micropubescencia plateada, pelos finos, blancos, largos y escasos; cerdas del mesopleurón largas, blancas, alineadas; costados del mesopleurón (mesophragma) cubiertos como el mesopleurón, con pelos finos, blancos y largos como los del primer tergito. Coxas cubiertas como el mesopleurón, con pelos y cerdas blancas, resto de las patas marrón oscuro ligeramente rojizo, con abundantes pelos cortos, blancos, reclinados sobre la superficie; cerdas de los fémures blancas y negras, en las tibias son preferentemente negras las dorsales y apicales, las ventrales mayormente blancas y más largas en las tibias anteriores; cerdas tarsales en su mayoría negras. Alas hialinas con venación marrón oscura;  $R_1$  a la altura de la fusión de la subcosta en la costa, con una aureola marrón oscura, alargada, que en conjunto con la costa y la subcosta aparece como una mancha oscura. Abdomen negro, densamente cubierto de micropubescencia plateada y cortos pelos blancos; línea medio dorsal con una franja de micropubescencia marrón dorada y pelos cortos, negros, que alcanza hasta el borde del último segmento; en los costados de cada segmento, excepto los dos últimos, hay dos o tres cerdas blancas, cerca del borde posterior que contrastan fuertemente con el resto de la pilosidad del segmento; esternitos con cubierta similar a los tergitos; segundo al quinto con un par de cerdas blancas, largas, muy destacadas. Genitalia café oscura brillante, con finos pelos blancos; epandrios ligeramente extendidos (figs. 2 y 4), con una emarginación en el borde distal; genitalia en vista ventral (fig. 3) media vez más larga que su ancho mayor; gonopodos gruesos en la base, ápice romo; funda del aedeagus (fig. 5-6) corta, con ápice curvado en ángulo recto hacia abajo y termina en un borde ligeramente lobulado.



Figs. 1-8.- *Menexenus schlingeri* n. sp. Fig. 1.- Cabeza en vista lateral. Fig. 2.- Genitalia del macho en vista lateral. Fig. 3.- Genitalia del macho en vista ventral (pelos omitidos). Fig. 4.- Genitalia del macho en vista dorsal (pelos omitidos). Fig. 5.- Funda del aedeagus en vista dorsal. Fig. 6.- Funda del aedeagus en vista lateral. Fig. 7.- Ovipositor en vista lateral. Fig. 8.- Espermateca y furca. Fig. 9.- *Menexenus concepcionensis*, genitalia del macho en vista ventral (pelos omitidos). Fig. 10.- *Menexenus veredus*, genitalia del macho en vista ventral (pelos omitidos). Fig. 11.- *Menexenus schlingeri* n. sp., genitalia del macho en vista ventral (pelos omitidos).  
 Abreviaturas: c cerco; cap cápsulas de la espermateca; dc ductos capsulares; ep ependrio; fu furca; gp gonopodo; hip hipandrio; tg tergito.

*ALOTIPO*

1 ♀ Argentina, Chubut Prov. 3 km. N. Puerto Lobos XII-14-66; 20 km. dunes E. I. Schlinger; M. Irwin. Similar al macho; ovipositor atenuado (fig. 7), octavo tergito cerca de la mitad de la longitud del séptimo; noveno segmento usualmente invaginado y de un tercio de la longitud del octavo; cercos tan largos como el noveno tergito. Espermatoteca según fig. 8 (preparación microscópica N° 395 MZUC).

Esta especie es dedicada al Dr. Ever I. Schlinger de la Universidad de California, colector del material descrito, cedido gentilmente a la Universidad de Concepción.

*MEDIDAS*

Largo total: 19.0–22.0 mm (holotipo 21.0 mm); largo de ala: 13.0–14.5 mm (holotipo 14.5 mm); ancho de ala: 3.0–3.2 mm (holotipo 3.2 mm).

*MATERIAL EXAMINADO*

4 ♂ (1 ♂ holotipo), 1 ♀ Argentina, Chubut Prov. 13 km. N. Puerto Madryn XII-14-66; 120 m. M. Irwin; E. I. Schlinger. 1 ♂, 2 ♀ (1 ♂ Alotipo) Argentina, Chubut Prov. 3 km. N. Puerto Lobos XII-14-66; 20 km. dunes E. I. Schlinger; M. Irwin.

*DISTRIBUCION GEOGRAFICA*

Argentina, Puerto Madryn (42°46'S; 65°01'W) y Puerto Lobos (42°05'S; 65°06'W).

*DISCUSION*

El género *Menexenus* Artigas, 1970, fue creado con dos especies, *M. concepcionensis* (Bromley), generotipo, y *M. veredus* Artigas. La especie *concepcionensis* está distribuida en Chile desde Coquimbo por el norte hasta Concepción en el sur y en la localidad argentina de Bariloche en la vertiente oriental de la Cordillera de los Andes. La especie *veredus*, conocida de Santiago de Chile y los alrededores, amplía su distribución con 1 ♂ y 1 ♀ de Argentina, Neuquén 10.2 km. S. Zapala 1020 m XII-17-1966 E. I. Schlinger, M. E. Irwin. Estos especímenes determinados por el autor, están depositados en el Departamento de Zoología de la Universidad de Concepción.

La nueva especie descrita en este trabajo, amplía considerablemente la distribución del género al agregarse las localidades costeras-atlánticas de Puerto Lobos y Puerto Madryn.

Las tres especies son similares, difieren en la estructura externa de la genitalia del macho, principalmente los epandrios y gonopodos; la funda del aedeagus confirma la separación. En las figuras 9–11 se muestran las genitalias masculinas de las tres especies en vista ventral; los dibujos diagramáticos facilitan la identificación.

Las hembras no son separables por su morfología externa. Las espermatotecas conocidas de dos especies: *concepcionensis* (Bromley) y *schlingeri* n. sp., mantienen el mismo plan morfológico general. Difieren

en la proporción de la furca (endosternum) con respecto al largo de los ductos capsulares. En *concepcionensis* (ver Artigas, 1971 fig. 103) el largo total de la furca es similar al largo de los ductos, mientras en *schlingeri* n. sp. los ductos son media vez más largos que la furca (fig. 8). Las cápsulas, son más alargadas en *concepcionensis*, tres y media vez más largas que anchas; en *schlingeri* estas son media vez más largas que anchas. En ambas especies se ha estudiado un solo ejemplar. Las cápsulas de *schlingeri* presentan un aspecto corrugado luego de tratadas en KOH. La fig. 8 corresponde a cápsulas estiradas por medio de una lanceta.

#### BIBLIOGRAFIA

- Artigas, Jorge N., 1970. Los Asílidos de Chile. Gayana Zool. Nº 17, Universidad de Concepción, Chile, 473 pp., 503 figs.
- Artigas, Jorge N., 1971. Las estructuras quitinizadas de la spermatheca y funda del pene de los asílidos y su valor sistemático a través del estudio por taxonomía numérica. Gayana Zool Nº 18, Universidad de Concepción, Chile, 106 pp., 138 figs.
- Bromley, Stanley W., 1932. Diptera of Patagonia and South Chile. British Museum (Natural History). Part 5, fasc. 3: 201-293.