

DOS NUEVAS ESPECIES Y UN NUEVO REGISTRO DEL GENERO *UROPHONIUS* PARA CHILE (SCORPIONES, BOTHRIURIDAE).

TOMAS CEKALOVIC K.*

RESUMEN

Se describen *Urophonius tregualemuensis* n. sp. y *U. tumbensis* n. sp. de la región litoral central de Chile, además se da a conocer por primera vez para la fauna chilena a *U. corderoi* Mello-Leitao, 1931.

ABSTRACT

Urophonius tregualemuensis n.sp. and *U. tumbensis* n. sp. from the coast and central region of Chile are here described. The record of *U. corderoi* Mello-Leitao, 1931 is the first one to the Chilean fauna.

INTRODUCCION

Revisando parte del material de escorpiones del Género *Urophonius* depositado en el Museo de Zoología de la Facultad de Ciencias Biológicas y de Recursos Naturales de la Universidad de Concepción, Chile (MZUC), se ha constatado la presencia de dos nuevas especies para la ciencia que se describen en el presente trabajo: *U. tregualemuensis* n. sp. y *U. tumbensis* n. sp., además se incorpora por primera vez para la fauna de Chile a *U. corderoi* Mello-Leitao, 1931, conocida previamente de la Argentina. Todo el material estudiado es depositado en el Museo de Zoología de la Universidad de Concepción.

Urophonius tregualemuensis n. sp.

(Figs. 1-4, 10, 12)

DIAGNOSIS.-

Tamaño pequeño, superficie tegumentaria finamente granulosa en general, con granulación mayor en el tergite VII del mesosoma y en las carenas de los segmentos I a V del metasoma. Coloración general amarillo testáceo, con manchas café oscuro.

*Conservador de Museo, Facultad de Ciencias Biológicas y de Recursos Naturales, Depto. de Zoología. Casilla 2407. Universidad de Concepción, Concepción. Chile.

DESCRIPCION.-

Holotipo hembra N° 603, Chile, VII Región, Provincia de Maule: Tregualemu (35°59'S; 72°46'W), Febrero 27, 1969, H. Moyano col.

CARACTERES CROMATICOS.-

Color general amarillo testáceo, con manchas café oscuro en todo el cuerpo, queliceros, pedipalpos y patas; la cara ventral de la vesícula presenta dos franjas longitudinales amarillas bien notorias y destacadas sobre la superficie café oscuro.

CARACTERES MORFOLOGICOS.-

Prosoma: borde anterior recto, cámara ocular suavemente surcada, separación interocular de uno y medio diámetro de los ojos, surco post-ocular formado por una profunda hendidura, surcos laterales ausentes. Mesosoma: Tergites III y IV con un número reducido de pequeños gránulos en el área latero-dorsal, tergite VII con granulación mayor en la base dorsal y ventral. Queliceros: lisos y brillantes, disposición de los dientes similar a las otras especies del género. Pedipalpos: manos delgadas, largas y lisas, dientes de los dedos con una hilera media completa y 4 dientes accesorios externos y 6 internos; tibia y fémur con el número y disposición de tricobotrias graficados en los dibujos (Figs. 1-3). Pectinas con 14-15 dientes. Patas ambulatorias. Tegumento liso y sin carenas, setas de los telotarsos III y IV de acuerdo a la fórmula tarsal correspondiente al género, con una hilera mediana de cortos y frágiles pelos hialinos entre las espinas. Metasoma: carenas dorsales incompletas en el segmento I y con granulación suave y completa en los segmentos II a V; carenas latero-dorsal poco esbozadas en el segmento I; carenas latero-ventral sólo presente en el segmento V (Fig. 4); carenas ventrales, vestigiales en los segmentos I a IV; carena o cresta axial con granulación esparcida, lóbulos latero-anal granulado; serie de pelos latero-basal reducido a 3 por lado; vesícula alargada, de superficie dorsal recta y con una ligera excavación en su parte anterior (Figs. 10,12), suavemente granulada en el área latero-ventral y con dos anchas franjas longitudinales amarillas, del doble del ancho que la franja medio-ventral de color café oscuro; aculeo, poco curvado y de extremo aguzado.

Material examinado.- Seis hembras: CHILE. VI Región, Prov. Curicó: Llico (34°46'S; 72°07'W). 1 Paratipo hembra, N° 483, Marzo 16, 1967, T. Cekalovic; VII Región, Prov. Maule: Holotipo hembra N° 603 y Paratipo hembra N° 605, Tregualemu, Febrero 27, 1969, H. Moyano; 3 Paratipos hembras N° 479, 639 y 639a, Tregualemu, Marzo 14, 1967, T. Cekalovic. Todos los especímenes se encuentran depositados en el Museo de Zoología de la Facultad de Ciencias Biológicas y de Recursos Naturales (M.Z.U.C.), de la Universidad de Concepción.

Habitat.- La totalidad de los ejemplares fueron capturados en zonas supralitoral, muy arenosa, con escasa vegetación herbácea, en ambiente muy seco, en las inmediaciones se encuentran abundantes galerías con *Bembix brullei* Guerin y *Microbembex sulphurea* Spinola (Hymenoptera-Sphécidae).

Urophonius tumbensis n. sp.

(Figs. 5-8, 11)

DIAGNOSIS.-

Escorpión pequeño, superficie del tegumento finamente granulosa, excepto el área apical del prosoma, tibia de los pedipalpos, segmento VII del mesosoma y carenas laterales y dorsales del primer segmento del metasoma.

DESCRIPCION.-

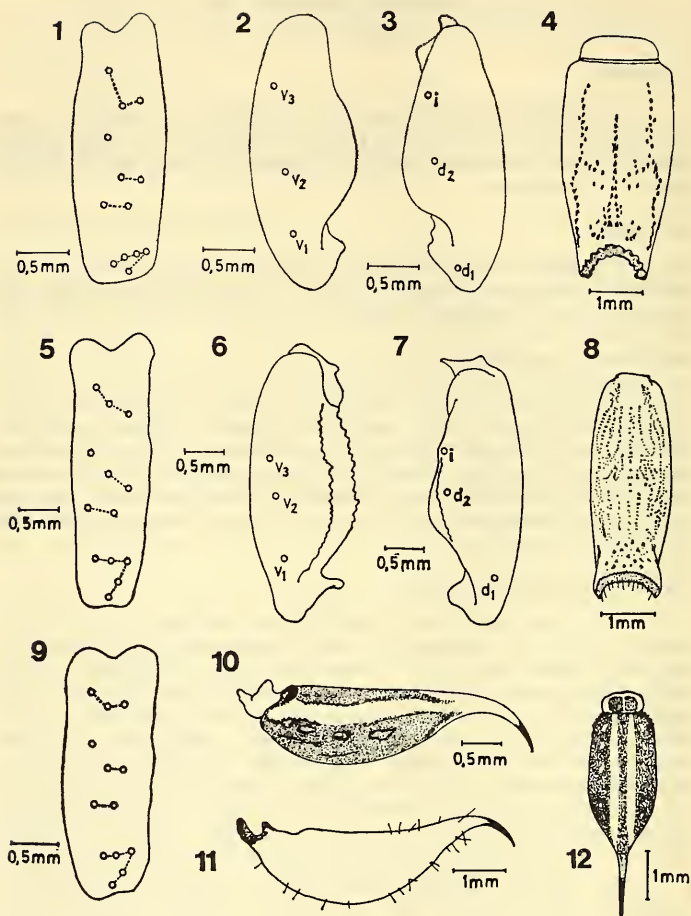
Holotipo macho N^o 259. Chile. VIII Región. Provincia Concepción: Península de Tumbes, Caleta Leandro (36°38'S; 73°05'W), Junio 15, 1965, G. Sanhueza col.

CARACTERES CROMATICOS.-

Coloración general amarillento testáceo, con manchas negras muy marcadas en el borde basal, área central y cúpula ocular; mesosoma con grandes manchas latero-marginales y basales en cada segmento, dejando una línea longitudinal media amarilla en toda su extensión; patas y pedipalpos con los fémures y tibias manchadas, segmentos I a V del metasoma con manchas en la cara dorsal y lateral, vesícula totalmente amarillo testáceo.

CARACTERES MORFOLOGICOS.-

Prosoma trapezoidal, superficie con granulación muy fina, en la zona apical con una amplia y suave concavidad, margen apical con 12 pelos (4 cortos en la parte central y 8 largos a los lados), con 3 ojos laterales agrupados en una mancha subcircular totalmente negra, cámara ocular surcada en toda su extensión, surco post-ocular presente. Mesosoma: Tergitos I a VI con granulación fina especialmente en la parte basal; tergite VII de superficie irregular con algunos gránulos mayores esparcidos. Quelíceros, lisos y brillantes, número y disposición de los dientes semejante a las presente en las otras especies conocidas del género. Pedipalpos: palma lisa, cuatro veces más ancha que el fémur, brillante y con carenas apenas expuestas, en la cara interna está presente el carácter sexual secundario formado por una expansión tegumentaria de margen pentadentado, dejando una amplia foseta en la faz interna del dedo fijo; fémur de sección transversal subtriangular y tibia en corte transversal subcuadrangular, con sus lados ligeramente angulosos y granulados, tibia y fémur con el plano tricobotrial señalados en los dibujos (Figs. 5-7). Patas ambulatorias delgadas, lisas y brillantes, provistas de algunos pelos amarillos, setas de los telotarsos III y IV perteneciente a la fórmula tarsal característica del género; uñas largas, de la mitad del largo que los telotarsos. Pectinas con placas externas, intermedia y fulcros lisos, dientes pectíneos 14-15, cortos, anchos y poco curvados. Metasoma: segmentos I a IV con todas sus caras lisas, a excepción de la cara ventral de los segmentos I y II que presenta una ligera granulación. Segmento



Explicación de las figuras:

U. tregualemuensis n. sp., Fig. 1.- Tibia externa, plano tricobotrial; Fig. 2.- Tibia ventral; Fig. 3.- Tibia dorsal; Fig. 4.- Segmento V, vista ventral; *U. tumbensis* n. sp. Fig. 5.- Tibia externa, plano tricobotrial; Fig. 6.- Tibia ventral; Fig. 7.- Tibia dorsal; Fig. 8.- Segmento V vista ventral; *U. cordeiroi* Mello-Leitao; Fig. 9.- Tibia externa, plano tricobotrial; *U. tregualemuensis*; Fig. 10.- Vesícula, vista lateral; *U. tumbensis*; Fig. 11.- Vesícula, vista lateral; *U. tregualemuensis*; Fig. 12.- Vesícula, vista ventral.

V liso en su parte dorsal, con una suave depreción media y longitudinal, carenas laterales superiores completas, cara lateral y ventral de superficie levemente rugosa (Fig. 8), con granulación esparcida en el tercio distal; carenas latero-inferiores y medio-ventral completas y poco destacadas; cuadrado anal de bordes dentados, con 11 pelos (2 largos medios, 1 corto en el centro y otros 4 a cada lado de los largos). Vesícula (Fig. 11), totalmente lisa, de cara dorsal cóncava y excavada, dos veces más ancha que alta, aguijón corto y poco curvado.

MATERIAL EXAMINADO.-

Tres machos: Chile. VIII Región, Prov. Concepción: Península de Tumbes, Caleta Leandro (36°38'S; 73°05'W. Holotipo N° 259 y Paratipos N° 614 y 663. Mayo 15, 1966, G. Sanhueza col. Todos los especímenes se encuentran depositados en el Museo de Zoología de la Facultad de Ciencias Biológicas y de Recursos Naturales (M.Z.U.C.) de la Universidad de Concepción.

Medida de los Holotipos:

(expresadas en milímetros, en base a especímenes conservados en alcohol 70°).

	<i>U. tregualemuensis</i> n. sp.	<i>U. tumbensis</i> n. sp.
LARGO TOTAL	31.2 mm	30.5 mm
PROSOMA:		
Largo	3.5 mm	3.1 mm
Ancho apical	2.3 mm	2.0 mm
Ancho basal	3.7 mm	3.5 mm
MESOSOMA:		
Largo	9.4 mm	8.8 mm
METASOMA:		
Largo total	18.3 mm	18.6 mm
Segmento I (largo)	1.7 mm	1.8 mm
Segmento II (largo)	2.0 mm	2.2 mm
Segmento III (largo)	2.3 mm	2.3 mm
Segmento IV (largo)	3.1 mm	3.5 mm
Segmento V (largo)	4.2 mm	4.4 mm
Vesícula:		
Largo	5.0 mm	4.4 mm
Ancho	2.8 mm	1.4 mm
Alto	1.3 mm	0.8 mm
Pedipalpos:		
Largo	6.6 mm	4.4 mm
Ancho	2.3 mm	1.0 mm
Dientes pectíneos	12-13	14-15

Urophonius corderoi Mello-Leitao, 1931.

(Fig. 9)

Urophonius corderoi Mello-Leitao, 1931, pp. 100-102. Argentina: Paso de Mendoza; Mello-Leitao, 1932, p. 35, Argentina; Mello-Leitao, 1934, pp. 52-53, Paso de Mendoza; Mello-Leitao, 1938, pp. 94-95, Mendoza, La Pampa; Mello-Leitao, 1939, p. 612, Mendoza; Mello-Leitao, 1945, pp. 215-217, Paso Mendoza; Ringuelet, 1953, p. 281, Mendoza, Prov. Buenos Aires (Azul); San Martín, 1965, p. 284; Maury, 1973, p. 367; Galiano y Maury, 1979, p. 367. Holotypus hembra N° 3339. Argentina. Paso de Mendoza, Mayo 27, 1920, M. Doello-Jurado col. Depositado en el Museo de Ciencias Naturales "Bernardino Rivadavia", Buenos Aires.

Comentario.- Se le conoce sólo para la R. Argentina, la localidad típica de Paso de Mendoza ofrece alguna confusión (Galiano y Maury, 1979, p. 327). Con los especímenes examinados en el presente trabajo, se incorpora por primera vez a esta especie para la escorpiofauna de Chile.

MATERIAL EXAMINADO.

Seis hembras: Chile. Prov. Santiago: 3 hembras N° 630, 631 y 632, El Canelo (33°35'S; 70°27'W), Septiembre 3, 1967, Guillermo López; 1 hembra juvenil N° 373, Hacienda La Rinconada, Maipú (33°32'S; 70°46'W), Noviembre 12, 1965, J. Vuscović; 1 hembra N° 39, Rinconada Maipú, Septiembre 1962, Iván Meza; Prov. Valparaíso: 1 hembra N° 600, Los Canelillos (33°13'S; 71°14'W), Agosto 30, 1970, Mario Pino; Prov. Ñuble: 1 hembra N° 606, San Fabián de Alico (36°33'S; 71° 33'W), Septiembre 19, 1969, T. Cekalovic. Todo el material estudiado se encuentra depositado en el Museo de Zoología de la Facultad de Ciencias Biológicas y de Recursos Naturales (M.Z.U.C.) de la Universidad de Concepción.

BIBLIOGRAFIA

- Abalos J. W. y C. B. Hominal, 1974. *Urophonius achalensis* nueva especie de Bothriuridae. Acta Zool. Lilloana 31(3): 19-26, figs. 1-4.
- Kraepelin, Karl, 1899. Scorpiones und Pedipaldi. Das Tierreich 8: 1-265, 94 figs.
- Maury, Emilio, 1973. Los escorpiones de los sistemas serranos de la Provincia de Buenos Aires. Physis. Sec. C, 32(85): 351-371, 24 figs.
- Maury, Emilio, 1977. Comentario sobre dos especies de escorpiones del Género *Urophonius* (Bothriuridae). Rev. Mus. Arg. de Cienc. Nat. "Bernardino Rivadavia" 5(7): 143-160, 4 láms.
- Mello-Leitao, C. de 1931. Notas sobre os Bothriuridae Sul-Americanos. Arq. Mus. Nac. 33: 75-113, 3 figs.

- Mello-Leitao, C. de, 1934. Novo escorpiao brasileiro do Género *Urophonius*. Ann. Acad. Bras. Cienc. 16: 13-15.
- Mello-Leitao, C. de, 1945. Escorpiones Sul Americanos. Arq. Mus. Nac. Río de Janeiro 40: 1-468, 189 figs.
- Phenter, A., 1913. Beitrag zur Kenntnis amerikanischer Skorpione. Ann. K. K. Nat. Hofmus. 27: 239-252, 11 figs.
- Pocock, R. L., 1898. Description of some new Scorpions from Central and South America. Ann. Mag. Nat. Hist. (7), 1: 384-394.
- San Martín, Pablo, 1965. Escorpiofauna Argentina I. Bothriuridae. Redescrpción del Holotipo y descripción del Alotipo hembra de *Urophonius eugenicus* Mello-Leitao, 1931. Physis 25(70): 283-290, 12 figs.
- San Martín, P. y T. Cekalovic. 1968. Escorpiofauna chilena I. Bothriuridae. Una nueva especie de *Urophonius* para Chile. Inv. Zool. Chilenas 13: 81-100, 4 láms. 1 mapa, 2 fotos.
- Thorell, T., 1876. Studes scorpologiques. Atti Soc. Ital. Scienc. Nat. Génova. 19: 75-272.