

EPILAMPRA HUALPENSIS, NUEVA ESPECIE DE BLABERIDO
CHILENO (INSECTA DICTYOPTERA, BLATTARIA)

P O R

LUZ URIBE Q.

R E S U M E N

Epilampra hualpensis, n. sp., una especie ovovivípara de Blattaria se describe para Chile.

A B S T R A C T

Epilampra hualpensis, n. sp., an ovoviviparous species of Blattaria is described for Chile.

D E S C R I P C I O N

TIPO:

♂, Concepción, Parque Hualpén, agosto 4, 1976, L. Uribe; este espécimen está depositado en el Departamento de Zoología, Universidad de Concepción, Chile.

DIAGNOSIS:

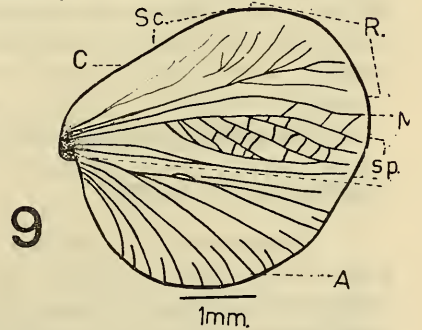
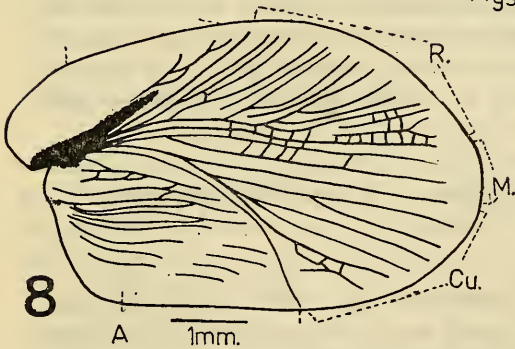
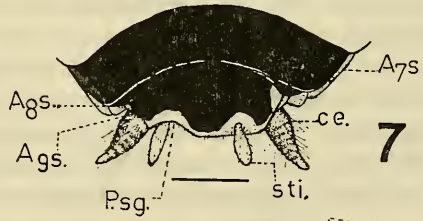
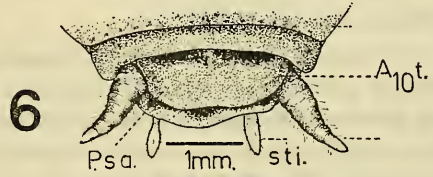
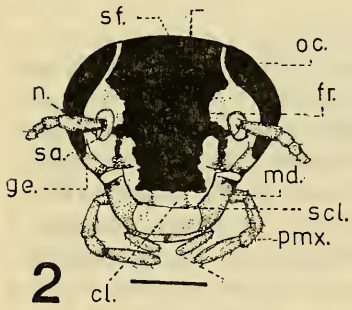
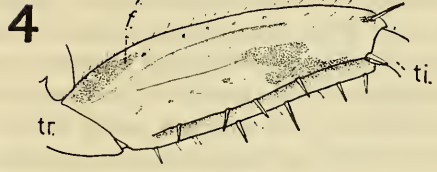
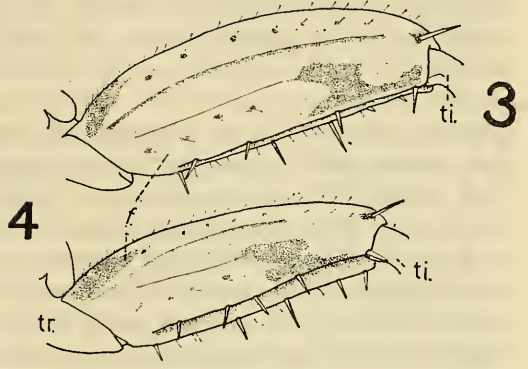
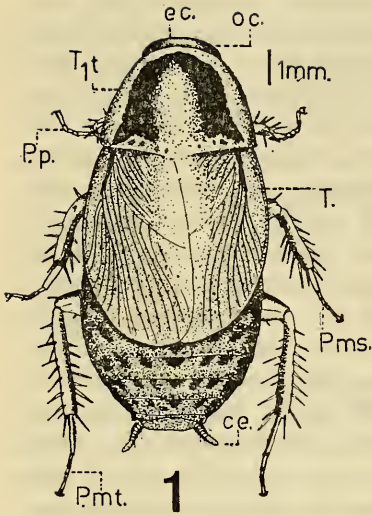
Tórax y abdomen en vista dorsal de coloración estramínea con pequeñas manchas diseminadas en su superficie. Pronoto con una gran mancha castaño-oscura, que también existe en la parte anterior de la cabeza. Parte ventral del abdomen castaño-oscura brillante. Patas presentan grandes espinas castaño-claras.

DESCRIPCION DEL HOLOTYPUS:

Cabeza en vista frontal ovalada, más ancha a la altura de los ojos, comprimida anteroposteriormente, levemente expuesta más allá del margen pronotal en vista dorsal (Fig. 1). Ojos ampliamente separados, el espacio interocular es más o menos igual al existente entre las bases antenales. La coloración de la cabeza es estramínea, con una amplia banda castaño-oscura más ancha a la altura de los ojos que se extiende desde el vertex hasta el cíleo (Fig. 2); a la altura de las bases antenales esta banda presenta unas proyecciones maculares dirigidas hacia abajo. Ocelos indistintos. Palpos maxilares con el último segmento de doble longitud que el precedente; presentan coloración castaño-clara al igual que las antenas. Pronoto subtriangular en su aspecto dorsal, con el margen anterior arqueado; margen posterior

ligeramente proyectado en la parte media, formando un ángulo obtuso redondeado apicalmente (Fig. 1). Coloración del pronoto estramínea con pequeñas manchas oscuras; en su parte media presenta una amplia mancha castaño oscura que ocupa más de la mitad del ancho del pronoto; los extremos del margen posterior de esta mancha se prolongan hacia los tégmenes como una delgada banda en el área radial, abarcando un tercio de su longitud. Estos últimos son de forma ovalada y presentan la misma coloración del pronoto, con pequeñas manchas castaño-oscuras de diverso tamaño diseminadas en su superficie, son de mayor longitud que las alas y las cubren en su totalidad; ambos se extienden hasta el cuarto tergito (Fig. 1). Venas costales del ala difusas, segunda vena plical más corta que la primera vena plical, se une a ésta en más o menos la mitad de la distancia desde su base (Fig. 9); las alas son semitransparentes con los bordes de las venas castaño-oscuras. Dorso del abdomen castaño-amarillento (= estramíneo oscuro) con manchas castaño-oscuras de diverso tamaño y bordes irregulares, simétricamente dispuestas sobre los tergitos, las manchas mayores son siete y están dispuestas en sentido transversal en el tergito, siendo la mayor de ellas medial y de forma subtriangular. Algunos lateroposterores de los tergitos redondeados y levemente proyectados hacia atrás, excepto el octavo tergite en que las proyecciones de los ángulos laterocaudales son notablemente mayores. Placa supraanal redondeada con una leve y suave hendidura en su parte media posterior; presenta en su base una amplia mancha castaño-obscura (Fig. 6). Cercos casi tan largos como el ancho de la placa supraanal, se extienden más allá de ella; presentan un color amarillento, con los bordes laterales castaño-claros, aclarándose hacia el extremo del cerco; el último segmento es el doble más largo que el precedente y se desvía levemente del eje central hacia afuera; el primer segmento es de coloración más clara que el resto. Placa subgenital con el borde del lado izquierdo levemente más alto, presenta diminutas setas que ocupan sólo las secciones laterales, dejando en medio un espacio glabro. Estiletes pequeños y elongados, el derecho nace del mismo borde de la placa subgenital y es más o menos un cuarto más grande en longitud que el izquierdo, este último posee además un estrechamiento en la base, que nace más adentro del borde de la placa. Esternitos castaño-oscuros brillantes, notablemente más oscuros que los tergitos, el borde posterior de cada

Epilampra hualpensis n.sp. Macho adulto. Fig. 1.—Aspecto general del cuerpo en vista dorsal; Fig. 2.—Vista frontal de la cabeza; Fig. 3.—Fémur posterior en vista anterior. Fig. 4.—Fémur medio en vista anterior; Fig. 5.—Fémur anterior en vista anterior; Fig. 6.—Vista dorsal del extremo abdominal; Fig. 7.—Vista ventral del extremo abdominal; Fig. 8.—Tegmen; Fig. 9.—Ala (extendida). (En la Fig. 1 el macho se dibujó vivo, por lo que no presenta reducción del abdomen).



uno de ellos es ligeramente más claro; el margen posterior de la placa subgenital presenta un borde amarillo pálido (Fig. 7). Patas de color semejante a los tégmenes con manchas y espinas castaño-rojizas, amplias zonas negro-brillantes como los esternitos; margen anteroventral del fémur anterior con una corrida de espinas; desde el extremo proximal hay cinco espinas gruesas de tamaño variable, las tres primeras semejantes, las dos siguientes más pequeñas; a continuación viene una corrida de finas espinas setiformes, terminando en el extremo en dos grandes espinas, una de ellas ubicada levemente más arriba del margen anteroventral. Margen posteroventral del fémur con escasas y finas setas piliformes de longitud variable; en su extremo distal se observa una gran espina levemente más larga que la del margen opuesto. Fémur medio con margen anteroventral con cinco espinas, una de ellas ubicada en el extremo distal, entre todas ellas hay algunas finas setas piliformes; el margen posterior lleva cinco espinas de tamaño regular y variable. Margen anteroventral del fémur posterior con cuatro espinas de tamaño semejante; el margen posteroventral con cuatro espinas ligeramente mayores que las del fémur medio. La espina que en el fémur anterior está ubicada en el extremo distal levemente por sobre el margen anteroventral; en los fémures medio y posterior está ubicada casi en el margen anteroventral.

HEMBRA (Figs. 10 a 16):

De mayor tamaño que el macho. Cuerpo bastante más ancho. Cabeza y pronoto similares, teniendo este último, la mancha con el borde posterior bastante más irregular. Tégmenes oblicuamente truncados, cubren meso, metanoto y parte del abdomen hasta el segundo tergito (Fig. 10). Alas reducidas, alcanzan hasta el borde posterior del metanoto; son más pequeñas que en el macho y presentan venación poco destacada (Fig. 12). Placa supraanal redondeada en su margen posterior, con una suave depresión en la parte media, glabra en la parte discal. Placa subgenital grande, convexa y simétrica, negra brillante, con la parte media del borde posterior pálido; este último es redondeado y presenta una leve emarginación frente a la ubicación de los cercos; siendo éstos bastante menos alargados que en el macho. Coloración del cuerpo semejante al macho aunque levemente más clara.

El nombre *hualpensis* se refiere a la localidad del tipo.

MEDIDAS DEL MACHO:

Largo total: 11-14 mm (promedio: 12,5 mm); largo del pronoto: 3,2-3,8 mm (promedio: 3,5 mm); ancho del pronoto: 4,5-5,2 mm (promedio: 4,85 mm); largo del tegmen: 5,4-5,8 mm (promedio: 5,6 mm); ancho del tegmen: 3,5-5,0 mm (promedio: 4,25 mm); ancho del abdomen: 5,0-5,9 mm (promedio: 5,45 mm).

MEDIDAS DE LA HEMBRA:

Largo total: 14-18,1 mm (promedio: 16,0 mm); largo del pronoto: 3,8-4,3 mm (promedio: 3,75 mm); ancho del pronoto: 5,5-6,2 mm (promedio: 5,85 mm); largo del tegmen: 4,0-4,3 mm (promedio: 4,15 mm); ancho del tegmen: 3,2-3,8 mm (promedio: 3,5 mm); ancho del abdomen: 8,0-8,8 mm (promedio: 8,4 mm).

MATERIAL EXAMINADO:

31 ♀ y 14 ♂. ARAUCO: 1 ♀. Lebu, 14 abril, 1968, Cekalović T. (INCO); 1 ♀. Pinares, Santa Juana, 2 febrero, 1968, Guzmán (INCO); 1 ♀. Isla Mocha, 14 abril, 1971, Artigas J. (INCO); 2 ♀. Isla Mocha, L. Hermosa, 16 abril, 1971, Cekalović T. (INCO); 2 ♀. Isla Mocha (MNHN); 1 ♂. Isla Mocha (MNHN); CAUTIN: 1 ♀ 1 ♂. Cherquenco, enero, 1954, Peña (MNHN). CONCEPCION: 1 ♀ Concepción, 3 noviembre, 1957, J. B. (INCO); 1 ♀, Concepción, 23 diciembre, 1957, J.O.R. (INCO); 1 ♀. Concepción, 11 diciembre, 1957, J.A.C. (INCO); 1 ♀. Concepción, 15 octubre, 1956, Cavallo (INCO); 1 ♂. Concepción, 3 enero 1958, J.O.R. (INCO); 1 ♀. Concepción, Desembocadura Bío-Bío, 12 noviembre, 1961, F. Méndez (INCO); 1 ♂. Concepción, 23 diciembre, 1954, Rocha (INCO); 1 ♀. Concepción, 1 junio 1959, E. de G.B. (INCO); 1 ♀. Concepción, San Pedro, enero 1974, S. Oñate (INCO); 1 ♀. Concepción, Ramuntcho, 11 octubre 1961, Hermosilla (INCO); 1 ♀. Talcahuano, 20 noviembre, 1958, Suazo (INCO); 2 ♀. Concepción, Parque Hualpén, 2 noviembre 1975, L. Uribe (INCO); 2 ♀ 2 ♂. Concepción, San Pedro, 20 diciembre 1975, L. Uribe (INCO); 2 ♂ 1 ♀. Concepción, Parque Hualpén, 15 agosto, 1975, L. Uribe (INCO); 2 ♂. Concepción, Parque Hualpén, 30 octubre 1975, L. Uribe, (INCO); 1 ♂. Concepción, Parque Hualpén, 4 septiembre, 1975, L. Uribe (INCO); 1 ♂. Concepción, Parque Hualpén, 4 agosto, 1976, L. Uribe (INCO). LINARES: 1 ♀. Linares, Bullileo, 16-21 marzo, 1972, Expedición Zoológica, (INCO). ÑUBLE: 2 ♀. Coelemu, 29 marzo, 1959 (?), Roem/la (INCO); 1 ♂ 1 ♀. Concepción, Camino a Bulnes Km. 25, Octubre 1974, E. Cid (INCO); 1 ♀. Ñuble, Diguillin, 1848, Puga (MNHN).

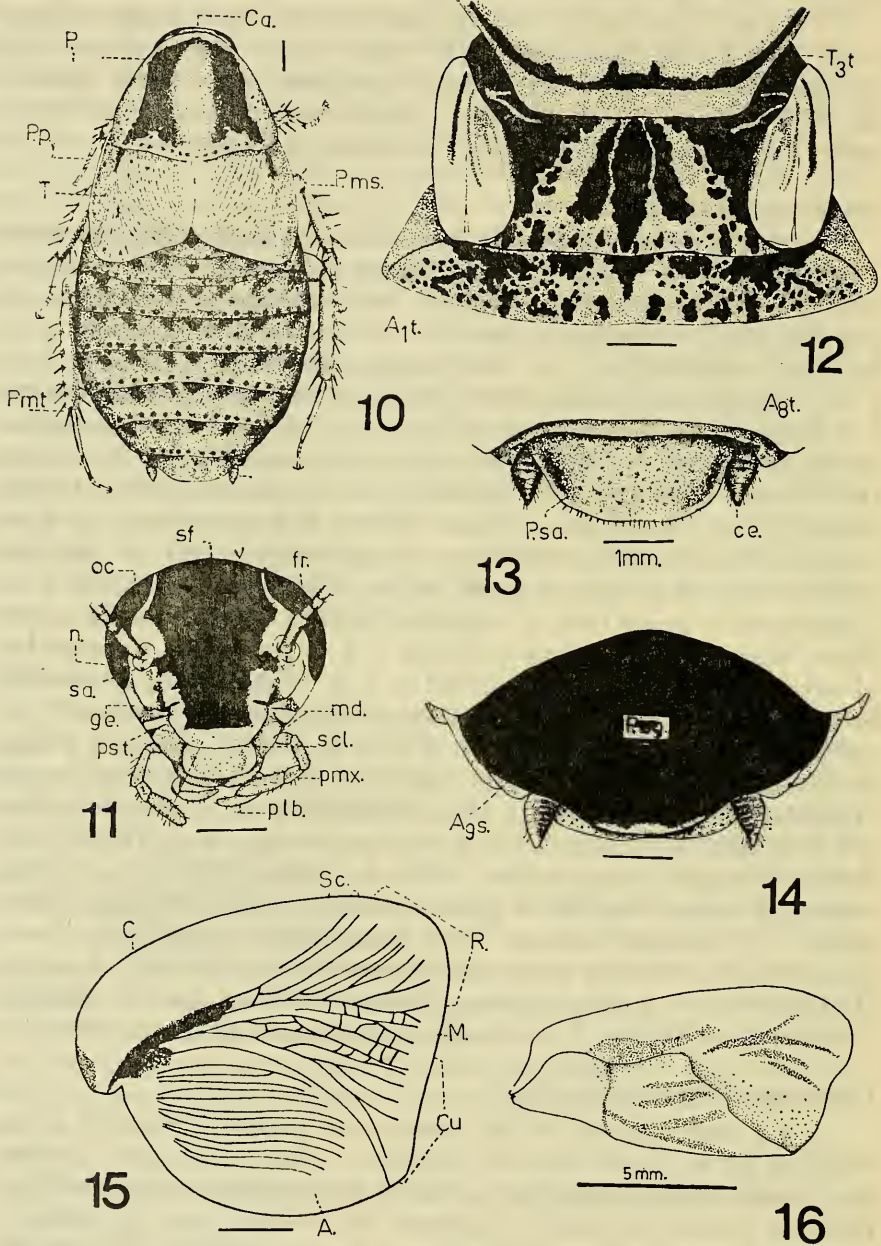
DISTRIBUCION GEOGRAFICA:

La gran mayoría de las especies del género *Epilampra* se encuentran en el Nuevo Mundo (América), entre los trópicos. *Epilampra hualpensis* es la especie localizada más australmente. Los ejemplares se colectaron bajo la hojarasca del bosque, entre la maleza y bajo trozos secos de *Puya chilensis* en el Parque Hualpén, Concepción.

36°46'S; 73°12'W.

DISCUSION:

La coloración de los especímenes es muy semejante, excepto por el dorso del abdomen que varía desde un estramíneo-dorado, hasta un estramíneo-pardo. Hay variación también en la forma del



Epilampra hualpensis n. sp. Hembra adulta. Fig. 10.—Aspecto general del cuerpo en vista dorsal; Fig. 11.—Vista frontal de la cabeza; Fig. 12.—Metanoto y primer tergito mostrando posición, forma y tamaño de las alas; Fig. 13.—Vista dorsal del extremo abdominal (placa supraanal); Fig. 14.—Vista ventral del extremo abdominal (placa subgenital); Fig. 15.—Tegmen; Fig. 16.—Ala (extendida). (En las Figs. 2 y 11 se han seccionado las antenas, las que en verdad alcanzan una longitud de aproximadamente tres veces el ancho de la cabeza).

borde posterior de la mancha oscura del pronoto que en algunos especímenes se nota bastante más irregular que en otros. La diferencia de tamaño que presentan los machos se debe a que los individuos de colección seca en su mayoría han reducido el abdomen, a diferencia de los de colección húmeda que mantienen más o menos su tamaño y forma original. Las hembras de colección seca no experimentan esta reducción del abdomen de manera tan evidente como el macho. Las variaciones en la longitud del abdomen que presenta esta última se debe en la mayoría de los casos al estado de gravidez que presentan algunas hembras.

Esta especie es el primer registro del género *Epilampra* y de la subfamilia Epilamprinae para Chile.

AGRADECIMIENTOS

Agradezco a los profesores Dr. Jorge N. Artigas y Lic. Biol. Andrés O. Angulo por sus críticas constructivas; como también es mi deber reconocer la cooperación de la egresada Lic. Biol. Maritza I. Tapia por algunas redistribuciones y enmiendas realizadas al presente trabajo.

ABREVIATURAS USADAS EN LAS FIGURAS

a ala; *A* venación anal de ala y tegmen; *A1t*, *A8t*, *A10t* tergitos abdominales; *A7s*, *A8s*, *A9s* esternitos abdominales; *C* vena costal de ala y tegmen; *Ca* cabeza; *ce* cerco; *cl* clipeo; *Cu* venación cubital del ala y tegmen; *ec* epicranium; *fr* frente; *ge* gena; *M* venación media del ala y tegmen; *md* mandíbula; *n* punto de articulación de la antena; *oc* ojo compuesto; *plb* palpo labial; *Pms* pata mesotorácica; *pmx* palpo maxilar; *Psa* placa supraanal; *Psg* placa subgenital; *pst* pleurostoma; *Pp* pata protorácica; *sa* sutura antenal; *Sc* subcosta; *scl* sutura clipeolabral; *sf* sutura frontal; *sp* surco plical; *sti* estilete; *T* tegmen; *T1t*, *T2t*, *T3t* tergitos torácicos; *ti* tibia; *tr* trocánter.

BIBLIOGRAFIA

- Moroni, J. & Cammousseight, A. 1976. Aporte al estudio de las baratas de Chile. Bol. Soc. Biol. Concep. 50:43-51.
- Princis, K. 1952. Reports of the Lund Univ. Chile Expedition 1948-1949. 8
- Rehn, John. 1933. On the Dermaptera and Orthoptera of Chile. Trans. Amer. Ent. Soc. 59:159-190.
- Rehn, John. 1951. Classification of the Blattaria as indicated by their wings
- Roth, L. M. 1970. The male genitalia of Blattaria V. *Epilampra* spp. (Blaberidae: Epilamprinae). Psyche 77(4):436-485.
- Roth, L. M. 1973. Brazilian cockroaches found in bird's nests, with descriptions of new genera and specie. (Dic: Blattaria: Blaberidae and Blatellidae). Proc. Ent. Soc. Wash. 75(1):1-27.
- Shelford, R. 1910. Orthoptera. Fam. Blattidae in Wytstman, P. Genera Insectorum Subfam. Epilamprinae 101:1-21, 2 pl.
- Snodgrass, R. E. 1935. Principles of Insect Morphology. 667 pp. Mc Graw-Hill. New York.