

DESCRIPCION DE LA LARVA DE GRAMMICOSUM
SIGNATICOLLE BLANCHARD, 1851 (COLEOPTERA,
CERAMBYCIDAE)

POR

TOMAS CEKALOVIC K. (*) e ISABEL SOLIS M. (**)

RESUMEN

Se describe la larva de *Grammicosum signaticolle* Blanchard, 1851 (Coleoptera, Cerambycidae), basado en material recibido del señor Gerardo Arriagada S. y colectado en Provincia: Curicó: Fundo Pulmodon, Km. 40 W. Curicó (35°00'S; 71°30'W), el 7 de enero de 1973, en el interior de un árbol seco.

ABSTRACT

The larva of *Grammicosum signaticolle* Blanchard, 1851 (Coleoptera, Cerambycidae) is described, based on material received from Mr. Gerardo Arriagada S. and collected in the interior of dried tree in Provincia: Curicó: Fundo El Pulmodon, Km. 40 W. Curicó (35°00'S; 71°30'W), in January 7, 1973.

Grammicosum signaticolle Blanchard, 1851
(Figs. 1-5)

Grammicosum signaticolle Blanchard, 1851, pp. 491-492, Coquimbo; Philippi, 1887, p. 769, Coquimbo, Santiago, ex-*Acacia cavenia*; Porter, 1936, pp. 428-429, ex-*Robinia pseudocacia*; Blackwelder, 1944, p. 562, Chile; Duffi, 1960, p. 116, Chile.
DESCRIPCION DE LA LARVA (Figs. 1-4).

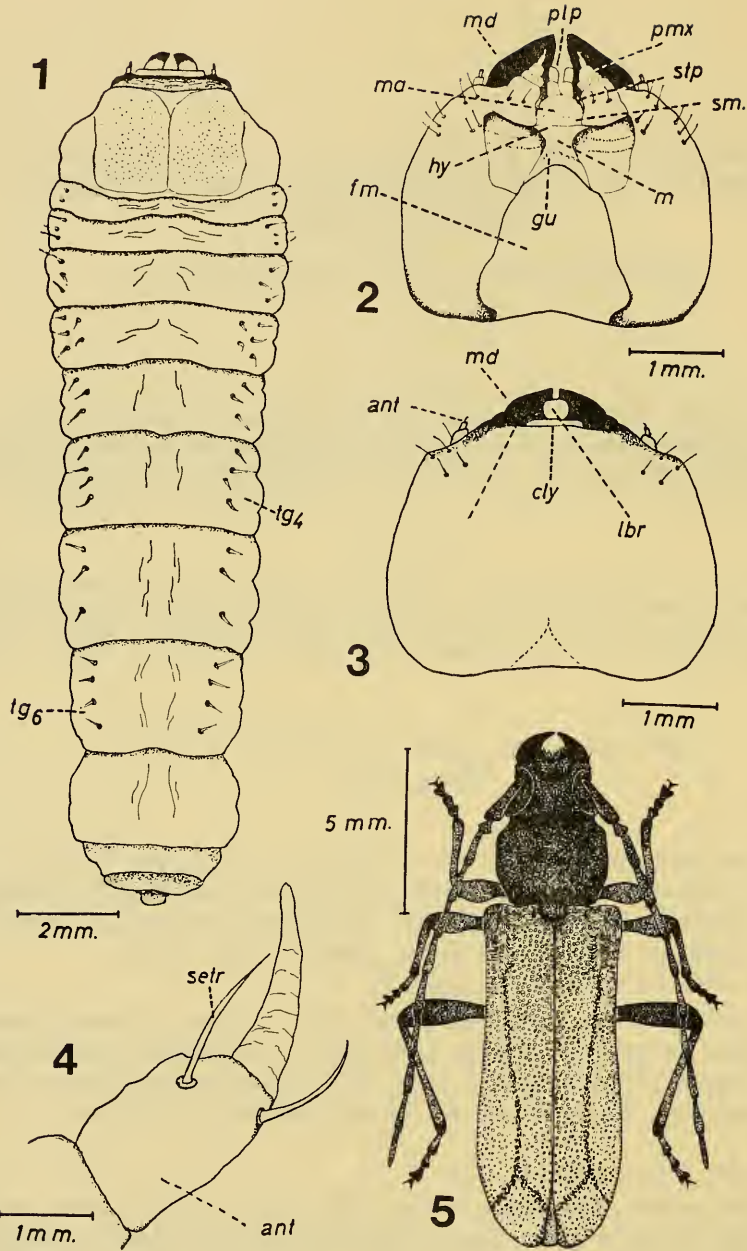
Larva de tipo cerambiciforme (Fig. 1), color general blanco amarillento, excepto la zona de inserción de las antenas, palpos maxilares, palpos labiales y tercio basal de las mandíbulas que son amarillo-anaranjado, los extremos de las mandíbulas son negros.

CABEZA EN VISTA DORSAL (Fig. 3).

Subcircular, tan larga como ancha, en la zona anterior cerca del margen apical, existen algunos pelos largos esparcidos, más densos cerca de la base de las antenas; clypeus (cly), subtrapezoidal y desnudo;

(*) Conservador del Museo de Zoología, Instituto de Biología "Ottmar Wilhelm G.", Casilla 1367, Universidad de Concepción.

(**) Instructor, Departamento de Fisiología, Instituto de Ciencias, Universidad de Chile, Valparaíso.



Gramicosum signaticolle Blanchard, 1851. Fig. 1.—Larva, vista dorsal; Fig. 2.—Cabeza, vista ventral; Fig. 3.—Cabeza, vista dorsal; Fig. 4.—Antena, detalle últimos segmentos mostrando los sensillum tricoideos; Fig. 5.—Ejemplar adulto, vista dorsal.

labrum (lbr), subcircular, presentando en el extremo apical numerosos pelos amarillos agrupados en mechones, unos más largos que otros; antena (ant), de tres segmentos, el basal de igual largo que el segundo, pero dos veces más ancho, y el tercero de la mitad del ancho que el segundo, en el segundo segmento se observa dos largos sensillum tricoideos (setr). (Fig. 4).

CABEZA EN VISTA VENTRAL (Fig. 2).

Subcuadrada; foramen magnum (fm), ocupa por lo menos un tres cuarto de la cabeza ventral, de forma más o menos acampanada; gula(gu), fuertemente fusionada con el hypostoma(hy); submentum (sm), subrectangular; mentum(m), dos veces más largo que el submentum y más angosto en la región distal; palpos labiales(plb), de tres segmentos; stipe (stp), amplio; mala (ma), pronunciada hacia adelante, alcanzando a llegar hasta el segundo segmento de los palpos maxilares (pmx), que están compuestos por tres articulos de igual largo cada uno; mandíbulas md), fuertes y robustas.

TORAX EN VISTA DORSAL (Fig. 1).

Protórax una y media vez el largo del meso y metatórax juntos, casi toda la superficie ocupada por dos placas subrectangulares, finamente punteadas y provistas de cortos pelos erectos en la mitad anterior.

TORAX EN VISTA VENTRAL.

Protórax muy punteado y algo corrugado en toda su extensión, con pelos amarillos tres a cinco veces más largo que los presentes en la parte dorsal, patas muy pequeñas y apenas perceptibles.

ABDOMEN (Fig. 1).

Tergites(tg) y esternites primero al noveno, suavemente corrugado, en la cara dorsal se aprecia en forma interrumpida una línea central que corresponde al vaso dorsal; espiráculos subelípticos, dispuestos verticalmente en la cara antero lateral de cada segmento abdominal.

MEDIDAS DE LA LARVA.

Largo total 20,0 mm; ancho máximo del tórax 6,0 mm; largo cabeza 2,8 mm; ancho cabeza 2,8 mm; ancho máximo del abdomen 5,0 mm; ancho menor del abdomen 4,0 mm.

MATERIAL EXAMINADO.

Se han examinado 2 adultos y 10 larvas. 1 adulto, Santiago: Santiago (Quinta Normal), octubre, 1950, Oeherens (INCO); 1 adulto y 9 larvas, Curicó: Fundo El Pulmodón, Km. 40 W, Curicó, enero, 7, 1973, G. Arriagada, colectado en el interior de árbol seco (INCO).

Todos los dibujos fueron confeccionados mediante una cámara clara, y la totalidad de los ejemplares se encuentran depositados en la Colección Zoológica del Instituto de Biología "Ottmar Wilhelm G.", de la Universidad de Concepción, Chile (INCO).

AGRADECIMIENTOS

Queremos dejar constancia de nuestros agradecimientos muy especiales al señor Gerardo Arriagada S., por proporcionar los ejemplares estudiados y al señor Jaime Salazar A., por la confección del dibujo del ejemplar adulto, que ilustra el presente trabajo.

ABREVIATURAS

ant antena; *cly* clypeus; *fm* foramen magnum; *gu* gula; *hy* hypostoma; *lbr* labrum; *m* mentum; *ma* mala; *md* mandíbula; *plb* palpos labiales; *pmx* palpos maxilares; *sm* submentum; *stp* stipe; *tg* tergite.

BIBLIOGRAFIA

- Blackwelder, R.E. 1944. Checklist of the Coleopterous insects of Mexico, Central America, The West Indies, and South America. Smith. Inst. U.S.N.M., Bull. 185(4):551-563.
- Blanchard, E. 1851. In Gay. Fauna Chilena. Insectos Coleopteros. Hist. Fis. Pol. de Chile, Zool. 5:1-563, Atlas, Lám. 29, Figs. 7 a-d.
- Duffy, E.A.J., 1960. A monograph of the immature stages of Neotropical timber beetles (Cerambycidae). 327 pp., 13 pls., London, British Museum.
- Philippi, F. 1887. Catálogo de los Coleópteros de Chile. An. Univ. Chile, 71: 619-806.
- Porter, C. 1936. Notas breves de entomología Agrícola. 42. Un Cerambycido cuya larva ataca a la madera de *Robinia pseudoacacia*. Rev. Chil. Hist. Nat. 40: 428-429.