

ESTADOS NEPIONICOS Y NEANICOS DE CATOCEPHALA
MARGINATA (PHILIPPI) (LEPIDOPTERA: SATURNIIDAE)

P O R

GISELIND TH. WEIGERT (*) y ANDRES O. ANGULO (**)

R E S U M E N

Se describe la larva y pupa de *Catocephala marginata* (Philippi) (Lepidoptera: Saturniidae)

S U M M A R Y

Larvae and pupae of *Catocephala marginata* Philippi (Lepidoptera: Saturniidae) are described.

Catocephala marginata (Philippi)

Ormiscodes marginata Philippi, 1859, p. 1108, Valdivia.

Catocephala marginata (Philippi) Field (no publicado?).

LARVA (Figs. 1 al 5 y 9).

Largo total 50 mm, ancho 8 mm, cuerpo compuesto por 13 segmentos; 3 segmentos torácicos con las patas correspondientes y 4 pares de patas abdominales ubicadas del 6º al 9º segmento abdominal, 1 par de patas anales en el último segmento; cabeza hipognata, castaña-amarillenta de 5 mm de ancho y 4,5 mm de alto (Fig. 9), sutura frontal alcanza la mitad del alto de la cabeza. Las antenas están compuestas por 2 segmentos y nacen del antacoria (Fig. 5) el segmento distal 1,3 veces más largo que el basal; la mandíbula provista de 2 cerdas laterales (Fig. 4); complejo hipofaríngeo (Fig. 1) presenta los palpos labiales 2-segmentados, cerda estipular gruesa. Primer segmento torácico en el borde anterior con 8 scoli (Fig. 2), 2 subdorsales, 2 supraespiraculares, 2 subespiraculares y 2 subventrales, todos dirigidos hacia

(*) Departamento de Biología Celular, Universidad de Concepción.

(**) Departamento de Zoología, Universidad de Concepción.

adelante por sobre la cabeza, el resto de la superficie del segmento presenta cerdas claras; en sus bordes laterales se ubica el espiráculo, ovalado, de bordes negros y castaño claro en su interior. Pata protorácica compuesta por 3 segmentos, cubierta de cerdas claras de diferente longitud, los 2 segmentos proximales subiguales en longitud, el segmento distal algo más corto que los anteriores, en su extremo apical lleva una uña curva, aguda en el ápice. Segundo segmento torácico con 8 scoli, los 2 scoli subdorsales y supraespiraculares de aproximadamente el triple de la longitud de los scoli subespiraculares y subventrales, patas mesotorácicas similares a las protorácicas; tercer segmento torácico similar al 2º segmento; segmentos abdominales 1 y 2 con 8 scoli, semejante a los scoli de los segmentos torácicos; el espi-

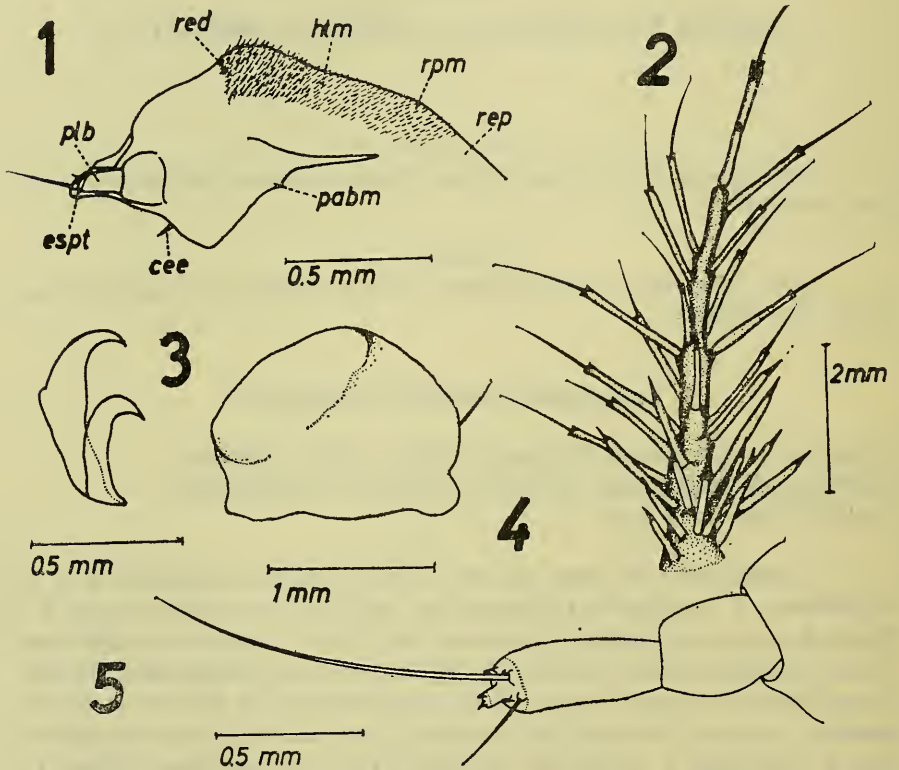


Fig. 1.— Larva, complejo hipofaringeo; Fig. 2.— Sculus de larva; Fig. 3.— Crochets podiales de larva; Fig. 4.— Mandíbula derecha de larva; Fig. 5.— Antena de larva.

ráculo se ubica entre los scoli supraespiraculares y subespiraculares; 3er. a 6º segmento abdominal no presente los scoli subventrales; 7º segmento similar al 1er. segmento abdominal; el 8º segmento abdominal posee un sculus dorsal que se ubica en la línea media y carece del par subdorsal, espiráculo algo mayor en tamaño que los restantes;

9º segmento abdominal con un sculus dorsal en la línea media, 2 sub-dorsales, 2 supraespiraculares y un par subventral; 10º segmento abdominal con el borde posterior subcircular; patas abdominales se encuentran desde el 6º al 9º segmento abdominal con crochets biordinales, uniseriales, arreglados en mesoserias en número total de 28-34, provistos de cerdas dispersas a excepción de su cara látero-medial en que hay una corrida de cerdas; patas anales con crochets (Fig. 3) similares a las patas abdominales, con sus bordes posteriores algo proyectados en el tercio superior, sobre cada una de estas proyecciones se ubica un sculus a modo de un pequeño cerco.

PUPA (Figs. 6, 7, 8 y 10, 11).

Obtecta, de 25 mm de largo por 9 mm en su ancho máximo; color castaño rojizo ennegrecido; en vista ventral subpiriforme (Fig. 6) se observa que las pterotecas alcanzan hasta la mitad del 4º segmento abdominal. La frente subrectangular con una pequeña proyección semicircular en la línea posterior, bajo la frente se encuentra el clypeus-labrum subcuadrado, a ambos lados del clypeus-labrum y de la mitad inferior de la frente se ubican las genas subcuadrangulares a continuación los ojos semicirculares; bajo el clypeus-labrum y los ojos nacen los palpos labiales subtriangulares, lateralmente a éstos y bajo los ojos nace la espiritrompa con sus 2 ramas fusiformes; a cada lado del tercio apical de la frente y detrás de los ojos nacen las ceratotecas que se dirigen hacia la línea media finalizando antes del término de las pterotecas, a la altura del 2º segmento (el cual se observa en vista lateral), lateralmente a estas últimas se observa la mesopteroteca que avanza hacia la línea media finalizando en la mitad del 4º segmento; del 4º al 6º segmento se observan 2 prominencias en la región medial de cada uno de ellos (lo que parece corresponder a las patas abdominales de la larva). En el 8º y siguiente segmento se encuentran las diferencias correspondientes a los sexos, en la hembra (Fig. 10) el borde posterior del 8º segmento es escotado en su región medial, observando la abertura genital en el borde posterior del 8º segmento, próximo al borde anterior del 9º segmento que sigue la inflexión del 8º segmento; en el centro del 10º segmento se encuentra la abertura anal; en el macho (Fig. 11) la abertura genital se observa en el centro del 9º segmento y los bordes de éste no presentan inflexiones, la abertura anal tiene la misma posición que en la hembra; en el ápice algo agudo del 10º segmento se encuentra el cremáster formado por 8 crochets. La pleura es visible entre los segmentos 4º-5º, 6º y 7º y está adornada por granulaciones regulares; en el borde anterior de los segmentos 5º-6º y 7º se encuentra una inflexión del segmento dando la impresión de un marcado reborde. En vista dorsal (Fig. 8) se observa el pronotum suhemicircular, a continuación del mesotórax un poco

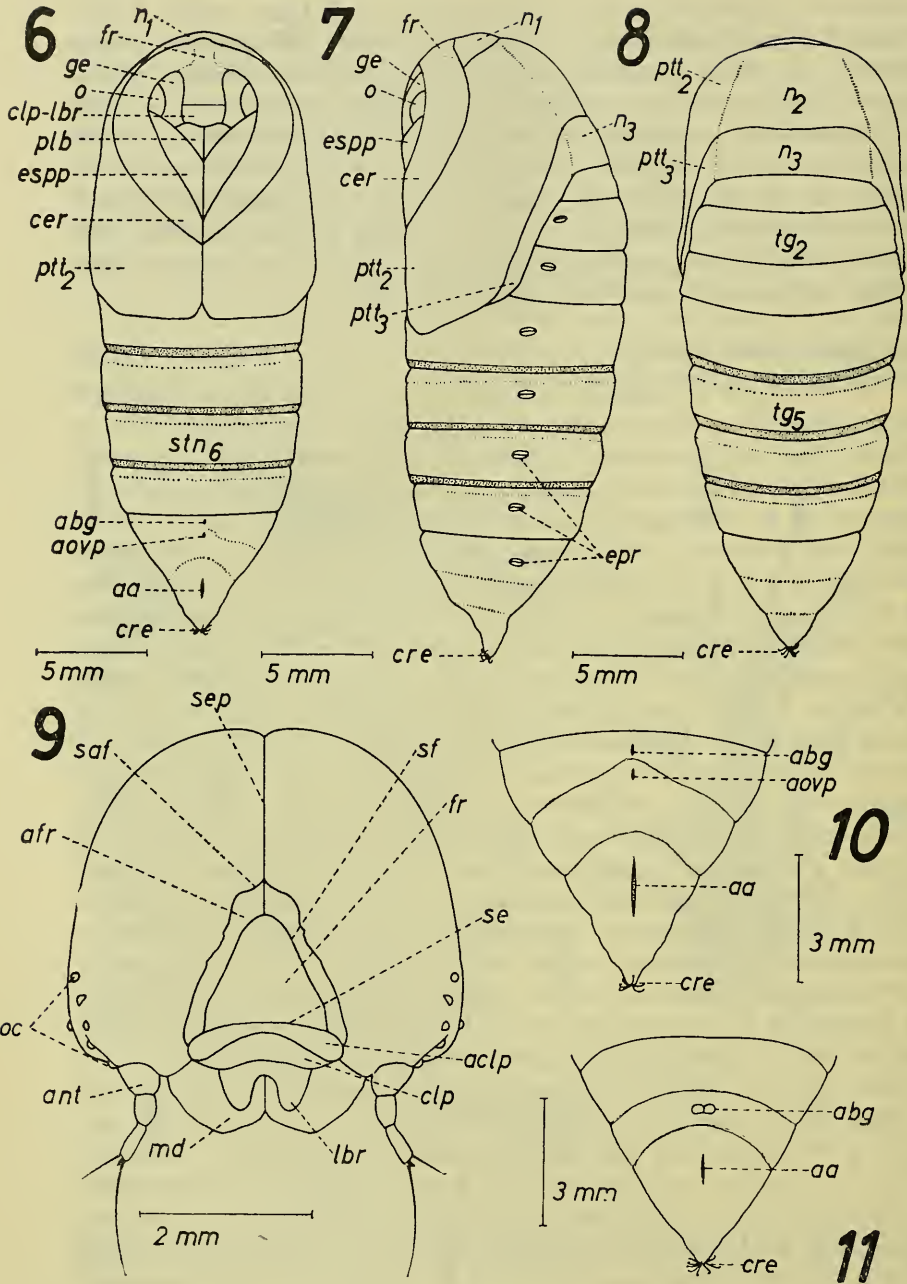


Fig. 6.—Pupa en vista ventral; Fig. 7.—Pupa en vista lateral; Fig. 8.—Pupa en vista dorsal; Fig. 9.—Cabeza de larva en vista frontal; Fig. 10.—Terminalia de pupa ♀; Fig. 11.—Terminalia de pupa ♂.

más del doble del largo del pronotum, el metatórax es subigual en longitud al pronotum; posteriormente se observan todos los segmentos corporales. En vista lateral (Fig. 7) se observan los espiráculos de forma oval, negros en su interior a excepción de los bordes de la abertura u ostium que son castaño-claros, éstos van ubicados en la región medial de cada segmento, excepto en el 1º y 9º-10º en los cuales están ausentes. En las pupas observadas se encontró cubriéndolas una delgada capa blanquizca de aspecto ceroso.

MATERIAL EXAMINADO:

51 larvas: 37 larvas Concepción, diciembre 1971; 12 larvas Concepción, noviembre-diciembre 1958; 1 larva Prov. Concepción, Concepción, Barrio Universitario (troncos de sauces, 17-XII-67, Oñate coll.

6 pupas: 1 ♂, Concepc., 10-IV-58, J.A.C. coll.; 1 ♀ Concepc., 27-III-58, J.A.C. coll.; 2 ♂ y 2 ♀ Concepción, 12-Feb-1968, Angulo: coll.

ABREVIATURAS USADAS

aa abertura anal; *abg* abertura genital; *aclp* anteclypeus; *afr* esclerite adfrontal; *ant* antena; *aovp* abertura del ovopositor; *cee* cerda estipular; *cer* ceratoteca; *clp* clypeus; *clp-lpr* clypeus labrum; *cre* cremaster; *epr* espiráculo; *espp* espiritrompa; *espt* espinerete; *fr* frente; *ge* gena; *htm* hendidura transversal media de la hipofaringe; *lbr* labrum; *md* mandíbula; *n* notum; *o* ojo; *oc* ocelo; *pabm* punto de articulación del brazo maxilar; *plb* palpo labial; *ptt* pteroteca; *red* región distal de la hipofaringe; *rep* región proximal de la hipofaringe; *rpm* región proximo-medial de la hipofaringe; *saf* sutura adfrontal; *se* sutura epistomal; *sep* sutura epicraneal; *sf* sutura frontal; *stn* esternite; *tg* tergite.

BIBLIOGRAFIA

- Peterson, A. 1959. Larvae of insects. Part I Lepidoptera & Hymenoptera. Edwards Brothers, Inc. Ann. Arbor Michigan, p. 99, y Lám. L54.
Philippi, R. A. 1859. Descripción de algunas nuevas especies de mariposas chilenas, principalmente de la provincia de Valdivia. An. Univ. Chile 16(12):1108.