

DESCRIPCION DE LA LARVA DE OLIGOCARA NITIDA
SOLIER, 1848 (COLEOPTERA, TENEBRIONIDAE)

P O R

TOMAS CEKALOVIC K. (*) y ESTER MORALES A. (**)

R E S U M E N

Se describe la larva de *Oligocara nitida* Solier, 1848 (Coleoptera, Tenebrionidae), basado en material colectado en Cuesta Lastarria (39°14'S; 72°32'W), bajo bosques de pinos.

A B S T R A C T

The larva of *Oligocara nitida* Solier, 1848 (Coleoptera, Tenebrionidae), is here described, based on material collected in Cuesta Lastarria (39°14'S; 72°32'W), under pine-trees forest.

Oligocara nitida Solier, 1848
(Figs. 1-9)

Oligocara nitida Solier, 1848, p. 227, Chile; Solier, 1851, pp. 226-227, Concepción, Araucanía; Lacordarei, 1859, p. 54, Chile Austral; Blackwelder, 1944, p. 531, Chile.

Oligocara nitidum Lacordarei, 1859, p. 54, Chile Austral; Philippi, 1887, p. 735, Chile Austral, Campana de Quillota; Germain, 1903, pp. 54-55, Isla Mocha; Kulzer, 1958, p. 201, Chile; Kulzer, 1962, p. 153, Chile; Peña, 1966, p. 430, Santiago a Chiloé, ex *Nothofagus*; Kaszab 1969, pp. 299-300, Valdivia, Km 20 de la Unión.

DESCRIPCION DE LA LARVA (Figs. 1-2 y 4-9).

Larva típicamente elateriforme (Fig. 1), de color general castaño claro, cabeza y pronotum con zonas castaño rojizo; pro, meso y metanotum y los tergites I a VIII con bandas transversales castaño rojizo formando anillos, tergite IX, castaño rojizo en su totalidad.

(*) Departamento de Zoología, Instituto de Biología "Ottmar Wilhelm G.", Casilla 1367, Universidad de Concepción.

(**) Pedagoga en Biología, Universidad de Concepción, Chile.

CABEZA EN VISTA DORSAL (Fig. 2).

Subcircular de color castaño rojizo, borde anterior cerca de la inserción de las antenas ennegrecidos, clypeus y labrum castaño oscuro; sutura frontal (sf), en forma de una amplia Y, superficie ligera y suavemente punteada, con algunos pelos largos distribuidos principalmente en los bordes laterales y en la posición apical, clypeus (clp), sub-hemisférico con pelos blancos, cortos algunos y otros largos en menor cantidad; antenas (ant), de cuatro segmentos, el basal de la cuarta parte del segundo, el tercero algo más angosto en la base y dos veces el largo del segundo, con una seta apical externa, y el cuarto o apical, tres veces más delgado que los precedentes y de un tercio del largo del segundo, finalizando en una larga seta hialina central acompañada de otras dos pequeñas setas más cortas.

CABEZA EN VISTA VENTRAL (Fig. 4).

Cápsula cefálica color castaño claro, con las suturas y las piezas peribucales castaño rojizo; borde antero-lateral emarginado, en las hendiduras están alojadas las mandíbulas y en los costados externos de las mismas se originan las antenas; submentum (smn) y mentum (mn), fusionados, de superficie lisa y brillante, el mentum es subexagonal y aparece unido al submentum que tiene la forma de una placa trocleada; prementum (prm), subexagonal, más largo que ancho, con cuatro pelos largos; labrum (lb), de un cuarto del largo que el prementum, con un par de pelos largos hialinos y los palpos labiales (plb), cortos y delgados; cardo (ca), deltoide, globoso y liso; stipe (st), de la mitad del ancho del cardo, de base aguda y margen apical redondeado; maxila (mx), tan larga como el prementum, con algunos pelos largos esparcidos, palpos maxilares (pmx), de tres segmentos, el basal y el segundo de igual largo y ancho, el apical, de la mitad del ancho y media vez más largo que los anteriores, portando cortos pelos dirigidos hacia afuera; mala (ma), casi tan larga como los palpos maxilares, con pelos cortos amarillentos ubicados en el margen interno y el extremo apical (Fig. 6); mandíbula (md) (Fig. 7), castaño rojiza con el extremo del diente negro que se presenta bifurcado, en la base externa se observan dos largos pelos dirigidos hacia afuera.

TORAX EN VISTA DORSAL.

Pronotum más largo que el meso y metanotum juntos con dos pelos dorsales medianos, dos dorsales laterales y tres a cada lado; meso y metanotum con un pelo dorsal mediano, uno dorsal lateral y dos laterales a cada lado; superficie con una finísima puntuación, solo apreciable con gran aumento.

TORAX EN VISTA VENTRAL.

Pro, meso y metasternum castaño claro, lisos y brillantes. Patas I a III subiguales. Pata protorácica (Figs. 8 y 9) cortas; coxa (cx), dos

veces el largo y ancho del trocánter, con una espina apical interna y cuatro marginales externas; trocánter (tr), de igual largo que el fémur, con tres espinas submarginales internas; fémur (fe), con cuatro espinas (dos submarginales en la cara ventral y dos marginales internas); tibia (tb), del mismo largo que el fémur, pero de la mitad de su ancho, con dos espinas marginales internas, otras dos ubicadas en la cara ventral y cuatro más en la cara dorsal; unguiculus (u), de la tercera parte del largo de la tibia, con extremo apical corto, poco curvado y no muy agudo.

ADDOMEN (Figs. 1 y 5).

Superficie dorsal de los tergites I a VI, liso y brillante, con un pelo ubicado en la parte latero-central de cada segmento; tergites VII a IX de superficie dorsal puncturada (cada una de las puncturas, corresponde a una sencilla campanoidea), extremo apical del tergite IX presentando cortos pelos amarillentos. Pleuras I a VIII con espiráculos subcirculares; sternite IX (Fig. 5), de superficie puncturada, más pronunciada en la parte apical, presentando cuatro filas de pelos (la primera anterior con tres pares, la segunda con tres pares, la tercera con un par central y la última y cuarta fila con un par sublateral), extremo apical con pelos cortos amarillentos.

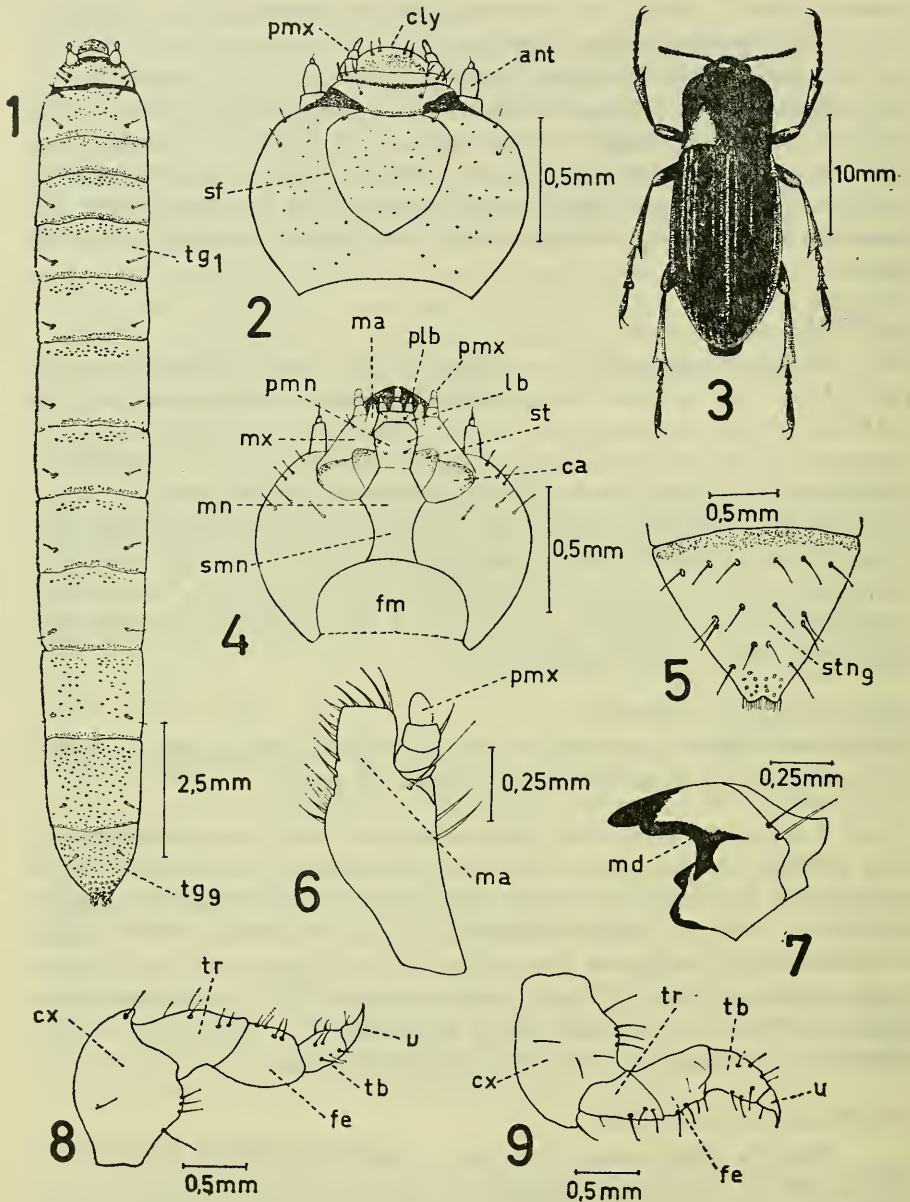
MEDIDAS DE LA LARVA.

(Medidas expresadas en milímetros en base a un ejemplar conservado en alcohol 75%, procedente de Cuesta Lastarria (Provincia de Cautín).

Largo total 21.0 mm; largo cabeza 1.4 mm; ancho máximo cabeza 2.0 mm; largo pronotum 2.0 mm; ancho pronotum 2.5 mm; largo mesonotum 1.0 mm; largo metanotum 1.3 mm; Abdomen: largo segmento I = 1.4 mm; largo segmento II = 1.6 mm; largo segmento III = 1.6 mm; largo segmento IV = 1.6 mm; largo segmento V = 1.8 mm; largo segmento VI = 2.0 mm; largo segmento VII = 2.0 mm; largo segmento VIII = 2.0 mm; largo segmento IX = 2.0 mm; ancho segmento IX (tomado en la parte distal), 2.4 mm.

MATERIAL EXAMINADO.

Para la descripción de la larva fueron estudiados 7 larvas y 8 adultos de las siguientes localidades: Provincia Concepción: 1 larva y 1 adulto, Escuadrón (36°54'S; 73°10'W), febrero, 18, 1973, T. Cekalovic (INCO); Provincia Arauco: 2 larvas y 2 adultos, Colico Norte (37°24'S; 73°22'W) abril, 15, 1973, T. Cekalovic (INCO); Provincia Cautín: 4 larvas y 5 adultos, Cuesta Lastarria (39°14'S; 72°40'W), 480 m, Febrero, 22, 1973, T. Cekalovic (INCO). Además, para el solo efecto de la distribución geográfica de *O. nitida* y una posible nueva información de lugares de captura, se revisó el material existente en



Oligocara nitida Solier, 1848. Fig. 1.—Larva, vista dorsal; Fig. 2.—Cabeza, vista dorsal; Fig. 3.—Vista dorsal de un ejemplar adulto; Fig. 4.—Cabeza, vista ventral; Fig. 5.—Disposición de pelos en el sternite IX; Fig. 6.—Máxila, mala y palpos maxilares, detalle de pelos; Fig. 7.—Mandíbula derecha; Fig. 8.—Pata protorácica, vista ventral; Fig. 9.—Pata protorácica, vista dorsal.

la Colección Zoológica del Instituto de Biología "Ottmar Wilhelm G.", de la Universidad de Concepción (INCO), obteniéndose datos de las siguientes localidades ordenadas de norte a sur: Santiago (Santiago); Talca (Fundo El Radal); Maule (El Peral); Ñuble (La Invernada, Baquedano); Concepción (Coelemu, Rafael, Camino a Florida, Río Andalien, Florida, San Pedro, Concepción, Camino a Penco, Tumbes, Isla Quiriquina, Chiguayante, Tomé, Escuadrón, Coronel); Arauco (Laraquete, Curanilahue, Colico Norte, Isla Mocha, Lebu, Contulmo); Malleco (Nahuelbuta, Vegas Blancas, Angol, Collipulli); Cautín (Volcán Villarrica, Molco, Llaima, Parque Los Paraguas, Cuesta Lastarria); Valdivia (Río Chillahue, Km. 8 Norte Valdivia, Riñihue, Los Lagos); Osorno (Osorno); Llanquihue (Km. 8 Norte Pargua, Maullín).

AGRADECIMIENTOS

Se deja constancia de nuestros agradecimientos al señor Luis Peña G. de la Universidad de Chile, Santiago, por la ayuda en material bibliográfico y al Sr. Jaime Salazar A., por la confección de algunos dibujos del presente trabajo.

ABREVIATURAS USADAS

ant antena; *ca* cardo; *ex* coxa; *cly* clypeus; *fe* fémur; *fm* foramen magnum; *lb* labium; *ma* mala; *md* mandíbula; *mn* mentum; *mx* maxila; *plb* palpos labiales; *pmn* prementum; *pmx* palpos maxilares; *sf* sutura frontal; *smn* submentum; *st* stipe; *stn* sternites; *tb* tibia; *tg* tergites; *tr* trocánter; *u* unguiculus.

BIBLIOGRAFIA

- Blackwelder, R. E. 1944. Checklist of the Coleopterous insects of Mexico, Central America, the West Indies and South America. Smith. Ins. U. S. Nat. Mus. Bull. 185(3):343-550.
- Germain, P. 1903. In Reiche. La Isla de la Mocha. Lista de los insectos traídos por los señores Reiche y Machado de un viaje a Lebu y a la isla Mocha. Enero y Febrero de 1902. An. Mus. Nac. 12:44-63.
- Kaszab, Z. 1969. The Scientific Results of the Hungarian Soil Zoological Expeditions to South America Tenebrioniden aus Chile (Coleoptera). Opus. Zool. Budapest, 9(2):291-337.
- Kulzer, Hans. 1962. Neue Tenebrioniden aus Sudamerika (Col.) 23 Beitrag zur Kenntnis der Tenebrioniden. Ent. Arb. Mus. G. Frey, 13(1):79-100.
- Lacordarei*, J. T. 1859. Historia naturelle des insectes. Genera des Coléopteres ou exposé méthodique et critique de tous les genres proposés jusqu'ici dans cet ordre d'insectes. 5:54, Fig. 4.
- Peña, L. 1966. Catalogo de los Tenebrionidae (Coleoptera) de Chile. Ent. Arb. Mus. G. Frey, 17:397-453.
- Philippi, R. A. 1887. Catálogo de los Coleópteros de Chile. An. U. de Chile, 71:619-806.
- Solier, A. J. 1848. Essai sur les collapterides (14, Tribu Blapsites). Stud. Ent. 2: 149-370.
- Solier, A. J. 1851. Fauna chilena, insectos Coleopteros. In Gay. Hist. Fis. Pol de Chile 5:1-563.