

DESCRIPCION DE *CELLARINELLA LATILAMINATA* N. SP.
Y CLAVE PARA LAS ESPECIES DE CELLARINELLIDAE
(BRYOZOA, CHEILOSTOMATA)

P O R

HUGO I. MOYANO G. (*)

R E S U M E N

Se describe a *Cellarinella latilaminata* n. sp. de especímenes obtenidos en Bahía Chile, Isla Greenwich, Antártica (62°29'S; 59°40' W). La nueva especie difiere de las anteriormente descritas por la gran anchura de sus zoarios y por la carencia de avicularia interna. Se incluye además una clave para todas las especies de la familia Cellarinellidae.

A B S T R A C T

A new species *Cellarinella laminata* n. sp. collected in Bahía Chile, Greenwich Island, Antarctica (62°29'S; 59°40'W) is here described. It differs from the other known species by its wide zoarium and the lacking of an internal avicularium. A key for the species of Cellarinellidae is also given.

I N T R O D U C C I O N

Desde un punto de vista briozoológico las aguas antárticas se caracterizan por la gran riqueza de especies endémicas las que sobrepasan con mucho el 50% (Rogick, 1965). Dentro de ellas, los géneros *Camptoplites* y *Cellarinella*, poseen más de diez especies endémicas cada uno. De las 11 especies de *Cellarinella* descritas entre 1904 (Waters) y 1965 (Moyano) sólo *Cellarinella dubia* sobrepasa la conver-

(*) Instituto Central de Biología, Universidad de Concepción.

gencia antártica hacia el extremo sur de Chile llegando hasta el Golfo de Penas (47°S) (Moyano, 1974). Consecuentemente la región antártica puede ser definida zoogeográficamente por el endemismo de las especies de *Cellarinella*.

Durante el curso de recolecciones bentónicas hechas en Bahía Chile (Isla Greenwich, Shetland del Sur, Antártica), fueron recolectados varios trozos de *Cellarinella*, que por su estructura zoarial y avicularial, muestran características distintas de todas las especies antes conocidas, por lo que aquí se describen como una nueva especie.

Cellarinella latilaminata n. sp.
(Figs. 1-3)

DIAGNOSIS:

Zoario anchamente flabelado, bilaminar, calcáreo, blanquecino. Abertura zoarial casi circular en zooides no ovicelados, ovalada en sentido lateral y con el borde proximal levantado hacia afuera y arriba en las oviceladas. Pared frontal externa, gruesa, con poros angulosos e influndibulares. Avicularia frontal suboral levemente ovalada y dirigida lateroproximalmente, con mandíbula semicircular provista de gancho terminal. Sin barra oral proximal ni avicularia interna. Ovicela hiperestomial inmersa, cuyo borde anterior aparece dirigido hacia adelante y abajo por el lado distal de las aberturas zooidales, llegando a ocupar la mitad o más de su superficie.

El nombre específico alude a la extremada anchura y al aplastamiento de su zoario.

MATERIAL ESTUDIADO:

Dos ejemplares muertos, uno de 40 mm de largo por 35 de ancho, y el otro de 20 por 15 mm recolectados desde el YELCHO (Buque Hidrográfico de la Armada de Chile) por el Dr. Ariel Gallardo en la Bahía Chile (62°29,1'S; 59°40'05"W) el 12-I-68, mediante Draga Petersen de 0,1 m² a 44 m de profundidad. Estos ejemplares están erosionados y corresponden a trozos de ejemplares mayores que aparentemente fueron transportados hasta allí por corrientes.

En esa misma Bahía se recolectaron otros dos trozos de unos pocos mm, aparentemente partes basales y vivos. Fueron obtenidos a 93 m de profundidad con el mismo tipo de draga el 2-I-68. Ambos son más o menos cilíndricos por su base y el mayor se va aplastando hacia arriba; el umbo apertural en ellos es más desarrollado que en los que están muertos y la avicularia se halla también montada en un pequeño umbo.

MEDIDAS:

Estas medidas se basan en 20 lecturas diferentes y están expresadas en mm.

	Mínimo	Máximo	Promedio
Longitud zoecial externa	1,800	2,350	2,053
Longitud zoecial interna	2,000	2,500	2,153
Longitud abertura zoecias no ovice-ladas	0,250	0,350	0,306
Longitud abertura zoecias ovice-ladas	0,262	0,350	0,306
Anchura abertura zoecias no ovice-ladas	0,300	0,350	0,322
Anchura abertura zoecias ovice-ladas	0,325	0,400	0,360
Longitud avicularia	0,162	0,250	0,185
Anchura avicularia	0,150	0,250	0,183
Longitud mandíbula avicularia	0,075	0,112	0,089
Anchura mandíbula avicularia	0,150	0,200	0,174

TIPOS:

El holotipo y cuatro fragmentos considerados como paratipos quedan depositados en el Museo Zoológico de la Universidad de Concepción, Chile.

DISCUSION

Por los trozos encontrados al zoario de esta especie parece ser el más ampliamente flabelado de todos. En este sentido sólo es comparable a los que Rogick (1956, Lám. 16,k) señala para *Cellarinella roydsi*. Sin embargo en los trozos de *Cellarinella latilaminata* n. sp. y a diferencia de los de *C. roydsi*, no hay indicación de si se divide, ni de marcas de crecimiento o de riboides basales.

La abertura secundaria es más simple que en otras especies ya que carece de barra oral como la que se halla en *Cellarinella rossi* y en las otras especies que Rogick describió en 1956. Tampoco hay avicularia interna, apareciendo así como más simple y acercándose en ese sentido a *Cellarinella dubia* y a *Cellarinelloides crassus*.

Su avicularia externa de mandíbula casi semicircular sólo es comparable a las que presenta *Systemopora contracta* y *Cellarinella foveolata*.

Teniendo en cuenta estas diferencias, la nueva especie por su forma zoarial se acerca a *Cellarinella nutti* y *C. roydsi*, de las que difiere por la simplicidad de su complejo oral.

CLAVE PARA LAS ESPECIES DE LA FAMILIA GELLARINELLIDAE

La siguiente clave tiene por objeto separar fácilmente los tres géneros —*Cellarinella* Waters, 1904; *Systemopora* Waters, 1904 y *Cellarinelloides* Moyano, 1970— y las 14 especies que con la nueva la componen. Se ha hecho especial hincapié en la forma zoarial y la abertura secundaria con sus estructuras aviculariales externas e internas.

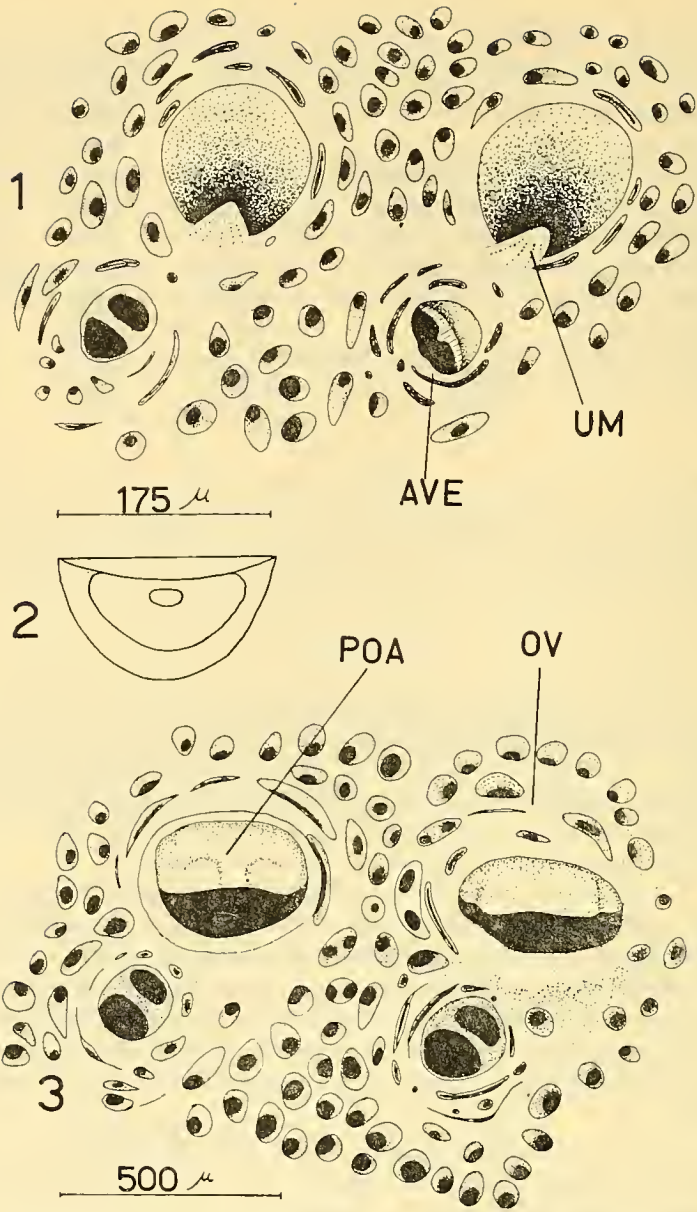


Fig. 1.—Vista de dos aberturas zooidales correspondientes a zooides no ovicelados. Por el lado proximal de las aberturas hace eminencia un umbo corto pero notorio (UM). Las avicularias (AVE) son circulares a ovaladas. La avicularia de la izquierda presenta su mandíbula erguida por lo que sólo se ve su borde anterior (con rayas) y la derecha carece de mandíbulas. Fig. 2.—Mandíbula avicularial. Fig. 3.—Vista de dos aberturas correspondientes a zooides ovicelados. La ovicela propiamente tal sobresale muy poco en la parte distal de la abertura (OV), en cambio su borde anterior (POA) se proyecta adelante y abajo proximalmente al borde distal de la abertura. Entre las aberturas y las avicularias se disponen los poros de la pared frontal que se hacen alargados y concéntricos en torno a ellas y se disponen más o menos radialmente en torno a las ovicelas.

CLAVE PARA LAS ESPECIES DE CELLARINELLIDAE:

- 1.— Abertura zoecial en forma de hendedura vertical rodeada por varias avicularias de mandíbulas semicirculares
Systemopora contracta Waters, 1904
 Abertura zoecial circular, semicircular o más ancha que larga 2
- 2.— Abertura con dos avicularias lateroorales proximales 3
 Abertura con una o ninguna avicularias suborales 4
- 3.— Abertura en forma de ojo de cerradura. Zoario ramificado de contorno circular a cuadrangular
Cellarinella dubia Waters, 1904
 Abertura muy ancha y baja. Zoario ramificado, aplastado y nodulado *Cellarinella njevovanae* Rogick, 1956
- 4.— Con una avicularia frontal muy alejada del borde proximal de la abertura, de mandíbula semicircular que apunta proximalmente. Zoario aplastado y ramificado
Cellarinelloides crassus Moyano, 1970
 Con avicularia junto al borde proximal de la abertura 5
- 5.— Con avicularia triangular ancha que apunta proximalmente y con otra horizontal visible por dentro del borde proximal de la abertura zoecial. Zoario aplastado y nodulado
Cellarinella nutti Rogick, 1956
 Avicularia externa de otra posición y sin avicularia horizontal interna por dentro del borde proximal de la abertura 6
- 6.— Avicularia externa dirigida lateroproximalmente 7
 Avicularia externa dirigida lateral o laterodistalmente 8
- 7.— Avicularia triangular corta. Zoario aplastado, nodular y ramificado *Cellarinella rogickae* Moyano, 1965
 Avicularia circular a ovalada. Zoario anchamente laminar
Cellarinella latilaminata n. sp.
- 8.— Zoario más o menos cilíndrico 9
 Zoario aplastado y nodulado 10
- 9.— Superficie zoarial relativamente lisa. Abertura orbicular sin umbos notorios. Zoario cementado al sustrato
Cellarinella foveolata Waters, 1904
 Superficie zoarial erizada por los grandes umbos suborales. Zoario con rizoides quitinosos
Cellarinella laytoni Rogick, 1956
- 10.— Con una avicularia triangular larga horizontal y proximal a la abertura *Cellarinella watersi* Calvet, 1909
 Con avicularia triangular corta ubicada a un costado de la abertura y con uno o dos umbos prominentes suborales 11

- 11.— Con un umbo mediano y una avicularia triangular corta que apunta lateralmente *Cellarinella nodulata* Waters, 1904
 Con dos umbos suborales divergentes bajo la abertura 12
- 12.— Con una visera peristomial distal. Zoario angosto, bilaminar y nodulado. La avicularia externa apunta hacia afuera y levemente hacia abajo *Cellarinella rossi* Rogick, 1956
 Sin visera peristomial distal, avicularias horizontales o levemente distales 13
- 13.— Avicularia externa horizontal, zoario muy ancho y nodulado *Cellarinella roydsi* Rogick, 1956
 La avicularia externa apunta levemente hacia arriba y a un lado. Zoario angosto y nodulado
 *Cellarinella margueritae* Rogick, 1956

BIBLIOGRAFIA

CALVET, L.

- 1909 Bryozoaires. Expédition Antarctique Francaise (1903-1905) commandée par Dr. Jean Charcot. Sciences Naturelles: Documents Scientifiques. 50 págs., 3 láms.

MOYANO, G. H. I.

- 1965 Bryozoa colectados durante la Expedición Antártica Chilena 1964-1965. I. Familia Sclerodominæ. Publ. Instituto Antártico Chileno. 5:1-29.
- 1970 Una familia, tres géneros y una especie nuevos para la Antártica. Cah. Biol. Mar. 11:153-166.
- 1974 Briozoos Marinos Chilenos II. Briozoos de Chile Austral I. Gayana Zool. (30):3-41.

ROGICK, M. D.

- 1956 Bryozoa of the United States Navy's 1947-1948 Antarctic Expedition I-IV. Proc. U. S. Nat. Mus. 105(3358):221-317.
- 1965 Bryozoa of the Antarctic. In Biogeography and Ecology in Antarctica. Ed. by P. van Oye y J. van Mieghem. Monographiae Biologicae, 15:401-413.

WATERS, A. W.

- 1904 Bryozoa. Expédition Antarctique Belge. Résult. Voy. S. Y. BELGICA, 1897-1899. De Gomery Rapp. Sc. Zool. 114 págs.