

MEGASCELUS ALBOVILLOSUS NUEVA ESPECIE DE
APIOCERATIDO DE CHILE Y CLAVE PARA LA
DETERMINACION DE LAS ESPECIES DEL GENERO
(DIPTERA-APIOCERATIDAE)

P O R

JORGE N. ARTIGAS

R E S U M E N

Se describe la especie *Megascelus albovillosus*, un nuevo apioceratido de Chile, procedente de Coquimbo. Se incluye una clave para la determinación de las especies del género *Megascelus*, hasta ahora considerado exclusivo de Chile.

A B S T R A C T

A new species from Chile, Coquimbo, *Megascelus albovillosus*, is described. A key for the identification of the species of the genus *Megascelus* is included. The genus is considered exclusive from Chile.

I N T R O D U C C I O N

Dos géneros de Apioceratidae existen en Chile, *Apiocera* Westwood y *Megascelus* Philippi, ambos géneros fueron revisados por el autor en 1970. Hasta el momento el género *Megascelus* tenía cuatro especies, en el presente trabajo se agrega una quinta especie procedente del norte d Chile.

La familia Apioceratidae, está escasamente representada en las colecciones, los especímenes son escasos en el campo, o al menos en los lugares en que usualmente se colecta. Aspectos biológicos de estos insectos, se desconocen, al igual que su hábitat y comportamiento.

NUEVA CLAVE PARA LAS ESPECIES DEL GENERO MEGASCELUS PHIL.

- | | | |
|--------|---|------------------------------|
| 1. | Tergites 3-6 uniformemente amarillos; tergite primero, parte del segundo, del séptimo y del octavo, castaño oscuros o negros (se conocen sólo los ♂) | |
| | <i>melanoproctus</i> Artigas | |
| 1'. | Tergites uniformemente oscuros o con bandas blancas o amarillas | 2 |
| 2(1'). | Fémures uniformemente color anaranjado o amarillo vivo | 3 |
| 2'. | Fémures y tibias en su mayor parte oscuras | 4 |
| 3(2). | Cuerpo y patas con pelos amarillos (se conocen sólo los ♂) | <i>palmicola</i> Artigas |
| 3'. | Cuerpo y patas sin pelos destacados, los escasos existentes son negros | <i>nigricornis</i> Philippi |
| 4(2'). | Cuerpo y patas con cortos y finos pelos blancos, excepto sobre el noto y en la frente que son negros y más largos; fémures posteriores con la mitad basal amarilla, el resto negro, al menos en la parte dorsal | <i>albovillosus</i> n. sp. |
| 4'. | Cuerpo y patas con pelos negros; fémures posteriores negros, en algunos ligeramente rojizo oscuro en la parte ventral | <i>nigrovillosus</i> Artigas |

Megascelus albovillosus n. sp.

TYPUS. ♂.

Chile, Coquimbo Prov., Fray Jorge Nat'l. Pk, 15 km. S.W. Pachingo, 100-200 m. X-30-1966, M. E. Irwing. Este espécimen está depositado en el Museo de Zoología de la Universidad de Concepción, Chile.

DIAGNOSIS.

Cuerpo negro, patas negras y amarillo sucio; segmentos abdominales tercero y siguientes con el borde posterior blanquecino. Pelos del cuerpo y patas blanco hirsuto, excepto en la parte anterior y dorsal de la cabeza, sobre el noto y en la genitalia, donde son negros.

DESCRIPCION DEL HOLOTYPUS (♂).

Cabeza en vista frontal: frente con micropubescencia oscura, cara con micropubescencia clara; pelos frontales y ocelares abundantes, largos y negros. Cabeza en vista lateral (Fig. 1): área postocular con micropubescencia gris y pelos amarillos blanquecinos; antenas con el primero y segundo segmentos antenales pequeños y cortos, en conjunto tan largos como la mitad del tercero, con cerdas negras y cortas en la parte dorsal y más largas en la parte ventral; tercer segmento antenal piriforme, de color gris, en el ápice con una depresión circular. Protórax oscuro, con micropubescencia blanquecina, pelos del pronoto blanco, en la parte inferior de la propleura hay pelos largos, finos y blancos, semejantes a los pelos de la parte anterior de las coxas anteriores. Mesotórax negro con micropubescencia blanquecina y pelos ralos, finos y blancos. Mesonotum con pelos ralos negros. El disco del mesonotum con una línea medio-dorsal de micropubescencia ligeramente amarillenta, poco destacada a ambos costados de esta línea; el integumento luce más oscuro que en el resto del mesonotum. Scutellum negro con micropubescencia blanquecina, pilosidad del scutellum en su mayor parte negra, compuesta de finos pelos largos, dispersos, en los costados hay algunos pelo similares pero blancos. Alas transparentes, venas castañas oscuras. Patas en combinaciones negro y amarillo sucio; coxas negras brillantes, con pelos largos, finos y blancos en sus partes anteriores; fémures anteriores y medianos negros en los 5/6 basales, el sexto apical castaño amarillento, ligeramente más extendido este color en la parte anterior del fémur; fémures posteriores con la mitad basal amarillo sucio, de igual color la mitad apical en la parte ventral, el dorso y costados de la mitad apical negros; tibias amarillo-sucio, la parte ventral y gran parte del costado anterior, el dorso y la parte posterior oscuros; tarsos predominantemente oscuros; pelos de las patas finos y blancos, más largos en los costados ventrales y posteriores; cerdas de color castaño claro, algunas oscuras; en la parte apical-posterior de los fémures y de las tibias hay pelos finos negros. Abdomen negro brillante, los tergites y esternites 2 y siguientes con una franja blanca en el borde posterior, esta franja es más ancha y destacada en los tergites y esternites 2 al 4; tergite y esternite 1 con abundante pelo blanco, especialmente en los costados, los tergites 2 y 3 con pelos blancos y largos sólo en los costados, los pelos de esta condición se continúan en los esternites

1 al 4; el resto del abdomen con pelo muy corto y blanco. Genitalia castaña oscura brillante (Figs. 4, 5 y 7); epandria en vista lateral con el borde posterior redondeado, sin alcanzar el ápice de los gonopodos; gonopodos en vista lateral, alargados, anchos en la base, ligeramente sagitados en el ápice. Pelos de la genitalia en su mayoría negros dirigidos hacia atrás; los pelos de los cercos son cortos, finos y blancos. Funda del aedeagus según Figs. 2 y 3.

HEMBRA.

Similar al macho, las bandas blancas de los bordes posteriores de los tergites y esternites son semejantes en grosor en todos los segmentos, excepto en el primero que carece de ella como en el macho; octavo tergite (Fig. 6), con el borde posterior terminado en una punta suave desde una vista dorsal, de color castaño claro en el ápice, sin banda blanca en el borde posterior; acantophorites rojizos brillantes, con seis espinas romas de color rojizo cada uno. El allotypus presenta menor densidad de pelos negros en la frente y sobre el ocelario. No se presenta la spermatheca por scasez de material para disectar.

El nombre *albovillosus* se refiere al pelo blanco que lleva en las pleuras, abdomen y patas preferentemente.

MEDIDAS:

Largo total: 6.0 a 11.0 mm, promedio: 9.0 mm (holotypus 11.0 mm); largo del ala: 5.5 a 7.5 mm, promedio: 6.5 mm (holotypus 7.5 mm); ancho del ala: 1.3 a 2.1 mm, promedio: 1.8 mm (holotypus 2.1 mm).

MATERIAL EXAMINADO.

2♂ (holotypus) Chile, Coquimbo Prov. Fray Jorge Nat'l Pk., 15 km. S.W. Pachingo, 100-200 m. X-30-1966, M.E. Irwing (INCO). 1♂ 1♀ (allotypus) Chile, Coquimbo Prov. Fray Jorge Nat'l Pk. 15 km. S.W. Pachingo, 100-200 m. X-20-1966. M. E. Irwing (1♂ EAUCH; 1♀ INCO). 1♂ Tongoy, 28-IX-52 (Wagenknecht coll.?) (INCO).

DISCUSION.

Esta especie es semejante a *Megascelus nigrovillosus* Artigas, de la cual difiere por la dominancia del color blanco en los pelos del cuerpo y patas, con excepción de los del disco del mesonotum. Los fémures posteriores en esta especie son amarillos en la mitad dorsal y en toda la parte ventral, la mitad apical en sus partes dorsal y costados es negra, en *Megascelus nigrovillosus* los fémures posteriores son negros, aunque en algunos especímenes éstos son ligeramente rojizos oscuros en la parte ventral.

ABREVIATURAS USADAS

ae	apodema eyaculador
c	cerco
EAUCH	Estación Experimental Agronómica de la Universidad de Chile.
ep	epandrium
fad	funda del aedeagus
gp	gonopodos
hyp	hypandrium
INCO	Colección de insectos del Departamento de Zoología de la Universidad de Concepción.
Nat'l. Pk.	Parque Nacional
stn	esternite
tg	tergite

BIBLIOGRAFIA

ARTIGAS, JORGE N.

- 1970 Los apioceratidos de Chile con la descripción de cinco nuevas especies (Diptera-Apioceratidae). Bol. Soc. Biol. de Concepción, XLII: 97-122.

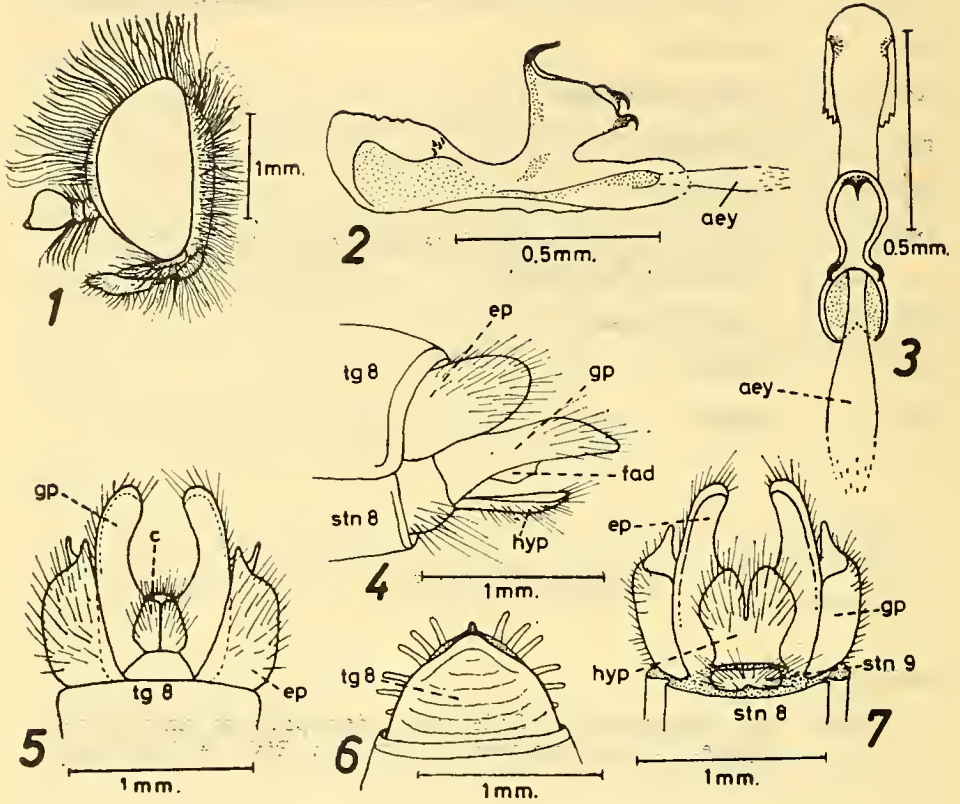


Fig. 1.—Cabeza en vista lateral. Fig. 2.—Funda del aedeagus en vista lateral. Fig. 3.—Funda del aedeagus en vista dorsal. Fig. 4.—Genitalia del macho en vista lateral (pelos del tergite y esternite octavo suprimidos). Fig. 5.—Genitalia del macho en vista dorsal, luego de aclarada en KOH, las partes se muestran más separadas que en estado normal. Fig. 6.—Ovipositor en vista dorsal (pelos omitidos). Fig. 7.—Genitalia del macho en vista ventral, luego de aclarado en KOH, las partes se muestran más separadas que en estado normal.