

CONTRIBUCION AL CONOCIMIENTO DEL GENERO
CTENOBLEPHARIS TSCHUDI Y *PHRYNOSAURA*
WERNER (SAURIA, IGUANIDAE) *

P O R

R. DONOSO-BARROS
Instituto de Biología Universidad de Concepción

ABSTRACT:

The study of the types of the genus *Ctenoblepharis* and *Phrynosaura*, show that both genus are congeneric. The old available name *Ctenoblepharis* is proposed to designate the genus.

INTRODUCCION:

Tschudi en 1845 describió bajo *Ctenoblepharys* (sic.) un género de lagartos caracterizados por cabeza maciza, con dientes palatinos diferenciados y otra serie de rasgos de su morfología que los separaban claramente de los géneros de iguanidos conocidos en la región neotropical. Posteriormente en 1846 en la Fauna Peruana del mismo autor se da una información más amplia acerca del género y de la especie descrita, incluyendo una lámina.

Philippi (1860) en su viaje al desierto de Atacama describió el género *Helocephalus* basado en la especie *nigriceps*. Lataste (1891) discute el género y la especie de Philippi, considerando que *Helocephalus nigriceps* es sinónimo con *Ctenoblepharis adspersus* Tschudi, la adscribe al nombre más antiguo. Donoso-Barros (1966) reconsidera la opinión de Lataste concluyendo que *Helocephalus* es sinónimo con *Ctenoblepharis* pero *H. nigriceps* Philippi es una especie diferente de *C. adspersus* Tschudi. Boulenger (1885) enmendó la grafía de *Ctenoblepharys* por *Ctenoblepharis*.

* Presentado al Vº Congreso Latinoamericano de Zoología. Montevideo 1971.

Con posterioridad Werner (1907) describió un género de iguanidos bajo el nombre de *Phrynosaura*, el que presentaría las siguientes diferencias con *Ctenoblepharis*. Las escamas cefálicas son de tamaño igual o mayor que las dorsales. Las escamas dorsales son imbricadas contrastando con las yuxtapuestas de *Ctenoblepharis*. Además en *Phrynosaura* los dientes laterales del maxilar son sencillos y conformes, faltando los dientes palatinos.

Con posterioridad a estas designaciones fueron descritas varias especies asignables indistintamente al género *Ctenoblepharis* y *Phrynosaura*.

Revisando material de iguanidos pertenecientes a ambos géneros pude observar que algunas especies altoandinas podían ser referidas a cualquiera de estos géneros, por lo cual me pareció de sumo interés comparar los tipos que fundamentaron ambos géneros.

El tipo de *Ctenoblepharis adpersus* depositado en el Museo de Neuchatel, me fue gentilmente facilitado para su estudio a través de los buenos oficios de la Division of Reptiles del U. S. National Museum. En cuanto al tipo de *Phrynosaura reichei* Werner se encuentra depositado en el Museo de Zoología del Instituto Central de Biología de la Universidad de Concepción.

Desde la publicación de Fauna Peruana (1846) no se ha dicho nada sobre el tipo de *Ctenoblepharis* a pesar de que Roux (1907) comentó otros tipos de Tschudi, por ello es adecuado redesccribir el tipo de *Ctenoblepharis adpersus*, de acuerdo a la información moderna.

REDESCRIPCION DEL HOLOTIPO de *Ctenoblepharis adpersus*, Museo de Neuchatel, Suiza (sin número museológico) completamente emaciado.

Aspecto general delgado, con cabeza grande, extremidades delgadas. Extremidad posterior hacia adelante alcanza el borde posterior del ojo. Cola con la raíz engrosada, subcilíndrica de igual longitud que cabeza-tronco. Cabeza corta, ligeramente más ancha que larga. Hocico muy corto. La distancia comprendida entre el ángulo anterior del ojo y el vértice del hocico es algo menor que la abertura ocular. Canthus rostral poco acentuado, toda la región supralabial con un surco que circunda el reborde supralabial pareciendo poco acentuado sobre la región nasal. Aberturas nasales relativamente grandes y orientadas hacia arriba. Párpados con bordes flecados, el párpado inferior posee los flecos aguzados en número de doce. En el superior son cortos, menos aparentes que los inferiores y en número de 16. La abertura auditiva es de sección oval con la parte más ancha dirigida hacia arriba. En los bordes no se advierten escamas prominentes. Los escudos cefálicos son pequeños, redondeados, lisos, yuxtapuestos, no diferenciados. Solamente se identifica el interparietal por la impresión pineal y tamaño algo mayor. Las escamas distribuídas

sobre el hocico y zona rostral son las más grandes. Escamas supralabiales muy pequeñas, planas, subiguales. Las regiones supraorbitarias se encuentran separadas entre sí por una doble hilera de escudos frontales irregulares. Escudo rostral subcuadrangular, ensanchado, tres veces más ancho que alto. Nueve supralabiales a cada lado, el conjunto de estos escudetes le confiere al borde del hocico una apariencia almenada. Tres escamas suboculares separadas de las supralabiales por una hilera de escamas. Aberturas nasales separadas por cuatro hileras de escamas. Mental redondeado, liso. Ocho infralabiales a cada lado. La longitud de la cabeza corresponde a 47 escamas dorsales.

Cuerpo corto, aproximadamente dos y media veces la longitud cefálica. Escamas dorsales redondeadas, planas, lisas, yuxtapuestas, las más próximas a la línea vertebral son las más grandes. Las escamas de los lados son muy semejantes en extensión. Las escamas dorsales son menores que las ventrales en extensión correspondiendo a la mitad de su tamaño. Escamas gulares redondeadas, planas, menores que las pectorales y las mandibulares. Escamas del vientre cuadriláteras, en las regiones anales y paranales subhexagonales. Existen 113 escamas alrededor del medio del cuerpo.

Escamas de los muslos y piernas circulares de igual extensión que las dorsales. Lamelas inferiores de los ortijos planas con rebordes laterales. Las escamas laterales de los ortijos son prominentes y sobresalen dándole a los dígitos un aspecto hispido. Se encuentran 14 lamelas bajo el tercer ortejo y 27 bajo el cuarto. La estructura de las extremidades anteriores recuerda las posteriores.

Escamas caudales subcuadrangulares, en la parte inferior son rectangulares lisas, el doble más largas que anchas dispuestas en círculos. Las del dorso de la cola son semejantes.

DIMENSIONES:

Cabeza 15 mm. longitud, 13 mm. ancho, 9 mm. alto. Longitud cabeza tronco 60 mm. Longitud cola 63 mm. Extremidad anterior 29 mm. Extremidad posterior 46,5 mm. Pie 20 mm. Tibia 15 mm.

El pattern dorsal aparece formado por marmoraciones claras sobre un color grisáceo. Extremidades listadas de oscuro, región ventral blanca. Los dientes maxilares y mandibulares son agudos, los lateroposteriores tienen dos puntitas adicionales a la punta principal. Dientes palatinos presentes.

En cuanto a *Phrynosaura reicheri* el holotipo fue redescrito por Donoso-Barros (1966). Con respecto a *Ctenoblepharis adspersus* podemos comentar las diferencias más resaltantes. Las escamas cefálicas son más diferenciadas en *Phrynosaura reichei*, en *C. adspersus* son todas muy pequeñas con la excepción de la interparietal. Las escamas dorsales se presentan imbricadas en *P. reichei*, en *C. adspersus* apa-

recen yuxtapuestas, los dientes del tipo según Werner se caracterizaban por ser coniformes y faltar los dientes palatinos.

El subocular está formado en *P. reichei* por tres escudos, de los cuales el central es mucho mayor, en *C. adspersus* son tres pero el central no es mucho más grande. El tipo de *P. reichei* es un infantil y los dientes no aparecen todavía muy diferenciados, sin embargo se aprecian dientes pequeños de distribución pterigoídea.

DISCUSION:

A primera vista las diferencias entre ambas especies aparecerían como suficientes para separar ambos géneros, sin embargo debemos recordar que el holotipo de *Phrynosaura* es un animal juvenil. En ejemplares adultos he encontrado la presencia de dientes palatinos como igualmente de dientes laterales tricuspídeos. En lo que respecta a las lamelas infradigitales en el tipo de *C. adspersus* son planas. En el juvenil de *P. reichei* las lamelas infradigitales son quilladas, pero en ejemplares adultos las quillas se atenúan considerablemente. La distribución de las escamas en *C. adspersus* es yuxtapuesta, en *Phrynosaura* se encuentran simultáneamente escamas yuxtapuestas hacia la parte anterior del dorso e imbricadas hacia la parte posterior de la espalda. Las únicas diferencias que aparecerían marcadas serían las referentes al tamaño de los escudetes cefálicos, pero dentro del género *Ctenoblepharis* varias especies poseen escudos cefálicos de igual extensión que *Phrynosaura reichei*. El estudio del esqueleto realizado mediante rayos X no muestra diferencias esenciales entre ambos tipos. Si comparamos las semejanzas entre ambos géneros, y las diferencias que sólo son de carácter gradual debe concluirse que *Ctenoblepharis* y *Phrynosaura* son congénéricos por cual aparece conveniente incluir *Phrynosaura* Werner 1907, bajo *Ctenoblepharis* Tschudi 1845.

BIBLIOGRAFIA

BOULENGER, G. A.

1885 Catalogue of the Lizards in the British Museum (Natural History). Vol. 2, i-xiii + 497. London.

DONOSO-BARROS, R.

1966 Reptiles de Chile. Ed. Univ. Chile. Santiago 458 + cxlvi.

LATASTE, F.

1891 Etudes sur la faune chilienne. *Ac. Soc. Scien. Chili*. 1 : 3-40.

PHILIPPI, R. A.

- 1860 Viaje al Desierto de Atacama. Reptiles : 148-151, Pl. 1. Ed. Halle, Sajonia.

ROUX, J.

- 1907 Revisión de quelques espèces de reptiles et amphibiens du Perou. Rev. Suisse Zool. 15 : 293-303.

TSCHUDI, J. J.

- 1845 Reptilium conspectum quae in Republica Peruana reperiuntur et peraque observata vel collecta sunt in itinere. Archiv. f. Naturg. 11(1) : 150-170.

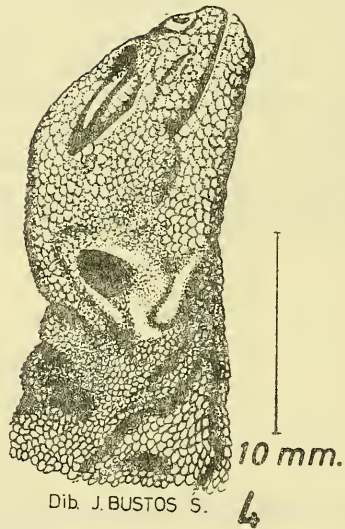
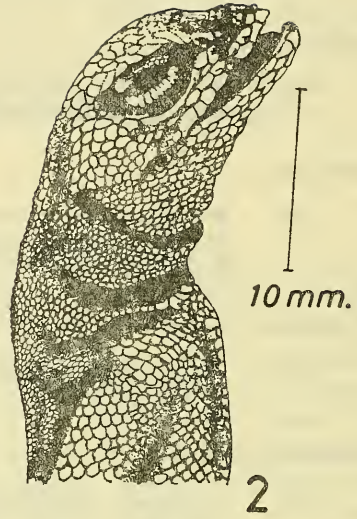
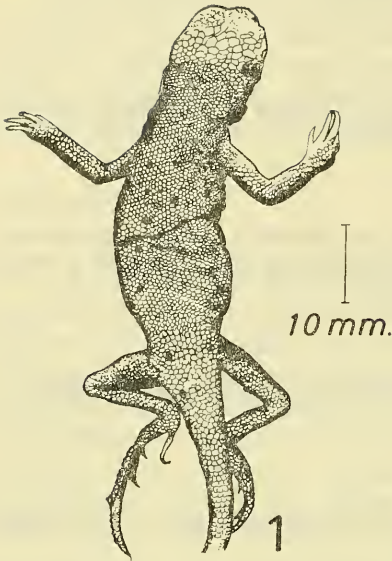
TSCHUDI, J. J.

- 1846 Untersuchungen über die Fauna Peruana Herpetologie. Zeiter und Zollikofer, Ed.

WERNER, FRANZ

- 1907 (in Burger) Estudios sobre reptiles chilenos. Anal. Univ. Chile 121 (29 Sem.) : 151-155. Pl. 3.

LAMINA I



Figs. 1 y 2.—Tipo *Phrynosaura reichei*.

Figs. 3 y 4.—Tipo *Ctenoblepharis adspersus*.