

DESCRIPCION DE LA LARVA DE
HYPOLITHUS MAGELLANICUS
(Coleoptera-Elateridae)

P O R

TOMAS CEKALOVIC K. (*)

Hypolithus magellanicus (Blanchard)

- Agriotes magellanicus* BLANCHARD, 1853, p. 90, pl. 6, fig. 12;
CANDEZE, 1863, p. 407.
- Corymbites fueguensis* FAIRMAIRE, 1885, pp. 4-6; FAIRMAIRE,
1885, pp. 11-12; PHILIPPI, 1887, p. 703, Fuegia; BARTLETT-
CALVERT, 1897, p. 843, Bahía Orange, Tierra del Fuego.
- Corymbites magellanicus* (BLANCHARD), FAIRMAIRE, 1888,
p. DI 34, Bahía Orange.
- Hypnoidus magellanicus* (BLANCHARD), FLEUTIAUX, 1907,
p. 184; BLACKWELDER, 1944, p. 293, Chile, Tierra del
Fuego.
- Hypnoides magellanicus* (BLANCHARD), BRUCH, 1911, p. 249,
Tierra del Fuego.
- Hypolithus magellanicus* (BLANCHARD), BLACKWELDER, 1944,
p. 1405.

DESCRIPCION DE LA LARVA.

Cabeza en vista dorsal (Fig. 2), castaña clara, excepto el borde distal que presenta manchas negruzcas, forma subrectangular con base cóncava, algo más ancha que larga, con algunas setas castañas

(*) Departamento de Zoología, Instituto Central de Biología de la Universidad de Concepción, Chile.

claras en la porción distal y lateral; sutura frontal (sf), bien definida, nace en la parte basal interna de las antenas y se continúa formando un arco hacia la línea medio dorsal, luego se curva hacia atrás y hacia afuera formando un diseño en forma de "cuello de botella", nuevamente se prolonga hacia el eje longitudinal del cuerpo alcanzando a tocar el borde basal de la cabeza; en el borde antero lateral están ubicadas las antenas (ant), triarticuladas, el segmento basal una y media vez más largo que el segundo y el distal un cuarto más corto que el segundo, mucho más delgado, portando en el extremo tres cortas cerdas; ojos y ocelos no visibles. En los costados internos de las antenas están insertas las mandíbulas (Fig. 5), de base ancha, aproximadamente de un quinto del ancho de la cabeza (md), fuertemente curvada internamente y con la mitad distal negra, en la región basal interna presenta un mechón de pelos cortos, exteriormente dos setas: una basal y una en la parte media, donde está más pronunciada la curvatura; la región media distal del dorso de la cabeza se presenta trilobulada, el lóbulo ubicado en la parte media presenta una expansión tegumentaria triangular dirigida hacia adelante; clypeus y labium no expuestos. Cabeza en vista ventral (Fig. 3). La fusión del labium (lb) y las maxilas (mx), ocupa la mayor parte de la cabeza, el labium es de forma de un triángulo invertido alargado, en la parte distal se inserta el prementum (prm) de un tercio del largo del postmentum (ptm) y de forma hexagonal, en los bordes exteriores de éste se encuentran los palpos labiales (plb), de dos segmentos, el basal del doble del largo que el distal; a los lados del prementum se encuentran las maxilas (mx), conspicuas, el estipe (st) liso con algunos pelos en el extremo distal externo, aproximadamente cuatro veces más largo que el cardo (ca); palpos maxilares (pmx) de cuatro segmentos, el basal y el subasal de igual largo y ancho, el tercer segmento la mitad del largo de los anteriores y algo más delgados y el distal de igual largo que los dos primeros, pero tres veces más delgado; lacinia y galea, bien desarrolladas. Protórax (Fig. 1), liso, el pronotum del largo del meso y metanotum juntos, en la región latero dorsal con algunos finísimos pelos castaño claros, irregularmente dispuestos, en la región dorsal una línea clara que se continúa hasta el octavo segmento abdominal y que corresponde a la transparencia del vaso dorsal; patas (Fig. 4), cortas, coxa (cx), grande con una doble hilera interna de cerdas gruesas y algunos pelos largos, trocánter (tr) de un tercio del tamaño de la coxa con cerdas de igual disposición y dos pelos largos, fémur (fm) un quinto más largo que la coxa con doble hilera simétrica de cerdas de igual disposición que el trocánter y la coxa, entre la hilera de cerdas hay un pelo y además otros dos en la parte distal, tibia (tb) de igual largo que el fémur con seis cerdas internas dispuestas en una hilera oblicua y la presencia de algunos pelos distales, unguiculus (u) curvado y apenas algo más corto que la tibia. Abdo-

men (Figs. 1, 6 y 7). Tergite I a VII de igual largo, tergite VIII escasamente más largo que los anteriores, pero algo más angosto, cada tergite del I al VIII con una suave excavación tegumentaria de forma rectangular, finamente punteada en sus dos tercios anteriores y con finísimas estrías longitudinales en el tercio basal, la presencia de estas excavaciones deja expuesta en cada tergite una franja lateral y distal, lisa con algunos pelos castaños claros largos, especialmente en la región lateral; tergite IX de igual, largo que los anteriores, de bordes laterales formados por cuatro gránulos y extremo basal por dos expansiones bidentadas, curvadas hacia arriba y separadas por una escotadura en forma de semicírculo, parte distal lisa en un quinto de su largo, los cuatro quintos basales de forma casi circular y superficie finamente rugosa; esternites I al VII con lóbulos latero basales, superficie general lisa y brillante, excepto en la parte basal de cada esternite que presenta finas y cortas estrías longitudinales, espiráculos alargados; el esternite IX (Figs. 6 y 7) presenta un grueso reborde que ocupa dos tercios del largo, en la parte interior y basal del reborde se encuentra el ano (a); en la parte lateral y en las expansiones basales bidentadas con la presencia de largos pelos castaños claros, el segmento IX no lleva espiráculos.

MEDIDAS DE LA LARVA:

Largo total 20,0 mm; largo cabeza 1,1 mm; ancho máximo cabeza 1,4 mm; ancho máximo pronotum 2,0 mm; ancho máximo del abdomen (tomado en el tergite IV), 2,7 mm.

DESCRIPCION DEL HABITAT Y DISTRIBUCION GEOGRAFICA.

Las larvas se encuentran de preferencia, bajo piedras semi-enterradas y en lugares con vegetación arbórea, suelo algo arenoso, próximo a chorrillos y ríos (Chorrillo de la Piedra, Chorrillo Tres Puentes, Río El Ganso), en partes abiertas y desprovistas de vegetación arbórea y arbustiva, bajo excrementos de vacunos (Punta Arenas), bajo piedras en lugares semihúmedos de cerros con vegetación baja predominando *Azorella trifurcata*, *Bolax gumnifera*, *Acaena* sp., etc. a unos 600 m. (Puerto Williams), bajo grandes piedras planas ubicadas en las morrenas laterales de los glaciares (Vestisquero Serrano en el Cerro Balmaceda), y finalmente bajo troncos y palos nunca en estado de descomposición.

Todas las citas bibliográficas nos dan como única referencia para la especie: Tierra del Fuego y Bahía Orange. Con el material examinado podemos entregar nuevas localidades y ampliar su distribución en Magallanes, de acuerdo a nuestra información, *Hypolithus magellanicus* habita de norte a sur: Ventisquero Serrano, Cerro Balmaceda, 51° 24' S; 73° 11' W, Chorrillo Tres Puentes, Punta Arenas, Chorrillo de la Piedra y Río El Ganso en la Península de Brunswick y Puerto Williams en la Isla Navarino. Bartlett-Calvert (1897) y Fair-

maire (1888) lo citan para Bahía Orange, ubicada en la isla Hoste al sur del Canal de Beagle, con lo cual *H. magellanicus* habita desde los 51° hasta los 55°.

MATERIAL EXAMINADO.

47 imagos y 3 larvas. MAGALLANES: 2 machos y 1 larva, Ultima Esperanza, Cerro Balmaceda, Ventisquero Serrano (51° 26' S; 73° 06' W), Febrero, 19, 71, T. Cekalovic (CEK); 1 macho, Península de Brunswick, Chorrillo Tres Puentes (53° 10' S; 70° 54' W), Noviembre, 15, 59, T. Cekalovic (CEK); 1 macho y 1 hembra, Seno Otway, Río El Ganso, (53° 12' S; 71° 23' W), Diciembre, 31, 1962, T. Cekalovic (INCO); 1 hembra, Río El Ganso, Enero, 1, 63, T. Cekalovic (CEK); 1 hembra, Península de Brunswick, Chorrillo de la Piedra (53° 11' S; 71° 02' W). Febrero, 11, 1963, T. Cekalovic, (CEK); 2 machos y 1 larva, Chorrillo de la Piedra, Febrero, 10, 71, T. Cekalovic (INCO); 10 machos, Punta Arenas (53° 10' S; 70° 54' W), Septiembre, 17, 63, T. Cekalovic (CEK); 8 machos, Punta Arenas, Septiembre, 17, 63, T. Cekalovic (INCO); 1 macho, Punta Arenas, Abril, 18, 59, T. Cekalovic (CEK); 4 machos, 2 hembras y 1 larva, Punta Arenas, Septiembre, 18, 63, T. Cekalovic (INCO); 1 macho y 4 hembras, Canal Beagle, Puerto Navarino (54° 55' S; 68° 20' W), Julio, 23, 1951, T. Cekalovic, (CEK); 2 machos, Isla Navarino, Puerto Williams, (54° 56' S; 67° 38' W), Enero, 31, 57, T. Cekalovic (CEK); 1 macho, Puerto Williams, Julio, 21, 63, T. Cekalovic (CEK); 5 machos y 2 hembras, Puerto Williams, Julio, 23, 1963, T. Cekalovic (CEK).

El material examinado queda depositado en las siguientes colecciones: Colección del Departamento de Zoología, Instituto Central de Biología, Universidad de Concepción (INCO) y colección particular del autor (CEK).

Los dibujos se efectuaron mediante cámara clara a base de material conservado en alcohol 75% y tratado en KOH al 10%. Todas las figuras corresponden a un ejemplar de Punta Arenas, Septiembre, 18, 1963. Todo el material utilizado fue colectado por el autor en diversos viajes.

RESUMEN

Se describe la larva de *Hypolithus magellanicus* (Blanchard), basado en material colectado por el autor en varias localidades de Magallanes, Chile.

SUMMARY

The larva of *Hypolithus magellanicus* (Blanchard), is described, based on material collected by the author in several localities of Magallanes, Chile.

BIBLIOGRAFIA

BARTLETT-CALVERT

- 1897 "Monografía de los Elateridos de Chile". An. Univ. Chile. 98 : 779-860.

BLANCHARD, E.

- 1853 "Description des insectes. Voyage au Pole Sud . . . , Zool. 4, 422 pp.

BLACKWELDER, R. E.

- 1944 "Checklist of the coleopterous insects of Mexico, Central America, The West Indies and South America. Smith. Inst. U. S. N. M. Bull. 185 : 1-1492.

BOVING, A. G. y F. C. CRAIHEAD

- 1930 "An illustrated synopsis of the principal larval forms of the Order Coleoptera". Ent. Amer, 11(1) : 1-351, pl. 1-125.

BRUCH, C.

- 1911 "Catálogo de los Coleópteros de la República Argentina". Rev. Mus. La Plata 17(5) : 226-260.

CANDEZE, E.

- 1863 "Monographie des Elaterides IV". Mem. Soc. Roy. Sci. Liege, 15 : 1-512, pl. 1-5.

FAIRMAIRE, L.

- 1885 "Diagnoses de coleopteres nouveaux de la Terre de Feu". Naturaliste 7 : 11-12.

FAIRMAIRE, L.

- 1885 "Liste des coleoptères recueillis a la Terre de Feu par la mission de la Romanche et description des espèces nouvelles" Ann. Soc. Ent. France. 5(6) : 33-62.

FAIRMAIRE, L.

- 1888 "Insectes, coleopteres. In Mission scientifique du Cap Horn, 1882-1883, 6(2) : DI-3-DI-63.

FLEUTIAUX, E.

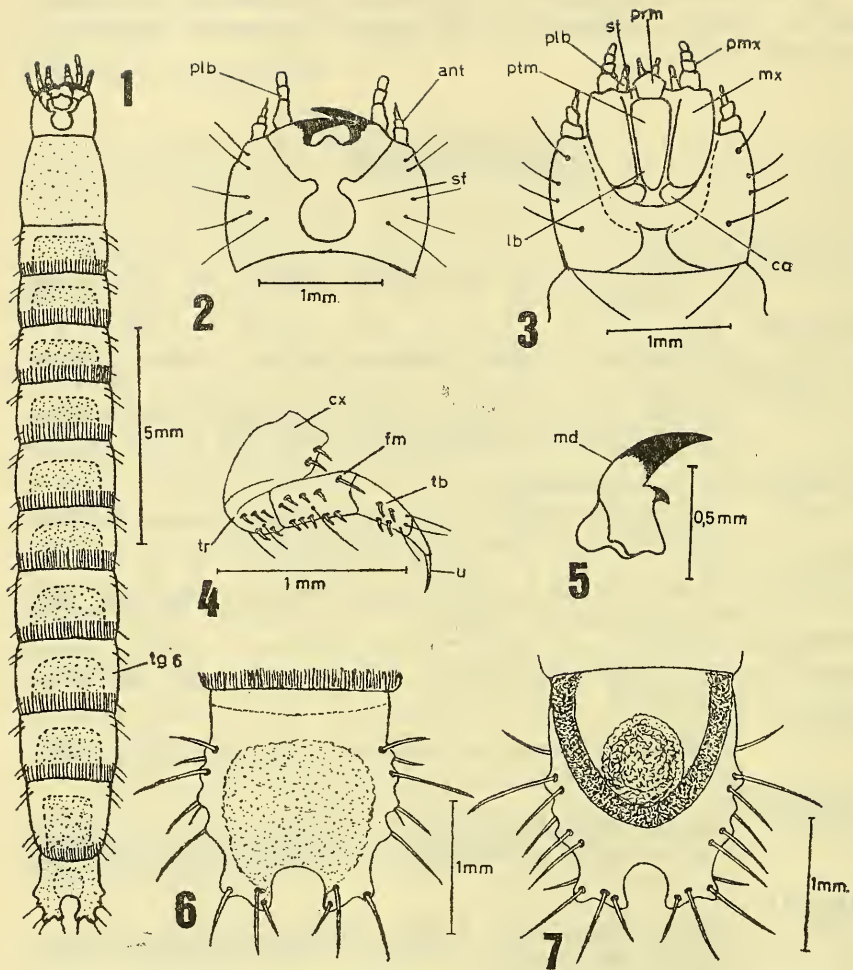
- 1907 "Revision des Elateridae du Chili". Rev. Chil. Hist. Nat. 11(3) : 160-192.

PETERSON, A.

- 1957 "Larvae of insects. An introduction to Nearctic Species". 2 : 1-416.

PHILIPPI, F.

- 1887 "Catálogo de los Coleopteros de Chile". An. Univ. Chile. 71(1) : 619-806.



Hypolithus magellanicus (Blanchard), 1853.

Fig. 1.— Larva en vista dorsal; Fig. 2.— Cabeza en vista dorsal; Fig. 3.— Cabeza en vista ventral; Fig. 4.— Pata prototorácica; Fig. 5.— Mandíbula derecha en vista dorsal; Fig. 6.— Último segmento abdominal (9º) en vista dorsal y Fig. 7.— Último segmento abdominal (9º) en vista ventral). Abreviaturas usadas: *a* ano; *ant* antenas; *ca* cardo; *cx* coxa; *fm* fémur; *lb* labium; *md* mandíbula; *mx* maxilas; *plb* palpos labiales; *prm* prementum; *ptm* postmentum; *sf* sutura frontal; *st* stípe; *tb* tibia; *tr* trocánter; *u* unguículus.