

DESCRIPCION DE LA LARVA DE *PHAEDON*  
*CYANOPTERUM* GUERIN, 1844  
(Coleoptera-Chrysomelidae)

P O R

AURORA E. QUEZADA Q.

Departamento de Zoología  
Universidad de Concepción

*Phaedon cyanopterum* Guerin, 1844.

*Phaedon cyanopterum* GUERIN. BRUCH, 1914, p. 356, Argentina: Neuquén, Santa Cruz; BRETHERS, 1928, p. 214, Chile; BLACKWELDER, 1944, p. 677, México, Argentina, Chile; ETCHEVERRY, CABELLO y HREPIC, 1962, p. 9, Chile.

*Phaedon cyanopterus* GUERIN, 1844, p. 302, pl. 49, fig. 11, Santiago-Valdivia; PHILIPPI, 1887, p. 783, Santiago-Valdivia; RIVERA, 1904, p. 36, Santiago (Cerro San Cristóbal), Río Chillán, ex *Baccharis pingraea*; MANRIQUEZ, 1924, p. 202, ex *Baccharis*; GAZULLA y RUIZ, 1928, p. 296, Talca (Hacienda de "Las Mercedes"); PORTER, 1934, p. 170, Puente Alto (Río Maipo), ex *Tessaria*?; PORTER, 1938, p. 155, Valle de Copiapó; GUTIERREZ, 1939, p. 33, Río Blanco; *Phaedon Buquetii* BLANCHARD, 1851, p. 548, lám. 32, fig. 1, Concepción; PHILIPPI, 1860, p. 379, Desierto de Atacama; PHILIPPI y JULIET, 1871, p. 151, Santiago, Río Petrohué; *Phaedon buqueti* BLANCHARD. HERRERA y ETCHEVERRY, 1955, p. 202, Illapel, Santiago.

## DESCRIPCION DE LA LARVA:

Con los caracteres generales de las larvas de los Chrysomelidae; color general, castaño-negruzco en la región dorsal y castaño-claro en la región ventral. Cabeza y patas negras. Cabeza notablemente hipognata (fig. 3); en vista dorsal es tan larga como ancha, con algunos pelos transparentes y largos en los costados inmediatamente por debajo de la sutura frontal y de la sutura clypeo-frontal y alrededor de la zona de inserción de las antenas; borde anterior castaño-negruzco; 3 ocelos a cada lado, por debajo y detrás de la inserción de las antenas, rodeados de escasos pelos largos y transparentes; antenas de 3 segmentos (fig. 7), el basal más ancho que largo, aproximadamente la mitad de la longitud del segundo segmento; el apical ligeramente de la misma longitud del basal, pero casi la mitad más angosto que el segundo, y va acompañado de una pequeña protuberancia de más o menos la mitad en longitud del apical; sutura coronal ligeramente más larga que el tercio posterior de la cabeza; sutura medial-frontal conspicua y profunda, llega hasta la sutura clypeo-frontal, ocupando los dos tercios anterior de la cabeza; sutura frontal distinta y larga; frente amplia y triangular, abarca los dos tercios anterior de la cabeza; clypeo (cly), los tres cuartos del labrum (lbr) en longitud, con escasos pelos cortos y transparentes, de color café claro; labrum libre, castaño, de margen anterior redondeado y margen posterior con una escotadura medial, con escasos pelos cortos y transparentes; mandíbula (Fig. 5) palmeada, cuyo ancho en la parte basal es aproximadamente las tres cuartas partes del largo total y la parte apical es aproximadamente la mitad, con 4 dientes distales, castaño y uno lateral, inserto en la base del apical más largo, en su extremo latero-posterior posee un lóbulo redondeado que articula a la caja cefálica. Cabeza en vista ventral (Fig. 4), el foramen magnum ocupa las tres cuartas partes de la parte ventral de la cabeza; hay gruesos pelos largos y transparentes en los costados de la cabeza y la unión del labrum y las maxilas forman una estructura que ocupa el resto de la región ventral de la cabeza; el labium amplio dispuesto centralmente, consta de un prementum triangular con cerdas laterales, 2 en cada costado, cortas y transparentes; mentum semi-circular con una cerda transparente en cada costado y el submentum subigual en largo al mentum con una cerda en cada costado; palpos labiales de 2 segmentos, el basal es la mitad de la longitud del apical; a ambos lados del labium se encuentran las maxilas con un gran estipe subtriangular, más grandes que el labium, con algunas cerdas cortas y transparentes en el borde lateral del estipe; mala (ma) pequeña, provista de 6 gruesas cerdas amarillentas, en el extremo distal; palpos maxilares con tres segmentos excluyendo el palpifer, el segmento apical es tan largo como el segundo, pero más angosto ( $\frac{3}{4}$  partes) que él, el basal

es la mitad de la longitud del segundo segmento; palpifer con una cerda gruesa y corta dirigida hacia afuera; lacinia y galea ausentes. Protórax ligeramente más estrecho hacia la cápsula cefálica, cubriendo casi totalmente la cabeza (en larva fijada); pronotum suboval, superficie fuertemente quitinizada con rugosidades en los costados donde van alojadas algunas cerdas largas y transparentes, en el centro lleva dos prominencias con cerdas largas y transparentes; el borde anterior con una corona de cerdas largas, gruesas y transparentes; en su región medio-dorsal una línea clara que se continúa en el meso, metatórax, hasta el octavo segmento abdominal y que corresponde a la transparencia del vaso dorsal; mesotórax, metatórax y segmentos abdominales, llevan sobre el dorso dos hileras de prominencias y otras dos en cada costado, todas poco salientes, cada una de estas prominencias con una o dos cerdas gruesas, incoloras. Patas cortas (Fig. 9) con 4 segmentos, la coxa, grande con 4 cerdas dorsales y dos ventrales; el trocánter pequeño y triangular, la mitad del fémur, con dos cerdas ventro-apicales y dos laterales; el fémur igual en longitud a la coxa, con 4 cerdas ventrales y una dorso-apical; tibia de igual longitud del fémur, con 4 cerdas dorsales, dos mediales y dos apicales, 3 ventro-apicales, soporta un tarsungulus de longitud moderada, ancho en la base y estrecho hacia el ápice, curvo y agudo; con un pulvillus basal y ventral. Abdomen, con 10 segmentos abdominales, los seis primeros segmentos con tres corridas de protuberancias centrales, con tres cerdas incoloras y una en cada costado con dos cerdas largas, gruesas e incoloras; en los 4 últimos segmentos abdominales las protuberancias centrales se han unido formando una sola mancha castaña central con 6 cerdas cortas y transparentes y las laterales son más pequeñas que las anteriores; el décimo segmento soporta la abertura anal ventral, colocada en el centro de un disco chupador tetralobulado (Fig. 2); con espiráculos redondos (Fig. 6), los meso y metatorácicos ubicados más cerca de las patas que el dorso, ligeramente más abajo que la línea de los espiráculos abdominales; espiráculos abdominales algo más pequeños que los torácicos, redondos, presentes hasta el segmento VIII.

#### *MEDIDAS DE LA LARVA:*

Largo total: 9,1 mm; ancho medio del cuerpo 3.0 mm; largo de la cabeza 1.4 mm; ancho máximo de la cabeza 1.45 mm.

#### *MATERIAL EXAMINADO:*

9 larvas y 159 adultos. COQUIMBO: 4 adultos, Río Choapa (31° 50' S, 70° 50' W), Diciembre, 16, 1963, Buzeta; 1 adulto, Tongoy (30° 15' S., 71° 30' W), Septiembre, 16, 1970, Angulo; SANTIAGO: 10 adultos, San Bernardo (33° 35' S., 70° 43' W), Noviembre, 1948, NN; 4 adultos, El Manzano (33° 32' S, 70° 25' W), Enero, 1970, Ra-

mírez; CURICO: 1 adulto, Cipreces, Río Maitenes (35° 02' S, 70° 20' W), Febrero, 15, 1965, Sanhueza; TALCA: 2 adultos, Talca (35° 26' S, 71° 40' W), Agosto, 25, 1959, Muñoz; ÑUBLE: 9 larvas y 4 adultos, Chillán (36° 36' S, 72° 06' W), Diciembre, 16, 1962, T. Cekalovic; 15 adultos, Chillán, Diciembre, 16, 1962, O. Fetis y T. Cekalovic; CONCEPCION: 1 adulto, Sta. Julia (K. 25 camino Bulnes) (36° 53' S, 72° 54' W), Febrero, 21, 1969, E. Cid; 3 adultos, Concepción (36° 50' S, 73° 02' W), Febrero, 18, 1962, Méndez; 2 adultos, Florida (36° 49' S, 72° 41' W), Diciembre, 15, 1962, T. Cekalovic; BIO-BIO: 89 adultos, Negrete (37° 36' S, 72° 32' W), Noviembre, 6, 1965, A. Quezada; VALDIVIA: 10 adultos, Río Guimilahue (40° 12' S, 72° 08' W), Enero, 2, 1968, Cekalovic; 13 adultos, L. Maihue (40° 15' S, 72° 03' W), Febrero, 2, 1968, T. Cekalovic.

El material examinado está depositado en la colección del Departamento de Zoología, Universidad de Concepción (INCO).

Los dibujos se efectuaron con cámara clara a base de material conservado en alcohol 75% y tratado en KOH al 10%.

## RESUMEN

Se describe la larva de *Phaedon cyanopterum* Guérin, 1844 (Coleoptera, Chrysomelidae) a base de material colectado en Ñuble, Chile.

## SUMMARY

The larva of *Phaedon cyanopterum* Guérin, 1844 (Coleoptera, Chrysomelidae) based on material collected in Ñuble, Chile, is described.

## BIBLIOGRAFIA

BLACKWELDER, R. E.

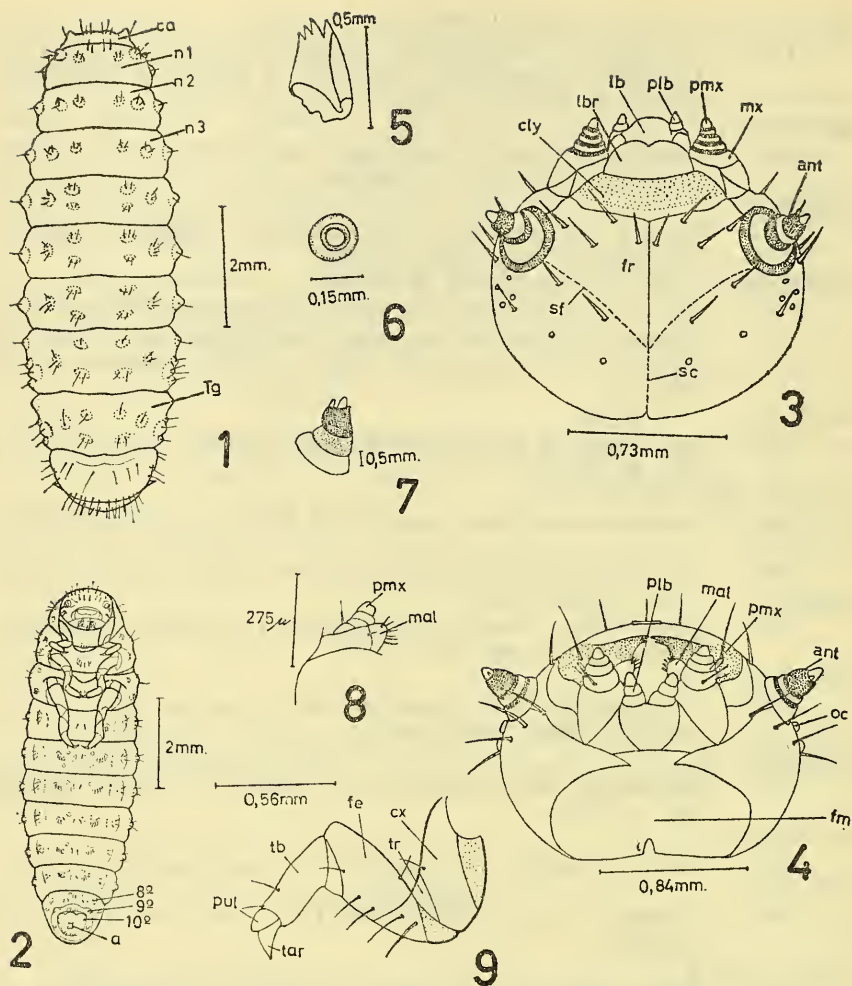
- 1944 Checklist of the coleopterous insects of Mexico, Central America, The West Indies, and South America. United States National Museum, Bull. 185: 1-1492.

BLANCHARD, E.

- 1851 Fauna Chilena, Insectos, Coleópteros, in Gay, Historia Física y Política de Chile, Zool., 5: 5-563.



- BOVING, A. G. and F. C. CRAIGHEAD  
 1930 An illustrated synopsis of the principal larval forms of the Order Coleoptera. *Entomologica Americana. A Journal of Entomology.* Vol. XI (n. s.). Nº 1 : 1-351.
- BRETHES, J.  
 1928 Contribution pour la connaissance des Chrysomélides du Chili. *Rev. Chil. Hist. Nat.* 32 : 204-220.
- BRUCH, C.  
 1914 Catálogo Sistemático de los Coleopteros de la República Argentina. *Rev. Mus. La Plata.* 19(9) : 346-400.
- ETCHEVERRY, M., G. CABELLO y N. HREPIC  
 1962 Estudio preliminar sobre algunos caracteres morfológicos de la cabeza y el tórax de diez especies de Coleópteros Chilenos, de diferentes Familias. *Cent. Est. Ent. U. de Chile. Santiago.* 4 : 1-13. Láms. 5.
- GAZULLA, P. y F. RUIZ  
 1928 Los insectos de la Hacienda de "Las Mercedes". *Rev. Chil. Hist. Nat.* 32 : 288-305.
- GUERIN - MENEVILLE, F. E.  
 1844 *Iconographie du règne Animal de G. Cuvier . . .* ; 7 : 1-576. 104 pls.
- GUTIERREZ, R.  
 1939 Insectos capturados en Río Blanco. *Rev. Chil. Hist. Nat.* 43 : 32-35.
- HERRERA, J. y M. ETCHEVERRY  
 1955 *Curso Teórico Práctico de Entomología.* Editorial Universitaria. Santiago. pp. 1-560.
- MANRIQUEZ, R.  
 1924 *In Sesión del 10 de Agosto de 1924 de la Soc. Ent. de Chile.* *Rev. Chil. Hist. Nat.* 28 : 202.
- MATSUDA, R.  
 1965 *Morphology and evolution of the Insect Head.* *Mem. An. Ent. Inst.* 4 : 1-334.
- PETERSON, A.  
 1957 *Larvae of insects. An introduction to nearctic species.* 2 : 1-416.
- PHILIPPI, F.  
 1887 Catálogo de los Coleópteros de Chile. *An. Univ. Chile,* 71(I) 619-806.
- PORTER, C. E.  
 1934 Insectos colectados en Puente Alto. *Rev. Chil. Hist. Nat.* 38 : 169-171.
- PORTER, C. E.  
 1938 Algunos insectos de las provincias de Atacama y Coquimbo. *Rev. Chil. Hist. Nat.* 42 : 154-155.
- RINGUELET, R. A.  
 1955 "Vinculaciones faunísticas de la zona boscosa del Nahuel Huapi y el dominio zoogeográfico austrocordillerano". *Not. Mus. La Plata* 18 (160) : 81-121.
- RIVERA, M. J.  
 1904 *Desarrollo i costumbres de algunos Insectos de Chile. Coleopteros.* 1 : 1-55.



*Phaedon cyanopterus* Guérin, 1844.

- Fig. 1.—Larva en vista dorsal. *ca.*—cabeza; *n.*—notum; *tg.*—tergite.  
 Fig. 2.—Larva en vista ventral. *a.*—ano; 8♀, 9♀ y 10♀ esternite;  
 Fig. 3.—Cabeza en vista dorsal. *cly.*—clypeus; *lbr.*—labrum; *lb.*—labium;  
*plb.*—palpo labial; *pmx.*—palpo maxilar; *mx.*—maxila; *ant.*—antena;  
*fr.*—frente; *sf.*—sutura frontal; *sc.*—sutura coronal.  
 Fig. 4.—Cabeza en vista ventral. *plb.*—palpo labial; *mal.*—mala; *pmx.*—palpo  
 maxilar; *ant.*—antena; *oc.*—ocelo; *fm.*—foramen magnum.  
 Fig. 5.—Vista ventral de la mandíbula derecha.  
 Fig. 6.—Espiráculo mesotorácico.  
 Fig. 7.—Vista dorsal de la antena derecha.  
 Fig. 8.—Vista dorsal de la maxila. *pmx.*—palpo maxilar; *mal.*—mala.  
 Fig. 9.—Pata prototorácica en vista dorsal. *cx.*—coxa; *tr.*—trocánter; *fe.*—fémur;  
*tb.*—tibia; *pul.*—pulvillus; *tar.*—tarso.