

DESCRIPCION DE LA PUPA DE *ORYCTOMORPHUS*
BIMACULATUS GUERIN

(Coleoptera: Scarabaeidae: Rutelini)

P O R

ANDRES O. ANGULO O.

Departamento de Zoología
Universidad de Concepción

En una publicación anterior (Angulo, 1970) se describe la larva de *Oryctomorphus bimaculatus* Guérin, no pudiéndose efectuar la descripción de la pupa, por poseer sólo un ejemplar sin el tercio anterior, lo cual evidentemente no permitía descripciones de ninguna clase; ahora poseemos una pupa proveniente de una crianza efectuada en 1962 por el Sr. O. Fetis, con lo cual se aporta este nuevo dato que, en cierta forma, completa el cuadro de desarrollo de la especie mencionada.

Oryctomorphus bimaculatus Guérin

- Oryctomorphus bimaculatus* Guérin, 1830, p. 87; Solier, 1851, p. 81; Philippi, 1887, p. 76; Bruch, 1911, p. 211; Germain, 1911, p. 72; Montealegre, 1925, p. 179; Ruiz, 1926, p. 165 y 175; Gazulla y Ruiz, 1928, p. 296; Ruiz y Stuardo, 1935, p. 319; Blackwelder, 1944, p. 238; Angulo, 1970, p. 341-344, 1 lám., 6 figs.
- Oryctomorphus variegatus* Guérin, 1838, p. 225; Burn, 1838, p. 30.
- Oryctomorphus pictus* Waterhouse, 1842, p. 281; Curt., 1845, p. 447, ♀.
- Oryctomorpha bimaculatus* Guérin. Havrylenko y Winterhalter, 1949, lám., p. 38 (error).
- Oritomorphus bimaculatus* Ger. Philippi y Juliet, 1871, p. 146 (error).

DESCRIPCION DE LA PUPA.

Con las características generales de Scarabaeidae. Cabeza, en vista dorsal (Fig. 1), oculta completamente por el pronotum; en vista ventral (Fig. 2) el clypeus-labrum subtriangular, de cuyos bordes inferiores surgen las mandíbulas, bajo éstas se observan los palpos maxilares de tres segmentos, en cuyas bases interiores se observan las maxilas bajo éstas y los palpos maxilares se observan los palpos labiales de dos segmentos; lateralmente y de la base del clypeus-labrum nacen las antenas lameladas típicas, alcanzando en longitud hasta el ápice de los palpos labiales. Protórax (Figs. 1 y 3) de igual longitud que el meso y metatórax juntos, semicircular, en vista dorsal, con una línea distinta longitudinal más clara en su región media; mesotórax prolongado posteriormente en su región medial, los élitros están dirigidos postero-ventralmente alcanzando hasta el IV esternite; el metatórax con el segundo par de alas siguiendo la trayectoria de los élitros pero bajo ellos, alcanzan hasta la mitad del IV esternite; las patas protorácicas alcanzan hasta la mitad del metaesternite, las mesotorácicas hasta el II esternite abdominal y las metatorácicas hasta la mitad del IX esternite abdominal.

El dorso del abdomen presenta nueve tergites, siendo los cuatro primeros igual en longitud, el quinto aproximadamente $1/3$ del largo de cualquiera de los anteriores, el sexto el doble que cualquiera de los cuatro primeros, el séptimo el doble que el sexto y el octavo y noveno aproximadamente de igual longitud que el séptimo. El abdomen en vista ventral presenta nueve esternites, la genitalia se encuentra en el octavo esternite y la hendidura anal en el noveno esternite, los tres últimos esternites están cubiertos lateralmente en parte, por los repliegues laterales del noveno tergite; lateralmente el abdomen presenta en las pleuras correspondientes a los tergites del 1 al 8, espiráculos notables.

MEDIDAS DE LA PUPA:

Largo total del cuerpo: 22.0 mm; ancho del mesotórax: 9.0 mm; ancho máximo de la cabeza: 5.0 mm; ancho máximo del abdomen: 11.0 mm; largo de las antenas: 2.0 mm; largo de los élitros: 12.0 mm.

MATERIAL EXAMINADO.

2 pupas (1 sin cabeza). CAUTIN: 1 pupa (sin cabeza) Llaima, Lag. Quepe, 24-XII-1962, O. Fétis. CONCEPCION: 1 pupa Concepción, 18-XI-1962, O. Fétis.

RESUMEN

Se describe la pupa de *Oryctomorpha bimaculatus* Guérin.

SUMMARY

The pupae of *Oryctomorphus bimaculatus* Guérin is described.

BIBLIOGRAFIA

ANGULO O., A. O.

- 1970 Descripción de la larva de *Oryctomorphus bimaculatus* Guérin (Coleoptera: Scarabeidae). Bol. Soc. Biol. Concepción. 42 : 341-344, 1 lám., 6 figs.

BLACKWELDER, R. E.

- 1949 Checklist of the coleopterous insects of Mexico, Central America, The West Indies, and South America. Smith. Inst. U. S. N. M. Bull. 185, Part. 1, p. 238.

BRUCH, C.

- 1911 Catálogo sistemático de los coleópteros de la República Argentina. Rev. Mus. de La Plata, 4 : 211.

BURMEISTER, J.

- 1838 Handbuch der entomologie von Hemann Burmeister, 5 : 30.

CURTIS, J. H.

- 1845 Descriptions of the insects collected by Captain P. P. King, R. N., F. R. S. & L. S., in the survey of the Straits of Magellan. Transactions of the Linnean Society of London, XIX, 441 : 447, Fig. 1.

GAZULLA, P. y RUIZ, F.

- 1928 Los insectos de la Hacienda de "Las Mercedes", Rev. Ch. Hist. Nat. 32 : 296.

GERMAIN, P.

- 1911 Catálogo de los coleópteros chilenos del Museo Nacional. Bol. Mus. Nac. Chil. 3(1) : 72.

GUERIN, A.

- 1830 Voyage autour du monde de la Coquille, 3 : 80, Fig. 3.
1838 Magazin de Zoologie, d'anatomie comparée, p. 225.

GUTIERREZ, R.

- 1939 Insectos capturados en Río Blanco. Rev. Ch. Hist. Nat. 43 : 33.

HAVRYLENKO, D. & WINTERHALTER, J. J.

- 1949 Insectos del Parque Nacional Nahuel Huapi, Lám. p. 38.

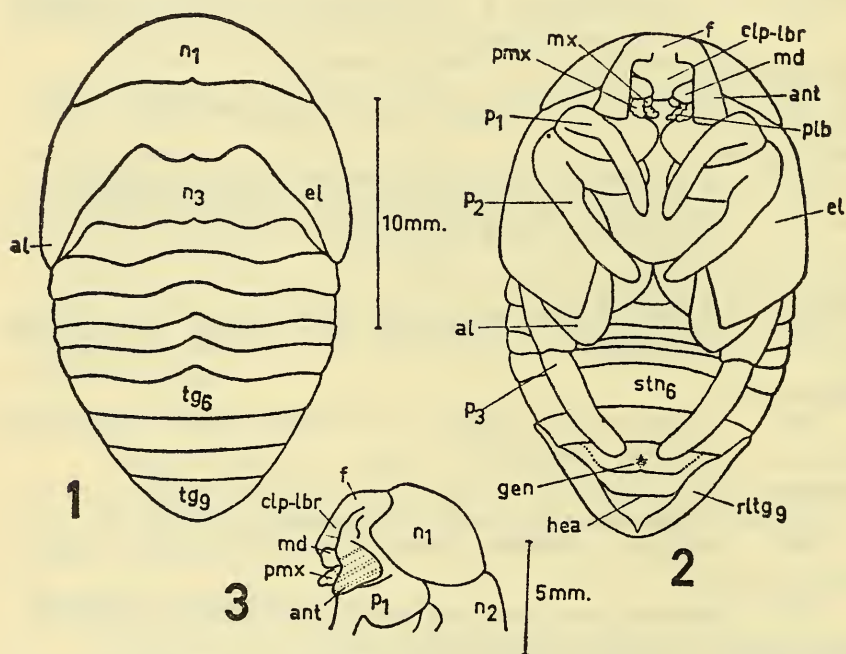
HAYES, W. P.

- 1929 Morphology, taxonomy, and biology of larval scarabaeoidea. Illinois Biol. monographs, 12(2), 119 pp.

MONTEALEGRE, A.

- 1925 Observaciones biológicas. Rev. Ch. Hist. Nat. 29 : 179.

- NEAVE, S. A.
1940 Nomenclator zoologicus. 3 : 478.
- PHILIPPI, F.
1887 Catálogo de los coleópteros de Chile. p. 76.
- PHILIPPI, R. A. & JULIET, C.
1871 In Juliet, Esploración científica practicada por orden del Supremo Gobierno i según las instrucciones del doctor don R. A. Philippi. Anal. Univ. Chile. 39 : 146.
- RUIZ, F. y STUARDO, C.
1935 Insectos colectados en las Termas de Chillán. Rev. Ch. Hist. Nat. 39 : 319.
- SOLIER, J. J.
1851 In Gay, C. Historia física y política de Chile. 5 : 81.
- WATERHOUSE, J. & NEWMAN, L.
1842 Entomología, p. 281.



Oryctomorpha bimaculatus Guérin.

Fig. 1.—Pupa en vista dorsal. Fig. 2.—Pupa en vista ventral. Fig. 3.—Tercio anterior de la pupa en vista lateral. a.—ano; al.—ala mesotorácica; ant.—antena; clp-lbr.—clypeus-labrum; el.—élitro; f.—frente; gen.—genitalia; hea.—hendidura anal; md.—mandíbula; mx.—maxila; n₁, n₂, n₃.—pro, meso y metanotum; p₁, p₂, p₃.—patas pro, meso y metatorácicas; plb.—palpo labial; pmx.—palpo maxilar; rltg₉.—reborde lateral del tg₉; stn.—esternite; tg.—tergite.