

DISTRIBUCION GEOGRAFICA DE *ULEIOTA CHILENSIS*
(BLANCHARD), 1851 Y DESCRIPCION DE LA LARVA
(Coleoptera-Cucujidae)

FOR

TOMAS CEKALOVIC K.
AURORA E. QUEZADA Q.

Departamento de Zoología
Universidad de Concepción

Uleiota chilensis (Blanchard), 1851

Brontes chilensis BLANCHARD, 1851, p. 443, San Carlos; REED, 1876, p. 278; PHILIPPI, 1877, p. 675, Chile Austral; GERMAIN, 1911, p. 64, Chile Central; BRUCH, 1914, p. 326, Argentina: Chubut, Neuquén; PORTER, 1920, p. 154, Chillán, Victoria; RUIZ, 1926, p. 174, Río Pichibureo; MONROS, 1944, p. 8, Argentina: Isla Victoria, ex-coihue; HAVRYLENKO y WINTERHALTER, 1949, p. 31, ex "coihue".

Uleiota chilensis (BLANCHARD), BLACKWELDER, 1944, p. 418, Argentina, Chile; RINGUELET, 1955, p. 98, Argentina: Neuquén (P. Lanin), Nahuel Huapi, Río Negro, Chubut, Chile.

DESCRIPCION DE LA LARVA.

Larva deprimida, con los caracteres generales para larvas de la superfamilia (serie) Cucujoidea. Color general castaño oscuro brillante (Fig. 1). Cabeza en vista dorsal (Fig. 2), subtriangular, una y media vez más ancha que larga, con escasas cerdas castañas claras, presentando la siguiente disposición: 3 pares en el margen lateral,

2 en la base de la inserción de la antena (una anterior y otra interior), 1 par en la frente, 1 par en el clypeus y 3 pares de color castaño claro en el labrum. Sutura frontal (sf) en forma de U, nace en la base de la inserción de la antena, dirigiéndose hacia el centro de la cabeza, para luego doblar hacia atrás, formando una línea paralela que se une cerca del borde apical del foramen magnum con su opuesto. Antena (ant) de cuatro segmentos, el basal 0,5 mm. de ancho y tres veces más cortos que el segundo, el tercero 2,5 mm. de ancho y cuatro veces más largo que el primero y el cuarto de igual longitud que el segundo y con tres pelos largos en su extremo. Mandíbulas (md) cortas, poco curvadas, el extremo apical termina en semicírculo, formado por 4 y 3 dientes, lado derecho e izquierdo respectivamente (Fig. 5). Cabeza en vista ventral (Fig. 2), foramen magnum (fm) ovalado. Región de la inserción de las antenas con 2 pelos, el más proximal de doble largo que el otro. Submentum, liso y en forma aproximada de un yunque invertido de base convexa; mentum (m) liso con 2 pares de setas cortas; prementum (prm) cubcircular. Cardo (ca) desnudo; estipe liso y brillante, presentando cerca de su base una larga seta amarillo ferrugíneo dirigida hacia adelante; mala (ma), con pelos cortos de extremos recurvados en el margen interno dirigidos hacia el eje longitudinal (Fig. 4); palpos maxilares (pmx) de tres segmentos; palpos labiales (plb), de la mitad del largo de los palpos maxilares, de tres segmentos; ocelos presentes, apenas visibles.

Tórax en vista dorsal (Fig. 1), pro, meso y metatórax de igual longitud; el protórax es más angosto, el meso escasamente más ancho y el metatórax casi $\frac{1}{4}$ veces más ancho que el primero. Protórax con 3 pares de setas (2 anteriores y 1 posterior); meso y metatórax con 2 pares de setas (1 anterior y 1 posterior), los tres segmentos presentan una hendidura lineal central en dirección longitudinal al eje del cuerpo; bordes laterales convexos, superficie lisa y brillante. Patas de regular largo en proporción al tamaño del cuerpo, de 5 segmentos, fémur de las patas I y III con una seta larga interna; el unguiculus (u) es ligeramente curvo formado por una uña simple. Abdomen (Fig. 1, 6) formado por 9 segmentos, en vista dorsal de lados convexos, con la presencia de 1 a 2 pares de pelos, especialmente ubicados en la porción basal de cada uno; en vista ventral, cada esternite de forma pseudosagital, presentando en la región latero-proximal-basal un proceso espiniforme dirigido hacia el extremo del abdomen, del que nacen setas largas amarillentas, orientadas oblicuamente hacia atrás; del VIII tergite nacen 2 largos cercos espiniformes de 1.8 milímetros de largo cada uno, esternite VIII presenta 2 procesos espiniformes 2 a 3 veces más largos que los correspondientes a los tergites I a VII, con 1 seta larga en su extremo; tergite y esternite IX (st) tubuliformes, algo cónicos, con 2 cortas setas en la parte inferior, en el extremo está ubicado el ano (an), circular (Fig. 6).

MEDIDAS DE LA LARVA:

Largo total de la larva en su total desarrollo 15.0 mm.; largo cabeza 1.0 mm.; ancho cabeza 1.5 mm.; ancho máximo de tórax 1.8 mm.; ancho máximo del abdomen 1.6 mm.; ancho menor del abdomen 1.0 mm.; ancho del noveno y último tergite 0.6 mm.

DESCRIPCION DEL HABITAT Y ETOLOGIA:

Larvas y adultos de *Uleiota chilensis* viven principalmente bajo corteza de "hualle" o "roble pellín", *Nothofagus obliqua*, de preferencia en troncos de árboles muertos que aún no presentan estado de descomposición, también bajo las cortezas de viejos y robustos árboles vivos. Al desprender la corteza, los adultos huyen rápidamente en busca de refugio, en tanto que las larvas lo hacen con mayor lentitud. Son más frecuentes en bosques autóctonos del sur de Chile, en lugares con una relativa humedad.

MATERIAL EXAMINADO:

17 larvas y 36 adultos. TALCA: 1 adulto, Alto Vilches (35° 30' S; 71° 10' W), Octubre, 12, 1971, G. Monsalve; CONCEPCION: 7 larvas, Agua de la Gloria (36° 53' S; 72° 54' W), Agosto, 28, 68, T. Cekalovic; 10 larvas y 4 adultos, Pinares (36° 54' S; 73° 02' W), Septiembre, 17, 69, T. Cekalovic; 3 adultos, Agua de la Gloria, Octubre, 8, 1967, T. Cekalovic; 3 adultos, Agua de la Gloria, Octubre, 8, 1967, T. Cekalovic; 1 adulto, Concepción (36° 54' S; 73° 02' W), Octubre, 19, 59, Fernández; 1 adulto, Concepción, Diciembre, 29, 58, Bries; 4 adultos, Pinares, Noviembre, 4, 1964, T. Cekalovic; ARAUCO: 1 adulto, Contulmo 38° 02' S; 73° 13' W), Enero, 31, 1970, I. Sanfeliú; 1 adulto, Nahuelbuta (37° 47' S; 73° 02' W), Diciembre, 6, 1969, T. Cekalovic; 3 adultos, Isla Mocha (38° 20' S; 73° 56' W), Marzo, 15, 1971, Exp. Mocha; 1 adulto, Contulmo, Diciembre, 4, 1968, Schausen; 1 adulto, Cayucupil (37° 51' S; 73° 15' W), Febrero, 4, 1967, N. Zúñiga; VALDIVIA: 3 adultos, 8 Km. N. Valdivia (39° 40' S; 73° 14' W), Abril, 13, 1969, T. Cekalovic; OSORNO: 1 adulto, Osorno (40° 35' S; 73° 09' W), Febrero, 1969, P. Ramírez; LLANQUIHUE: 2 adultos, Puerto Montt (41° 28' S; 72° 56' W), 1958, Volke; 2 adultos, 11 Km. N. Pargua (41° 46' S; 73° 26' W), Abril, 11, 1969, J. Stuardo; 5 adultos, 15 Kms. N. Pargua (41° 45' S; 73° 26' W), Abril, 12, 1969, T. Cekalovic; CHILOE: 1 adulto, Isla Chiloé, Camino a Manao (41° 50' S; 73° 30' W), Abril, 11, 1969, T. Cekalovic; 1 adulto, Isla Chiloé, Cerro San Pedro (42° 18' S; 73° 41' W), Febrero, 27, 1972, T. Cekalovic.

Todo el material examinado forma parte de la colección del Departamento de Zoología del Instituto Central de Biología (INCO).

Los dibujos se efectuaron mediante cámara clara sobre material de Agua de la Gloria, Agosto, 24, 68 conservado en alcohol 74% y tratado en KOH al 10%.

DISTRIBUCION GEOGRAFICA:

El área de dispersión para *U. chilensis* abarca todo el territorio centro sur de Chile, pasando allende los Andes a la Argentina en las provincias de Neuquén, Río Negro y Chubut. En nuestro país se le conocía desde San Carlos 36° S hasta el Río Pichibureo 37° S, además de dos citas de Philippi (1887) y Germain (1911) que sólo mencionan "Chile Austral". Con el material examinado podemos agregar varias nuevas y exactas localidades, señalándolas por vez primera para la Isla de Chiloé.

RESUMEN

Se describe la larva de *Uleiota chilensis* (Coleoptera, Cucujidae). Se agrega el habitat y la distribución geográfica.

SUMMARY

The larva of *Uleiota chilensis* (Coleoptera, Cucujidae) is described. Habitat and geographical distribution is added.

BIBLIOGRAFIA

BLACKWELDER, R. E.

- 1944 "Checklist of the Coleopterous insects of Mexico, Central America, The West Indies and South America". Smith. Inst. U. S. N. M. Bull. 185: 1-1492.

BLANCHARD, E.

- 1851 "Fauna Chilena, Insectos Coleopteros". In Gay, Hist. Fis. Pol. de Chile. 5: 1-563.

BOVING, A. G. y CRAIGHEAD, F. C.

- 1930 "An illustrated synopsis of the principal larval forms of the Order Coleoptera". Ent. Amer. 11 (Nº 1): 1-351, plates 1-125.

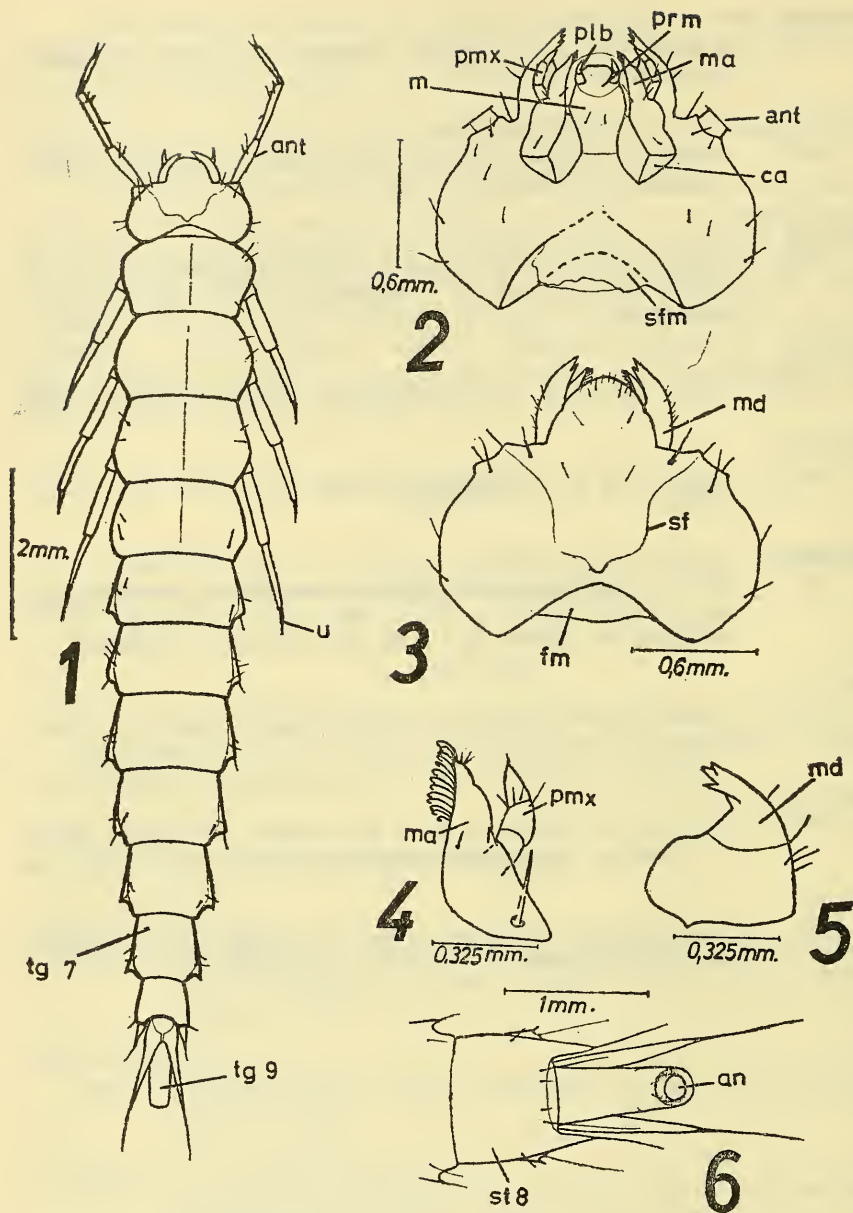
BRUCH, C.

- 1914 "Catálogo Sistemático de los Coleopteros de la República Argentina". Rev. Mus. La Plata. 19(3): 303-339.

COSTA LIMA

- 1953 "Insectos do Brasil". Coleopteros. Escola Nacional Agronomía. 8(2): 1-323.

- GERMAIN, P.
1911 "Catálogo de los Coleopteros chilenos del Museo Nacional".
Bol. Mus. Nac. 3(1) : 45-73.
- HAVRYLENKO, D. & WINTERHALTER, J.
1949 "Insectos del Parque Nacional Nahuel Huapi". Adm. Gen. Parques
Nacionales y Turismo, pp. 1-57.
- MONROS, F.
1944 "Algunos coleopteros de interés forestal observados en la Isla
Victoria (Gobernación de Neuquén)". Rev. Fac. Agron. y Vet.
10(3) : 3-10.
- PETERSON, A.
1957 "Larvae of insects. An introduction to Neartic Species" 2 : 1-416.
- PHILIPPI, F.
1887 "Catálogo de los Coleopteros de Chile". An. Univ. Chile. 71(1) :
619-791.
- PORTER, C.
1920 "Sobre algunos artrópodos colectados en diversas localidades del
país por los señores J. N. Thomas, José A. Campos, J. A.
Wolffsohn, R. Barros, etc." Rev. Chil. Hist. Nat. 24: 153-160.
- REED, E.
1876 "Catálogo de los Coleópteros de Chile, Segunda parte". An. Univ.
Chile 49(1) : 274-295.
- RINGUELET, R.
1955 "Vinculaciones faunísticas de la zona boscosa del Nahuel Huapi
y el dominio zoogeográfico australcordillerano". Not. Mus. La
- RUIZ, P.
1926 "Una excursión entomológica". Rev. Chil. Hist. Nat. 30 : 158-176.
Plata 18(160) : 81-121.



Uleiota chilensis (Blanchard), 1851.

Fig. 1.—Larva en vista dorsal. Fig. 2.—Cabeza en vista ventral. Fig. 3.—Cabeza en vista dorsal. Fig. 4.—Mala y palpo maxilar derecho, vista ventral. Fig. 5.—Mandíbula derecha, vista dorsal. Fig. 6.—Esternitos VIII y IX, mostrando el ano. Abreviaturas: *an* = ano; *ant* = antena; *ca* = cardo; *fm* = foramen magnum; *m* = mentum; *ma* = mala; *md* = mandíbula; *plb* = palpos labiales; *prm* = prementum; *pmx* = palpos maxilares; *sf* = sutura frontal; *st* = esternite; *tg* = tergite; *u* = unguiculus.