

DESCRIPCION DE LA LARVA DE *ORYCTOMORPHUS BIMACULATUS* GUERIN (COLEOPTERA: SCARABEIDAE)

ANDRES O. ANGULO O.

Departamento de Zoología  
Universidad de Concepción

*Oryctomorphus bimaculatus* Guérin

- Oryctomorphus bimaculatus* Guérin, 1830, p. 87; Solier, 1851, p. 81; Philippi, 1887, p. 76; Bruch, 1911, p. 211; Montealegre, 1925, p. 179; Ruiz, 1926, p. 165 y 175; Gazulla y Ruiz, 1928, p. 296; Ruiz y Stuardo, 1935, p. 319; Blackwelder, 1944, p. 238.
- Oryctomorphus variegatus* Guérin, 1838, p. 225; Burn, 1838, p. 30.
- Oryctomorphus pictus* Waterhouse, 1842, p. 281; Curt., 1845, p. 447, ♀.
- Oryctomorpha bimaculatus* Guérin. Havrylenko y Winterhalter, 1949, Lám., p. 38 (error).

*Descripción de la larva.* Con los caracteres generales de Scarabeidae. Cabeza (Fig. 1) castaña clara, notablemente hipognata; cuerpo blanquizco-amarillento; cabeza libre, redondeada (1,1 vez más larga que ancha); ocelos ausentes; antenas (Fig. 3) 5-articuladas con el 2º, 3º y 4º segmentos subiguales en longitud, el 4º segmento presenta una proyección antero-ventralmente, el basal aproximadamente la mitad de la longitud del segundo segmento, el apical 1,5 veces mayor en longitud que el basal, de forma sub-romboidal; sutura frontal (Fig. 1) distinta, sutura coronal recorre el tercio posterior de la cabeza, luego la frente ocupa los 2/3 anteriores; margen anterior del labrum redondeado, con varias cerdas, el clypeus la 1/2 de la longitud del labrum; mandíbulas (Fig. 6) sub-piramidales cuyo largo es el doble que el ancho basal, margen externo liso, margen interno con tres

dientes apicales y dos pares de dientes opuestos medialmente, basalmente un ancho mechón de pelos, en su extremo basal y ventrolateralmente posee un ápice redondeado que engozna a la cápsula cefálica en la articulación mandibular; palpos maxilares (Fig. 2) 4-articulados, los tres segmentos terminales sub-iguales, el basal la mitad de la longitud del segundo segmento; la mala posee dos dientes apicales en el borde interno, y cerdas en toda su cara interna; prementum y mentum subiguales en longitud, prementum con cerdas en su extremo anterior, palpos labiales 2-articulados cuyo segmento basal es aproximadamente la mitad de la longitud del apical; postmentum grande, tres veces el largo del mentum. Pronotum, cubre en pequeña parte la cápsula cefálica (cuando la larva está fijada), fuertemente quinizado en sus regiones latero-mediales; protórax con espiráculos, meso y metatórax no presentan espiráculos; patas (Fig. 5) con el trocánter inconspicuo y el tarso muy reducido; dorso del tórax y abdomen con numerosas cerdas, más abundantes en la línea mediotransversal de cada tergite; abdomen con 10 segmentos, los 8 primeros subiguales, cada uno con espiráculos excepto los dos últimos, éstos son más largos y globosos, el 10º segmento posee el ano en el borde posterior, el esternite del 10º segmento en su borde posterior presenta varias cerdas rectas, algunas más largas y delgadas y otras más cortas y gruesas, pero no presenta ninguna cerda en crochets o semicrochets; espiráculos (Fig. 4) torácicos y abdominales unicamerales.

*Medidas de la larva.* Largo de la cabeza: 6.0 mm.; ancho máximo de la cabeza: 5.5 mm.; largo total: 32.0 mm.

*Material examinado.* 25 larvas, 1 pupa sin cabeza. ARAUCO: 2 larvas, Lebu, Febr. 4, 64. S. Oñate. CAUTIN: 3 larvas, 1 pupa sin cabeza, Llaimea, Lag. Quepe, 24-XII-1962, O. Fetis. CONCEPCION: 1 larva, Florida, Sep. 2-1962, Méndez; 1 larva, Yumbel, Oct. 12-62, Tosso. CHILOE: 3 larvas, I. Chiloé, 5 Km. de Chepu, Febr. 23, 68, T. Cekalovic y R. Novoa. MALLECO: 1 larva, Angol, Nahuelbuta, Agosto, 18-62, O. Fetis; 5 larvas, Prov. Malleco, Collipulli, Junio, 28-64, Méndez. ÑUBLE: 2 larvas, Bulnes, Agosto, 12-1962, F. Méndez. OSORNO-LLANQUIHUE: 2 larvas, Osorno a Llanquihue, Junio, 10-16-1962, Schutemaker. VALDIVIA: 1 larva, Valdivia, 10-V-62, Schut. CHILE: 4 larvas en crianza N° 65.

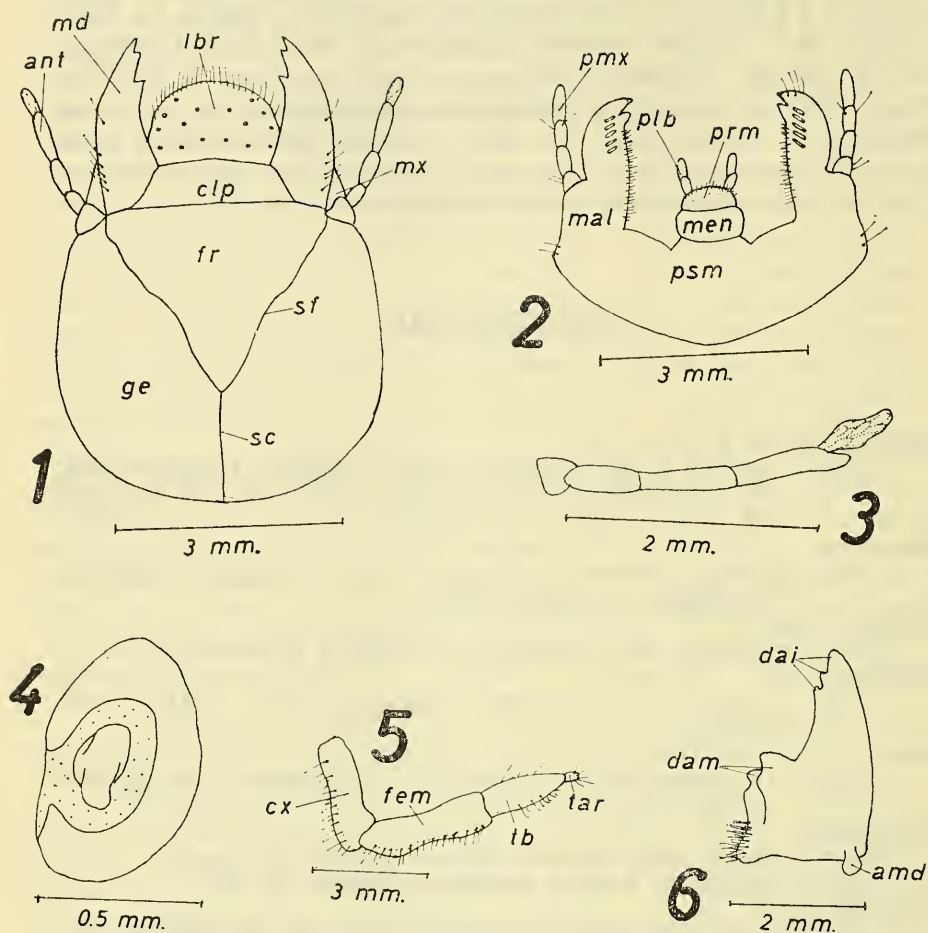
El material examinado está depositado en la colección del Departamento de Zoología, Universidad de Concepción (INCO).

*Habitat.* Se encuentran las larvas, pupas y adultos en troncos muertos, tales como *Nothofagus sp.*, *Puya chilensis*, Mol. en la tierra, etc., y según Havrylenko y Winterhalter (1949): "su larva se cría como taladro, en madera muerta y enferma de 'coihue' y 'arrayán' (*Myrceugenella apiculata*) acelerando su descomposición"; en *Puya chilensis* los hemos encontrado en las mismas condiciones, descritas anteriormente.

*Desarrollo.* Aproximadamente el día 28 de Septiembre de 1970, se colectó 3-4 larvas de *Oryctomorphus bimaculatus* Guérin, en *Puya chilensis* Mol. y fueron mantenidas en crianza, en el mismo sustrato, en el laboratorio, después de algunos controles se observó el día 2 de Enero de 1971, dos adultos plenamente desarrollados, con lo que se estimaría un tiempo de 97 días entre el estado final de larva hasta imago (incluyendo el estado de pupa), luego sería válido pensar que el ciclo vital transcurriera aproximadamente en un año.

## BIBLIOGRAFIA

- BLACKWELDER, R. E.  
1949 Checklist of the coleopterous insects of Mexico, Central America, The West Indies, and South America. Smith. Inst. U.S.N.M. Bull. 185, Part. 1, p. 238.
- BRUCH, C.  
1911 Catálogo sistemático de los coleópteros de la República Argentina. Rev. Mus. de La Plata, 4 : 211.
- BURMEISTER, J.  
1838 Handbuch der entomologie von Hemann Burmeister, 5 : 30.
- CURTIS, J. H.  
1845 Transactions of the Linnean Society of London, XIX, 41 : 447, Fig. 1.
- GAZULLA, P. y RUIZ F.  
1928 Los insectos de la Hacienda de "Las Mercedes", Rev. Ch. Hist. Nat. 32 : 296.
- GUERIN, A.  
1830 Voyage autor du monde de la Coquille, 3 : 80, Fig. 3.  
1838 Magazin de Zoologie, d'anatomie comparée, p. 225.
- GUTIERREZ, R.  
1939 Insectos capturados en Río Blanco, Rev. Ch. Hist. Nat. 43 : 33.
- HAVRYLENKO, D. & WINTERHALTER, J. J.  
1949 Insectos del Parque Nacional Nahuel Huapi, Lám. p. 38.
- MONTEALEGRE, A.  
1925 Observaciones biológicas. Rev. Ch. Hist. Nat. 29 : 179.
- NIEVE, S. A.  
1940 Nomenclator zoologicus. 3 : 478.
- PHILIPPI, F.  
1887 Catálogo de los coleópteros de Chile. p. 76.
- RUIZ, F. y STUARDO, C.  
1935 Insectos colectados en las Termas de Chillán, Rev. Ch. Hist. Nat. 39 : 319.
- RUIZ, F.  
1926 Una excursión entomológica. Rev. Ch. Hist. Nat. 30 : 165 y 175.
- SOLIER, J. J.  
1851 In Gay, Historia física y política de Chile. 5 : 81.
- WATERHOUSE, J. & NEWMAN, L.  
1842 Entomología. p. 281.



*Oryctomorphus bimaculatus* Guerin, 1830.

Fig. 1.—Cabeza en vista dorsal: ant., antena; clp., clypeus; fr., frente; ge., gena; lbr., labrum; md., mandíbula; mx., maxila; sc., sutura coronal; sf., sutura frontal.  
 Fig. 2.—Labium y maxilas en vista ventral: mal., mala maxilar; men., mentum; plb., palpo labial; pmx., palpo maxilar; prm., prementum; psm., postmentum.  
 Fig. 3.—Antena derecha en vista lateral. Fig. 4.—Primer espiráculo torácico.  
 Fig. 5.—Tercera pata derecha: cx., coxa; fem., fémur; tar., tarso; tb., tibia.  
 Fig. 6.—Mandíbula izquierda en vista ventral: amd., apófisis mandibular; dai., dientes apicales internos; dam., dientes anteriores mediales.