

DESCRIPCION DE LA LARVA Y PUPA DE
MICROPLOPHORUS MAGELLANICUS

BLANCHARD, 1851

(Coleoptera - Cerambycidae)

P O R

TOMAS CEKALOVIC K.

Departamento de Zoología

Instituto Central de Biología

Microplophorus magellanicus Blanchard, 1851

Microplophorus magellanicus BLANCHARD, 1851, p. 456, Magallanes; PHILIPPI, 1887, p. 152, Magallanes, Fuegia; FAIMAIRE, 1891, 6 (DI), 60; GERMAIN, 1897, pp. 445-451, Lám. I, figs. 4 a-d, Chillán a Magallanes; BRUCH, 1912, p. 183, Argentina: Neuquén, Chubut, Santa Cruz, Tierra del Fuego; PORTER, 1921, p. 501, Llanquihue; BOSQ, 1942, p. 22, Neuquén, Chubut, Santa Cruz, Tierra del Fuego, Chile, ex *Libocedrus chilensis*, *Lomatia oblicua*, *Nothofagus antarctica*; PORTER, 1933, p. 208, Molina, Chillán a Magallanes; BLACKWELDER, 1944, p. 556, Argentina; HAVRYLENKO y WINTERHALTER, 1949, p. 23, ex "ciprés" (*Lomatia oblicua*), "coihue", "ñire"; BOSQ, 1953, p. 71, Argentina: Lago Hermoso, Lago Queñi, Pucará, huésped: *Nothofagus antarctica*, *Nothofagus dombeyi*, *Nothofagus pumilio*, *Libocedrus chilensis*, *Lomatia oblicua*; CEKALOVIC, 1954, p. 31, ex *Nothofagus antarctica*, *Nothofagus pumilio*, *Nothofagus betuloides*; KUSCHEL, 1955, p. 252, ex *Nothofagus dombeyi*;

RINGUELET, 1955, p. 99, Neuquén, Nahuel Huapí, Chubut, Santa Cruz, Tierra del Fuego, Chile; DUFFY, 1960, p. 73, South America (Argentina, Chile), Falkland Island, huésped: *Nothofagus antarctica*, *Nothofagus dombeyi*, *Lomatia oblicua*, *Libocedrus chilensis*; KUSCHEL, 1960, p. 544.

DESCRIPCION DE LA LARVA.

Larva típicamente cerambiciforme, de color blanco amarillento. Cabeza en vista dorsal (Figs. 2 y 4), tan larga como ancha, con escasos pelos finos amarillentos en el borde oral y en el área posterior a la inserción de las antenas; borde anterior más oscuro, formando una mancha negra en cada zona de la articulación con la mandíbula, superficie tegumentaria dorsal amarilla, el triángulo comprendido entre la base de las antenas y el ápice de la sutura mesocranial coincide con el área de inserción del músculo retractor de la cabeza, de color estramíneo tostado brillante; la sutura mesocranial (smc) de la mitad del largo de la cabeza; clypeus (cly) desnudo, de color más claro que la cápsula cefálica, labrum (lbr) subcircular, castaño tostado contrastando fuertemente con el color del clypeus, con pelos amarillos dirigidos hacia adelante, todo el borde de la mitad anterior aproximadamente en la línea media horizontal, cuatro cerdas claramente distintas por sus fosas más claras que el color del labrum; borde posterior de la cabeza con una profunda hendidura en forma de V invertida en la parte media. Cabeza en vista ventral (Fig. 5), el foramen magnum (fm), ocupa una cuarta parte de la superficie total ventral de la cabeza, formando aproximadamente un cuadrado; región inmediatamente posterior a la inserción de las mandíbulas y borde oral negro, con algunos pelos. Labium (Fig. 2) de igual largo que la distancia entre el foramen magnum y el borde oral; palpos labiales (plb) tan largos como la mitad del largo total del mentum; abundantes setas labiales cortas presentes, amarillo ferrugíneas; maxilas más grandes que el labium con abundantes cerdas en el stipe, mala (ma), grande presentando numerosas cerdas amarillas esparcidas, palpos maxilares de tres segmentos, el segmento apical tan largo como el segundo y desnudo, segundo y tercer segmentos con un par de cerdas cada uno, palpifer con cerdas ordenadas más o menos en fila y ligeramente más largas que las cerdas de la mala. Mandíbulas (md) negras, de superficie rugosa, brillante, en su parte mediana con algunos pelos en la cara dorsal basal dirigidos hacia adelante. Antenas (Figs. 3 y 6), de tres segmentos, el primero tres veces más largo que el segundo con una cerda central cerca de la base del segundo segmento, segundo segmento con una cerda en el borde apical, tercer segmento de la mitad del largo que el segundo con cinco sensilla tricoideas, tres largas y dos más cortas (Fig. 6). Ocelos presentes al

lado de la inserción de las antenas, casi transparentes, con escasa pigmentación grisácea apenas visible. Protórax en vista dorsal (Fig. 4): borde anterior recto, redondeado en los lados, cubriendo los dos tercios de la cabeza; pronotum (n_1), dos veces más largo que el meso y metanotum juntos, con algunos pelos cortos blanco amarillentos, dispersos en el dorso, en los costados, más escasos. Patas (Fig. 7), muy cortas y pequeñas en relación al tamaño del cuerpo, con dos segmentos, el primero con 10 setas y el segundo con 6 setas; unguiculus (u), casi tan largo como el segundo segmento, ligeramente curvado. Espiráculo mesotorácico ubicado más cerca de las patas que del dorso, claramente más abajo que la línea de los espiráculos abdominales. Segmentos abdominales I a VII con destacadas ampullae ambulacrales dorsales y ventrales. Segmentos abdominales con escasa pilosidad blanca, la cual se hace notablemente más corta sobre las ampullae ambulacrales; espiráculos abdominales ovalados, el espiráculo del primer segmento abdominal más grande que los correspondientes a los segmentos II a IX. Último segmento abdominal aproximadamente la mitad del ancho del protórax.

Medidas de la larva en total desarrollo.— Largo total: 41,0 mm; ancho máximo del tórax: 11,0 mm; ancho máximo del abdomen: 9,0 mm; ancho menor del abdomen: 5,4 mm.

DESCRIPCION DE LA PUPA.

Cabeza en vista dorsal, casi totalmente oculta por el pronotum; en vista ventral se presenta prognata; labrum subtriangular, con el ápice redondeado y grueso; palpos maxilares algo más largos que los palpos labiales; antenas insertadas en el área frontal de la cabeza, curvadas hacia arriba y hacia atrás describiendo un semicírculo, que alcanza a tocar las coxas del segundo par de patas, primer segmento de la antena con un tubérculo lateral en la parte media. Pronotum un tercio más largo que el mesonotum con pequeñas espinas distribuidas preferentemente en la mitad posterior; mesonotum estrecho, presentando un tubérculo en su base portando algunas espinas cortas; metanotum dos veces más largo que el mesonotum, con pequeñas espinas distribuidas en forma de V; se observa claramente la inserción del segundo par de alas; élitros bien definidos, los que se extienden lateralmente y luego curvándose hacia la parte ventral llegando el ápice a tocar el tercer esternite abdominal. Abdomen: desde una vista dorsal se observan ocho tergites, el de mayor ancho es el cuarto, disminuyendo hacia el ápice y hacia la base; todos los tergites presentan una superficie cubierta de pequeñas espinas, especialmente en el área de cada uno, como asimismo en los costados; en vista ventral, los dos primeros esternites abdominales están ocultos por las alas, los demás esternites se presentan lisos, excepto en los bordes laterales que contienen espinas similares a los tergites, posterior al octavo esternite

se encuentra el ano en el centro, con dos protuberancias subsféricas, el último esternite abdominal presenta en el ápice una secuencia de aproximadamente 8 espinas cortas y duras, las dos próximas al ápice de cada lado curvadas hacia afuera.

Medidas de la pupa.— Largo total del cuerpo: 42,3 mm; ancho de la cabeza a la altura de los ojos: 4,8 mm; ancho mayor del abdomen: 13,8 mm; largo de las antenas: 22,4 mm; largo de los élitros: 18,5 mm.

DESCRIPCION DEL HABITAT.

Las larvas y pupas se encuentran preferentemente en el interior de troncos de Fagáceas muertas en estado de putrefacción avanzada, de *Nothofagus antarctica* "ñire", *N. pumilio* "lenga" y *N. betuloides* "coihue".

Material examinado. 26 larvas y 3 pupas. MAGALLANES: 2 larvas, Ultima Esperanza, el Chingue (51° 12' S., 72° 35' W.), Marzo, 8, 1969, T. Cekalovic col.; 1 larva, Monte Alto, Laguna Kerber (51° 48' S., 71° 42' W.), Marzo, 7, 1969, T. Cekalovic col.; 2 larvas, Seno Skyring, Isla Riesco, Mina Elena (52° 46' S., 71° 50' W.), Octubre, 20, 1968, T. Cekalovic col.; 16 larvas, Punta Arenas (53° 10' S., 70° 54' W.), Enero, 4, 1963, T. Cekalovic col.; 4 larvas, Península de Brunswick, Agua Fresca (53° 24' S., 70° 58' W.), Junio, 30, 1963, T. Cekalovic col.; 1 larva Península de Brunswick, Chorrillo Alicia (53° 26' S., 71° 12' W.), Febrero, 15, 1963, T. Cekalovic col.; 1 pupa, Península de Brunswick, Tres Puentes (53° 08' S., 70° 52' W.), Febrero, 4, 1969, F. Gómez col. y 2 pupas, Península de Brunswick, Agua Fresca (53° 24' S., 70° 58' W.), Diciembre, 2, 1962, R. Dettleff col.

Todo el material examinado queda depositado en la Colección del Departamento de Zoología, Instituto Central de Biología de la Universidad de Concepción (INCO).

Hay diapositivos en colores de larvas que permanecían en el interior de troncos de *Nothofagus* en estado de putrefacción de los lugares que se indican: MAGALLANES: 1 larva, Ultima Esperanza, Cueva del Milodón (51° 33' S., 72° 20' W.), Febrero, 8, 1959, T. Cekalovic; 2 larvas, Ultima Esperanza, El Chingue (51° 12' S., 72° 20' W.), Marzo, 8, 1969, T. Cekalovic y 1 larva, Canal Beagle, Isla Navarino, Puerto Williams (54° 56' S., 67° 38' W.), Febrero, 5, 1957, T. Cekalovic. Los diapositivos en colores son de propiedad del autor.

Los dibujos se efectuaron con cámara clara en base a material conservado en alcohol 75% y tratado en KOH al 10%. Las figuras 1, 2, 3, 5, 6 y 7 corresponden a larvas de desarrollo avanzado de Punta Arenas, Enero, 4, 1963; la Fig. 4 corresponde a un individuo menos desarrollado de la misma localidad y fecha.

RESUMEN

Se describe la larva y la pupa de *Microphorus magellanicus* Blanchard, basado en material obtenido en varias localidades de la región de Magallanes, Chile.

SUMMARY

The larva and pupa of *Microphorus magellanicus* Blanchard is described based on material from Magallanes region, Chile.

BIBLIOGRAFIA

- BLACKWELDER, R. E.
1944 Checklist of the Coleopterous insects of Mexico, Central America, The West Indies, and South America. Smith. Inst. U. S. N. M. Bull. 185 : 1-1492.
- BLANCHARD, E.
1851 Fauna Chilena, Insectos Coleópteros. In Gay, Hist. Fis. Pol. de Chile. 5 : 5-563.
- BOSQ, J. M.
1942 Segunda lista de los Coleópteros de la República Argentina dañinos a la Agricultura. Ingeniería Agronómica. 4 (18-22) : 1-80.
- BOSQ, J. M.
1953 Longicornios del Parque Nacional Lanin, Zona de San Martín de los Andes y cercanías. Anal. Mus. Nahuel Huapí. 3 : 69-88.
- BRUCH, C.
1912 Catálogo de los Coleópteros de la República Argentina. Rev. Mus. La Plata. 18 (8) : 179-226.
- CEKALOVIC, T.
1954 Contribución al conocimiento de los Cerambycidae de la provincia de Magallanes. Boletín Ganadero. 4 (44) : 31-32.
- DUFFY, E. A. J.
1960 A monograph of the immature stages of Neotropical timber beetles (Cerambycidae). 327 pp. 13 pls., London, British Museum.
- FAIMAIRE, M. L.
1891 Insectes, Coleopteres. in Zool. Mission Scientifique du cap Horn. 1882-1883. Zool. 6 (DI) : 4-63.

GERMAIN, P.

- 1897 Apuntes entomológicos. Los longicornios chilenos. An. Univ. Chile. 1 : 423-459, Lám. 1.

HAVRYLENKO, D. & WINTERHALTER, J.

- 1949 Insectos del Parque Nacional Nahuel Huapí. Adm. General Parques Nacionales y Turismo. 1-57.

KUSCHEL, G.

- 1955 Una nueva especie de *Cheloderus* Castelnau. Rev. Chil. Ent. 4 : 251-254.

KUSCHEL, G.

- 1960 Terrestrial zoology in Southern Chile. Proc. Roy. Soc. 152 : 540-550, 8 figs.

PHILIPPI, F.

- 1887 Catálogo de los Coleópteros de Chile. An. Univ. Chile. 71 : 1-190.

PORTER, C.

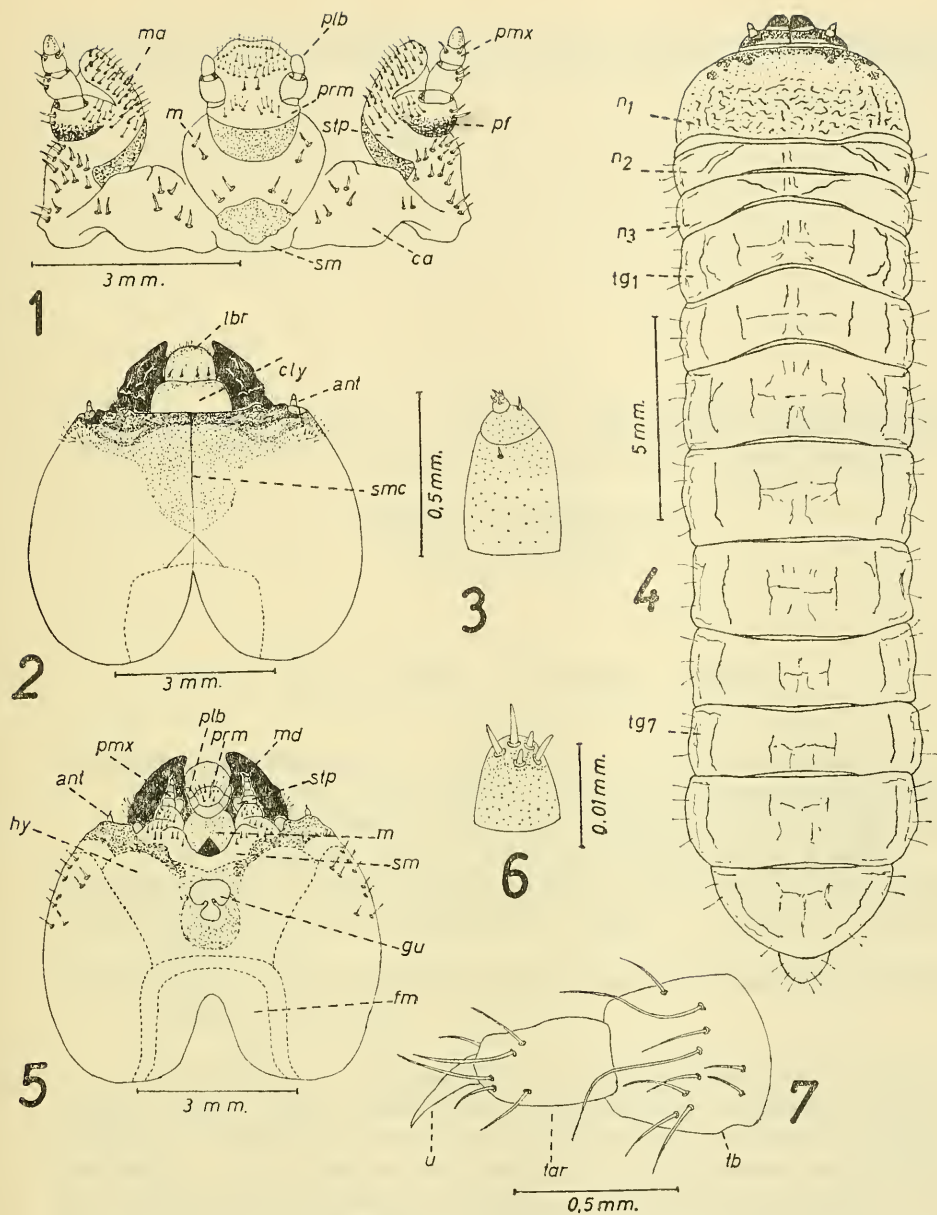
- 1921 Notas breves sobre longicornios chilenos. Rev. Chil. Hist. Nat. 25 : 495-501.

PORTER, C.

- 1933 Los Prionidae de Chile. Rev. Chil. Hist. Nat. 37 : 200-209.

RINGUELET, R. A.

- 1955 Vinculaciones faunísticas de la zona boscosa del Nahuel Huapí y el dominio Zoogeográfico Australcordillerano. Not. Mus. La Plata. 18 (Zool. 160) : 81-121.



Microphorus magellanicus Blanchard. 1.—Labios y maxilas de larvas en vista ventral. 2.—Cabeza en vista dorsal. 3.—Antena de larva. 4.—Larva joven en vista dorsal. 5.—Cabeza en vista ventral. 6.—Tercer segmento de la antena mostrando las sensilla tricoideas. 7.—Pata protoráxica del abdomen de larva, en vista lateral. Abreviaturas: *ant* antena; *ca* cardo; *cly* clypeus; *fm* foramen magnum; *gu* gula; *hy* hypostoma; *lbr* labro; *m* mentum; *ma* mala; *md* mandíbula; *pf* palpifer; *plb* palpo labial; *pmx* palpo maxilar; *prm* prementum; *smc* sutura mesocranial; *sm* submentum; *st* sensilla tricoidea; *stp* estipes; *u* unguiculus.