

DESCRIPCION DE LA LARVA Y PUPA DE
RHYEPHENES MAILLEI (GAY & SOLIER),
(COLEOPTERA: CURCULIONIDAE)

P O R

ANDRES O. ANGULO (*)

Rhyephenes maillei (Gay & Solier)

Physothorus maillei Gay & Solier, 1839, p. 24, ♂; Gay, 1839, p. 406.
Physothorus laevirostris Gay & Solier, 1839, p. 25, ♀; Gay, 1839, p. 406.
Rhyephenes immaculatus Blanchard, 1853, t. 14, fig. 16.
Rhyephenes maillei (Gay & Solier). Philippi, 1887, p. 147; Bruch, 1914,
p. 423; Blackwelder, 1944, p. 873; Havrylenko & Winterhalter,
1949, Lám. p. 30.

Descripción de la larva. Con los caracteres generales de Curculionidae. Cabeza castaña clara, notablemente hipognata; cuerpo blanquizco amarillento; cabeza libre (Fig. 1), suboval aproximadamente 1,8 veces más larga que ancha; ocelos ausentes; antenas algo globulosas; sutura frontal claramente distinta, sutura coronal cubre en su recorrido los 2/3 posteriores de la cabeza, de modo que la frente ocupa el tercio anterior; margen anterior del clypeus-labrum trilobado; epifaringe (Fig. 3) alargada, cuyas barras epifaríngicas determinan tres lóbulos: el lóbulo medio en su extremo anterior posee cuatro cerdas

(*) Universidad de Concepción, Departamento de Zoología.

gruesas y cada lóbulo lateral en su región anterior con cuatro cerdas gruesas y lateralmente a éstas dos cerdas delgadas, barras de la epifaringe convergentes hacia el extremo posterior, para unirse medialmente; mandíbulas (Fig. 6) de forma piramidal, cuyo ancho es igual al largo, en su extremo latero-posterior posee un lóbulo redondeado que engozna a la caja cefálica; palpos maxilares (Figs. 4 y 7) bi-articulados, ambos segmentos subiguales en longitud, ancho del basal dos veces el ancho del apical; 10 cerdas apicales en la mala, las primeras 6 dispuestas en pares; prementum completo (Fig. 7), subtriangular con dos pares de cerdas en el borde anterior (las dorsales más cortas) y con un par de cerdas mediales; palpos labiales bi-articulados, el segmento basal aproximadamente el doble del apical; postmentum con tres pares de cerdas, dos pares anteriores a la altura del tercio posterior del prementum y un par posterior. Pronotum suboval, cubriendo aproximadamente la mitad basal de la cabeza (cuando la larva está fijada); tercio posterior fuertemente quitinizado. Tórax y abdomen glabros, abdomen con nueve segmentos; espiráculos torácico y abdominales unicamerales (Fig. 2).

Medidas de la larva. Largo de la cabeza: 4.5 mm.; ancho máximo de la cabeza: 2.5 mm.; largo total: 13.0-16.0 mm.

Descripción de la pupa. Con las características generales de Curculionidae. Cabeza en vista dorsal oculta totalmente por el pronotum; en vista lateral hipognata; en vista ventral: labrum semilunar, bajo éste surgen las mandíbulas subovales; antenas geniculadas naciendo del tercio posterior del rostro, scapo de igual longitud que el pedicelo, flagellum el doble del largo del pedicelo, compuesto de 8 segmentos, siendo los primeros más largos y los últimos subiguales. Protórax ancho, robusto aproximadamente 6 veces más largo que el mesotórax; pronotum con 8 pares de cerdas dispuestas según Fig. 5; mesotórax dos veces más largo que el metatórax; meso y metanotum lisos con 4 cerdas cada uno, dispuestas transversalmente. Elitros y alas posteriores prolongadas latero-posteriormente hasta alcanzar el cuarto segmento abdominal y los ápices de los fémures anteriores; fémures de las patas dirigidos hacia atrás, alcanzando el ápice anterior hasta el 4º segmento abdominal, el mediano hasta el 5º segmento abdominal y el posterior hasta el 9º segmento abdominal; tibias dirigidas hacia adelante el ápice alcanza, en el anterior, hasta el tercio apical del rostro; la mediana alcanza el borde anterior del metatórax y la posterior el borde posterior del metatórax; los tarsos dirigidos hacia atrás, alcanzando los anteriores el borde posterior del 3º segmento abdominal; los medianos hasta el borde posterior del 4º segmento abdominal y los posteriores hasta el 8º segmento abdominal. Dorsal del abdomen algo liso, con 4-10 cerdas en el tercio posterior de cada tergite, dispuestas transversalmente formando una hilera; dos cerci agudos, cortos, dispuestos lateralmente; esternites abdominales lisos, glabros.

Medidas de la pupa. Largo total del cuerpo: 18.0 mm.; ancho máximo del mesotórax: 5.0 mm.; ancho máximo de la cabeza: 3.0 mm.; ancho máximo del abdomen: 5.5 mm.; largo de las antenas: 4.5 mm.; largo de los élitros: 9.0 mm.

Material examinado. 5 larvas y 2 pupas. ARAUCO: 5 larvas, 1 pupa, Laraquete, Octubre 20-1963, J. Artigas (INCO) (*). CONCEPCION: 1 pupa, Concepción, Manquimávida, 16-Dic. 1961, Hullot (INCO).

Habitat. Tanto la pupa como la larva, se encuentran en interior de madera o bajo cortezas, como lo indican las etiquetas de colecta: "encontradas juntos (pupa y adulto) en interior de madera"; "5 larvas, 1 pupa y 1 adulto colectados en el mismo árbol bajo corteza (Pino)" (J. Artigas).

SUMARIO

Se describen la larva y la pupa de *Rhyephenes maillei* (Gay & Solier) basado en materia lcolectado en Concepción y Arauco, Chile.

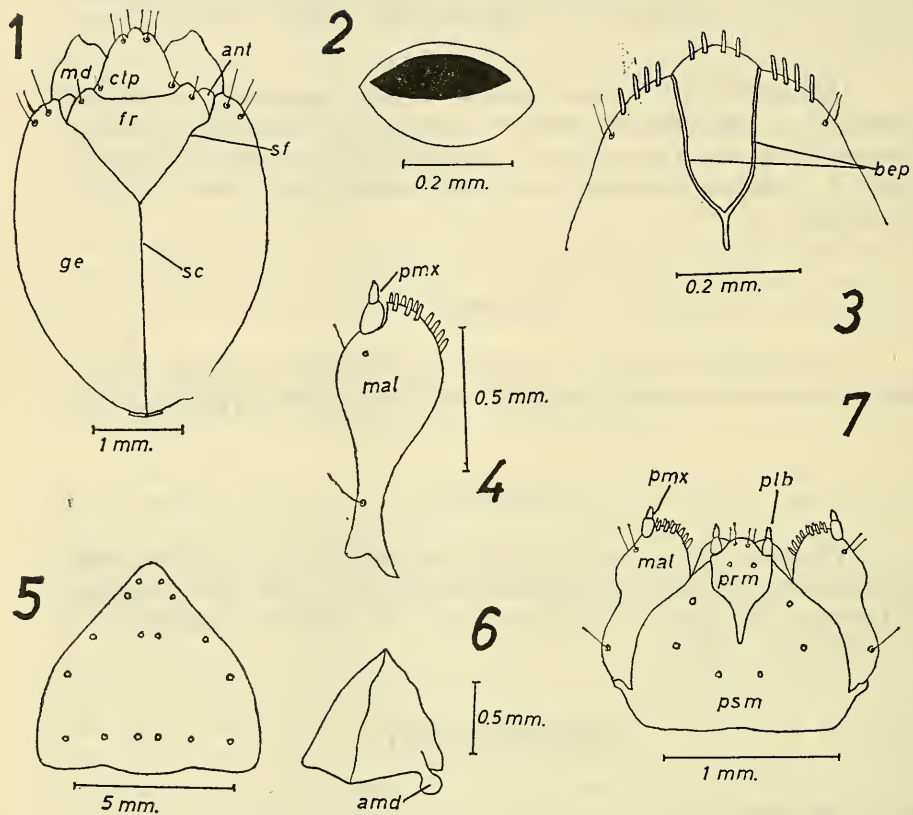
SUMMARY

The larva and pupa of *Rhyephenes maillei* (Gay & Solier) based on material collected in Concepcion and Arauco, Chile, are described.

(*) Colección de Insectos del Departamento de Zoología, Universidad de Concepción, Chile.

BIBLIOGRAFIA

- BLACKWELDER, R. E.
1944 Checklist of the coleopteous insects of Mexico, Central America, The West Indies, and South America. Smith. Inst. U.S.N.M. Bull. 185. part. 1, p. 873.
- BLANCHARD, E.
1853 Voyage au Pole Sud, 1837-1840, Zoologie par Hombrom & Jacquinet. Ann. Univ. Chile, 2 : 412.
- BRUCH, C.
1914 Catálogo sistemático de los coleópteros de la República Argentina. Rev. Mus. de La Plata. 6 : 423.
- GAY, C. & SOLIER, J. J.
1939 Memoire sur deux genres remarquables des curculionites du Chili. Ann. Soc. Ent. France, 8 : 24.
- HAVRYLENKO, D. & WINTERHALTER, J. J.
1949 Insectos del parque Nacional Nahuelhuapi. Lám. p. 30.
- PHILIPPI, F.
1887 Catálogo de los coleópteros de Chile. Ann. Univ. Chile, 71 : 147.



Rhyephenes maillei (Gay & Solier), 1839.

Fig. 1.—Cabeza de la larva en vista dorsal. ant.—antena; clp.—clypeus; fr.—frente; ge.—gena; md.—mandíbula; sc.—sutura coronal; sf.—sutura frontal. Fig. 2.—Tercer espiráculo abdominal de la larva. Fig. 3.—Epifaringe de la larva en vista ventral. bep.—barra de la epifaringe. Fig. 4.—Maxila derecha de la larva; mal.—mala; pmx.—palpo maxilar. Fig. 5.—Pronotum de la pupa. Se muestra la chaetotaxia. Fig. 6.—Mandíbula izquierda de la larva en vista ventral. amd.—apófisis de la mandíbula. Fig. 7.—Labium y maxilas de la larva en vista ventral. mal.—mala; plb.—palpo labial; pmx.—palpo maxilar; prm.—prementum; psm.—postmentum.