

DESCRIPCION DE LA LARVA Y PUPA DE
CHENODERUS TESTACEUS (BLANCHARD)

(Coleoptera-Cerambycidae)

P O R

JORGE N. ARTIGAS

Chenoderus testaceus (Blanchard).

Cynoderus testaceus Blanchard, 1851, p. 479-480, Lám. 28, fig. 8 a-e, Concepción, Araucanía.

Chenoderus testaceus (Blanchard). Philippi, 1887, p. 157, Concepción, Valdivia; Bruch, 1912, p. 198; Porter, 1927, p. 83, Traiguén; 1930, p. 334-335, Concepción, Araucanía, Valdivia, Curacautín; 1938, p. 230, fig. 23; Bosq, 1943, p. 28, Río Negro, Neuquén, Santa Cruz, Chile; Blackwelder, 1944, p. 579, Argentina, Chile; Ringuelet, 1955, p. 100, Neuquén, Nahuel Huapi, Río Negro, Chile; Duffy, 1960, p. 161, ex *Nothophagus obliqua*, Argentina, Chile.

Descripción de la larva.

Cabeza en vista dorsal (figs. 1, 7), aproximadamente una-y-media vez más ancha que larga, con algunos pelos blancos y finos en los costados, inmediatamente posterior a la zona de inserción de las antenas; borde anterior castaño oscuro; la sutura epicranial ligeramente más larga que el tercio anterior de la cabeza; clypeus sin pelos; labrum

subcircular provisto de abundantes pelos blancos y finos, dirigidos principalmente hacia adelante; borde posterior de la cabeza ligeramente hendido en la parte mediana. Cabeza en vista ventral (fig. 3), el foramen magnum ocupa tres-cuartos de la parte ventral de la cabeza; hay finos pelos blancos en los costados de la cabeza, en la zona inmediatamente posterior a la inserción de la mandíbula; diversas líneas oscuras indicadas en la fig. 3, separan áreas como el hypostoma y la gula. Labium (fig. 2), alargado, aproximadamente una-y-media vez más largo que la distancia entre el foramen magnum y el borde oral; palpos labiales de dos segmentos, tan largos como tres-cuartos del largo total del mentum; mentum subigual en largo al submentum; setas labiales presentes, distribuídas según muestra la figura; lígula ausente; maxilas más grandes que el labium, con algunas cerdas en el borde lateral del stipes; mala grande, provista de gruesas cerdas blancas en el extremo distal; palpos maxilares de tres segmentos, el segmento apical el doble del largo del segundo segmento, sin cerdas; primero y segundo segmentos del palpo con cerdas; palpifer con una cerda dirigida hacia el centro. Mandíbulas (figs. 5, 6), negras en los tres-cuartos apicales, el cuarto basal castaño rojizo, borde anterior liso, borde posterior con lóbulos subesféricos correspondientes a los puntos de articulación con la cápsula cefálica, mola no desarrollada, borde anterior liso; en una larva estudiada, las mandíbulas presentan un pequeño proceso en un costado (fig. 5), el resto de las larvas no lo presentan. Antenas (fig. 9), de tres segmentos, el primero de la mitad del largo del segundo, el segundo con dos a tres cerdas cercanas al borde apical; tercer segmento ligeramente más corto que el segundo, con 5 a 6 pequeños tubérculos en el ápice. En vista lateral de la cabeza se observan los ocelos, uno en cada costado, de color negro, ubicados inmediatamente detrás y debajo de la inserción de las antenas. Protórax (fig. 7) ligeramente atenuado hacia el ápice, cubriendo cerca de tres-cuartos de la cabeza; pronotum plano en el dorso, formando una superficie débilmente esclerosada la que presenta en el centro una banda horizontal punteada; pelos del pronotum muy escasos; costados del pronotum con pelos finos y blancos, semejantes en densidad a los presentes en el resto de los segmentos corporales. Patas (fig. 4) cortas, con dos segmentos, el primero con dos cerdas en la parte ventral-apical y una en el dorso, el segundo segmento con dos cerdas, una en la parte ventral-basal y la otra en la parte lateral distal: unguiculus largo, ligeramente curvado, más largo que el segundo segmento, fuertemente atenuado y con el ápice agudo, los bordes son aserrados. Cuerpo típicamente cerambiciforme, en larvas jóvenes el tórax es notablemente más ancho que el resto de los segmentos corporales; en larvas totalmente desarrolladas, el tórax en su parte más ancha es solo un quinto más ancho que el promedio del ancho del resto de los segmentos corporales; ampullae dorsales y ventrales sin modificaciones en su superficie; espiráculo del primer segmento abdominal según

fig. 10; en la línea media dorsal de los segmentos se distingue una línea correspondiente al vaso dorsal, esta línea se interrumpe en las depresiones intersegmentales.

Medidas de la larva en total desarrollo: largo total 16.0 mm; ancho máximo del tórax 4.8 mm; ancho menor del abdomen 3.2 mm; ancho mayor del abdomen 4.1 mm.

Descripción de la pupa.

Cabeza en vista dorsal oculta por el pronotum; en vista ventral muestra una posición claramente hypognata; labro subtriangular, con el ápice redondeado; palpos maxilares largos, proyectados más allá de los palpos labiales, alcanzando casi a tocar la articulación tibio-tarsal del primer par de patas; antenas insertas frontalmente, curvadas hacia arriba y luego hacia atrás, extendiéndose hasta el borde posterior del tercer segmento abdominal, donde se recurvan y se continúan por sobre las patas hasta que el ápice casi toca la inserción basal de la antena misma. Protórax ligeramente más corto que el meso y metatórax juntos, el borde anterior del pronotum engrosado en forma de un pseudo-tubérculo, inmediatamente hacia atrás, forma una suave ondulación, en su borde posterior presenta un definido tubérculo central. Mesotórax con élitros destacados, los cuales se extienden junto con el segundo par de alas hacia los costados y hacia la parte ventral, el ápice de las alas alcanza hasta el borde posterior del tercer esternite abdominal; borde posterior del mesonotum con un tubérculo central dirigido hacia atrás; metanotum ligeramente aplastado, con unas pequeñas depresiones inmediatamente posterior a la inserción del segundo par de alas. Abdomen: desde una vista dorsal se observan siete tergites, en el quinto tergite el abdomen alcanza su mayor ancho, disminuyendo hacia el ápice y hacia la base; a lo largo del dorso del abdomen se observa una línea bien definida en la línea media dorsal; en vista ventral, los tres primeros sternites abdominales están ocultos por las alas, el resto de los sternites son lisos; posterior al noveno sternite (fig. 8) se encuentra el ano y a ambos costados de este, en individuos aún no endurecidos, un tubérculo esférico muy destacado, entre ambos hay un proceso tuberculiforme de tamaño menor ubicado cerca del borde basal. Los tres pares de patas presentan la misma forma de plegamiento: los fémures, clavados, se ubican paralelos al cuerpo, dirigidos hacia atrás; las tibias recurvadas hacia adelante mantienen en toda su longitud estrecho contacto con los fémures; los tarsos están dirigidos hacia atrás, separados de las tibias, formando un ángulo de ca. 45°. En individuos de desarrollo más avanzado, las alas y los apéndices se presentan más desligados del cuerpo.

Medidas de la pupa: largo total del cuerpo 15.1 mm; ancho del mesotórax 4.6 mm; ancho de la cabeza a la altura de los ojos 2.6 mm; ancho mayor del abdomen 5.3 mm; largo de las antenas 21.6 mm; largo de los élitros 9.6 mm.

Descripción del habitat (mesonero).

Las larvas y pupas estudiadas corresponden a material obtenido en crianza de laboratorio a partir de trozos de ramas secas de *Eucalyptus globulus* Lab. de un diámetro medio de 2.5 cm., colectados en un bosque de la Laguna Chica de San Pedro, Concepción, Chile. Las ramas presentan al exterior orificios circulares de emergencia de los adultos de ca. 3 mm de diámetro. Inmediatamente debajo de la corteza, hay zonas comidas que dejan entre ellas pequeños tabiques de curso irregular de 1.5 mm de alto, entre ellas, el espacio está ligeramente cubierto de excrementos y aserrín. Hacia el interior del leño hay galerías de 3 a 3.5 mm de diámetro por un largo medio de 6.5 cm, el curso de las galerías tiende a ser paralelo a los bordes de la rama, inclinándose suavemente hacia la superficie en dirección al orificio de emergencia. Las celdas pupales miden de 3 a 5 mm de diámetro por 23 a 27 mm de largo, están cerradas con un tapón de aserrín y excremento de 2.5 a 3 mm de largo.

Material Examinado: 24 larvas y 7 pupas.

Biología.

Las ramas fueron colectadas por F. Méndez el 20 de Abril de 1967 y dispuestas en una jaula de crianza en el laboratorio de entomología. El 18 de Mayo se observaron abundantes larvas en trabajo activo; el 31 de Mayo se observaron algunas pupas y los primeros adultos emergieron a partir del 17 de Julio y continuaron haciéndolo por espacio de 8 días. Los adultos copularon inmediatamente de emergidos. No se observó postura de huevos.

RESUMEN

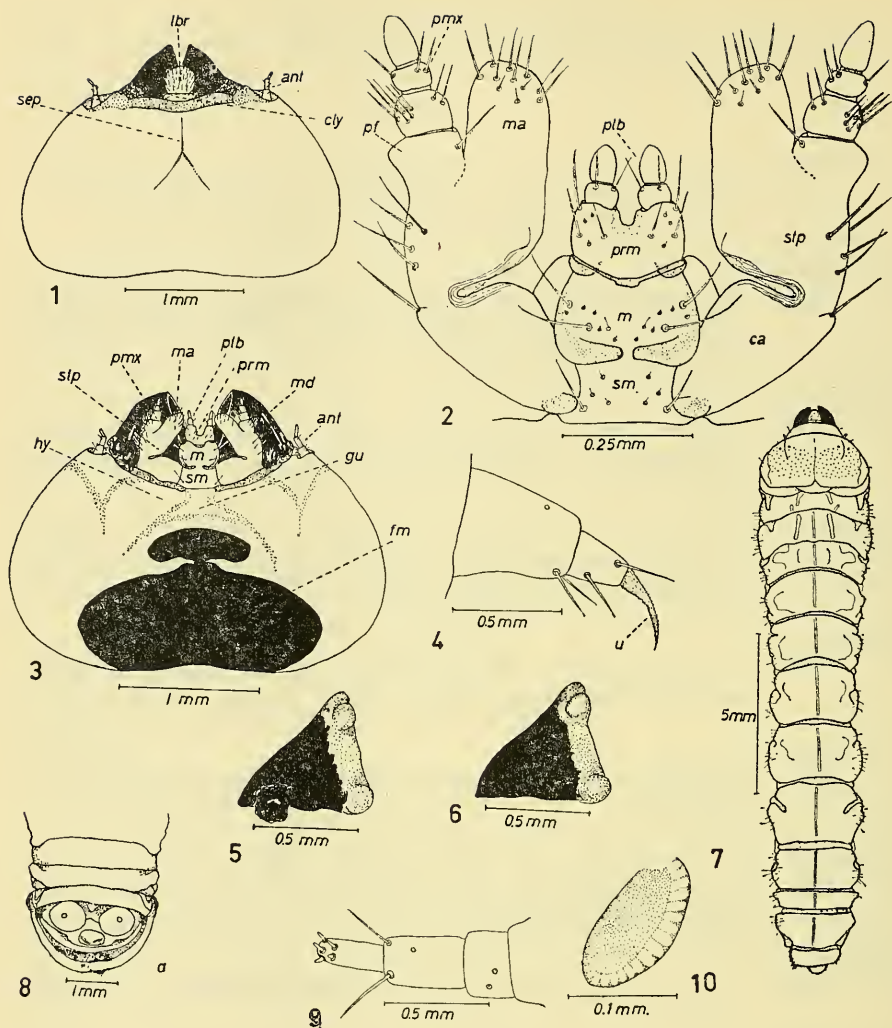
Se describe la larva y la pupa de *Chenoderus testaceus* (Blanchard) a partir de material colectado en Laguna Chica San Pedro, Concepción - Chile.

SUMMARY

The larva and pupa of *Chenoderus testaceus* (Blanchard) is described from material collected in Laguna Chica San Pedro, Concepcion - Chile.

LITERATURA CITADA

- BLANCHARD, E.
1851 Fauna Chilena, Insectos, Coleópteros, *in* Gay, Historia Física y Política de Chile, Zool. 5 : 5-563.
- BLACKWELDER, R. E.
1944 Checklist of the coleopterous insects of Mexico, Central America, The West Indies, and South America. United States National Museum, Bull. 185 : 1-1492.
- BOSQ, J. M.
1943 Segunda lista de Coleópteros de la República Argentina, dañinos a la Agricultura. Ingeniería Agronómica, IV (18-22) : 5-80. Buenos Aires.
- BRUCH, C.
1912 Catálogo sistemático de los Coleópteros de la República Argentina. Rev. Mus. La Plata 18(8) : 179-226.
- DUFFY, E.
1960 A Monograph of the immature stages of Neotropical timber beetles (Cerambycidae) 327 pp., 13 Pl. London, British Museum.
- PHILIPPI, F.
1887 Catálogo de los Coleópteros de Chile. An. Univ. de Chile, LXXI : 1-190.
- PORTER, C.
1927 Sobre un Cerambycidae y un Syrphidae procedentes de Traiguén. Rev. Chil. Hist. Nat. 31 : 83.
- PORTER, C.
1930 El género *Chenoderus* F. & G. Rev. Chil. Hist. Nat. 34 : 332-337.
- PORTER, C.
1938 Introducción al estudio de los Cerambycidos chilenos. Rev. Chil. Hist. Nat. 42 : 221-231.
- RINGUELET, R. A.
1955 Vinculaciones faunísticas de la zona boscosa del Nahuel Huapi y el Dominio Zoogeográfico Australcordillerano. Minist. de Educ. de la Nación, Univ. Nacional Eva Perón, Facultad de Ciencias Naturales y museo. Notas del Museo, XVIII, zoo. Nº 160 : 81-121.



1.— Cabeza de larva en vista frontal. 2.— Labio y maxilas de larva en vista ventral. 3.— Cabeza de larva en vista ventral. 4.— Pata protorácica de larva en vista lateral. 5.— Mandíbula de larva con proceso. 6.— mandíbula de larva. 7.— Larva en vista dorsal. 8.— Término del abdomen de pupa en vista ventral. 9.— Antena de larva en vista dorsal. 10.— Estigma metatorácico de larva. *Abreviaturas:* *ant* antena; *ca* cardo; *cly* clypeus; *fm* foramen magnum; *gu* gula; *hy* hypostoma; *lbr* labro; *m* mentum; *md* mandíbula; *ma* mala; *pf* palpifer; *plb* palpo labial; *pmx* palpo maxilar; *prm* prementum; *sep* sutura epicranial; *sm* submentum; *slp* estipes; *u* unguiculus.