

LOCHMORHYNCHUS LEONINUS n. sp. UNA NUEVA
ESPECIE DE ASILIDAE PARA CHILE Y PERU

(Diptera - Asilidae)

P O R

J. N. ARTIGAS

Al revisar las colecciones de asílidos depositados en diferentes museos del mundo durante el estudio monográfico de los asílidos chilenos (Artigas 1970), se recibió del Museo de Berlín, un espécimen del género *Lochmorhynchus* que no correspondía a ninguna de las especies estudiadas para Chile o Perú, este espécimen lleva una etiqueta en la siguiente forma: "*pilosisimus* N. Chile, v. Befser", este *nomen nudum*, no parece citado en la literatura dipterológica relacionada con la familia. El espécimen tiene destruída la genitalia y las antenas, por ello no fue incorporado al material estudiado. Posteriormente al revisar material de otras colecciones se han reunido 8 machos de esta escasa especie. En base a este material se describe la nueva especie.

Lochmorhynchus leoninus n. sp.

Typus. 1♂ Lluta, Km. 41 - 42, Mollepampa, Tarapacá, enero 26, 1964, J. Acuña. Este espécimen está depositado en el Departamento de Zoología de la Universidad de Concepción.

Diagnosis. Cuerpo grande y robusto, con abundantes pelos largos estramíneos (leonados), especialmente largos en la cabeza, patas, primeros cuatro tergites y sternites. Genitalia del macho negra, con

pelos estramíneos, muy densos en la parte ventral del hypandrium y en el borde inferior de los epandria.

Descripción del Holotipus. Cabeza en vista frontal: cara y frente cubierta de densa micropubescencia amarilla; frente con abundantes pelos amarillos en los bordes oculares, espacio entre las antenas y el ocellarium oscuro; ocellarium pequeño, negro brillante, pelos del ocellarium amarillos, entremezclados con algunos pelos negros cerdosos; cara con reflejos dorados. Cabeza en vista lateral (Fig. 1): mystax formado por 7-9 cerdas gruesas amarillas en cada costado, entremezcladas con abundantes pelos del mismo color y similar longitud, los pelos de la parte dorsal de la jiba facial más cortos; antenas con los dos primeros segmentos castaños rojizos, el primer segmento de una-y-media vez el largo del segundo, ambos con pelos cortos amarillos, ligeramente más abundantes en la parte ventral, en los costados 2-3 pequeñas cerdas negras; tercer segmento antenal negro con el cuarto basal rojizo oscuro, stylus de una-y-media vez el largo del tercer segmento, ligeramente engrosado en el ápice, con una diminuta espina apical; palpos maxilares negros con abundantes pelos largos amarillos; proboscis negra brillante, lisa, con largos pelos amarillos en la mitad baso-ventral y pelos cortos de igual color en el ápice; área postocular con cerdas y pelos amarillos; en el occipucio hay un grupo de 7-9 cerdas amarillas, entremezcladas con finos pelos del mismo color; pelos del borde ocular inferior largos y amarillos. Protórax castaño, con abundantes pelos finos amarillos; cerdas del pronotum amarillas. Mesopleura castaña, parcialmente cubierta de micropubescencia castaña dorada, los espacios sin micropubescencia son negros brillantes; pelos de la mesopleura amarillos, distribuidos en grupos ralos. Mesonotum castaño oscuro con franjas desprovistas de micropubescencia, lucen negras, formando dos líneas paralelas en la línea medio dorsal, que se inician en la unión con el pronotum y terminan antes del límite con el scutellum; callos humerales castaño rojizos; callos posteriores, borde posterior del mesonotum y scutellum con densa micropubescencia gris; pelos del mesonotum muy cortos y negros, en los callos humerales más finos y amarillos; en la parte posterior del mesonotum, callos humerales y scutellum, hay pelos largos finos, amarillos y ralos; 4 cerdas notopleurales amarillas; 1 cerda intraalar negra; 6 cerdas postalares negras, algunas más débiles; 5-6 cerdas dorso-centrales negras; cerdas scutelares ausentes. Costados del postmesonotum con micropubescencia amarillo dorada; dorso del postmesonotum gris oscuro. Alas hialinas, venas castañas oscuras, la vena subcostal y la R_1 rojiza, al igual que la base del resto de las venas. Patas semejantes en color y vestidura; coxas con micropubescencia gris y pelos y cerdas amarillas, más abundantes en las coxas anteriores; fémures negros, ligeramente rojizos oscuros en el ápice, cubierto de abundantes pelos largos, finos y amarillos, más cortos en la parte dorsal; fémures anteriores sin cerdas, fémures medianos y posteriores

con cerdas negras y gruesas; tibias anaranjadas pálidas, con pelos cortos y negros en el dorso y pelos largos, finos, densos y amarillos en el resto de la tibia; cerdas de las tibias negras, más abundantes en las tibias posteriores; tarsos semejantes en color, vestidura y armadura a las tibias, último segmento tarsal más oscuro; uñas delgadas y curvas, negras; pulvilli amarillos. Abdomen atenuado, castaño grisáceo con pelos amarillos, cortos en el dorso y largos y más densos en los costados de los cuatro primeros tergites y en los sternites. Genitalia (Figs. 2 y 3) negra brillante con pelos amarillos, muy densos en la parte ventral del hypandrium y en el borde inferior de los epandria; funda del pene alargada, terminada en tres largos apéndices de largo y grosor semejantes (Fig. 4).

Hembra. Desconocida.

El nombre *leoninus* se refiere al color amarillo leonado de toda la cubierta pilosa del cuerpo y patas.

Medidas: Largo total 28.0 - 36.0 mm, promedio 29.5 mm (typus 29.0 mm); largo del ala 14.0 - 23.5 mm, promedio 21.5 mm (typus 19.5 mm); ancho del ala 4.1 - 6.0 mm, promedio 4.8 mm (typus 4.1 mm).

Material Examinado. 8 ♂. CHILE. Tarapacá: 1 ♂ (genitalia preparada) Río Lluta, desembocadura, Feb. 5, 1965, L. Peña (INCO); 2 ♂ (typus) Lluta, Mollepampa km. 40 - 41, Enero 26, 1969, J. Acuña (INCO, Peña); 1 ♂ Arica, Feb. 1965, L. Severino (INCO); 1 ♂ Arica, Playa Cuya, Marzo 10, 1948 (CEE). *Sin localidad ni fecha:* 1 (sin genitalia), Chile, v. Befser (BERL). PERU: 1 ♂ Trugillo, Ibáñez (INCO); 1 ♂ Lima, Chilca, km 76 Carretera Panamericana Sur, MHN: 2371, Enero 20, 1952, Blancas (INCO).

Distribución Geográfica. Sur de Perú y provincia de Tarapacá en Chile.

Discusión. La serie estudiada muestra gran constancia en el color de los elementos pilosos y de la cubierta del cuerpo, sólo el tamaño presenta variaciones; el espécimen más grande es el colectado en la localidad de Chilca, Perú.

La nueva especie se diferencia de *Lochmorhynchus borrori* Artigas por la mayor pilosidad de las patas, del abdomen y de la genitalia; en *borrori* los cuatro primeros tergites abdominales no están notablemente más cubiertos de pelos que el resto del abdomen, en *leoninus* la mayor densidad y longitud de los pelos en estos tergites es notable; los epandria en *leoninus* presentan un denso mechón de

(1) BERL: Museo de Berlin. CEE: Centro de Estudios Entomológicos, Universidad de Chile, Santiago. INCO: Insectario Concepción, Departamento de Zoología, Universidad de Concepción, Chile.

pelos en el borde inferior, en tanto *borrori* no presenta en los epandria ninguna concentración especial de pelos; la muy abundante pilosidad de fémures y tibias de *leoninus* es tal vez el carácter más destacado para distinguir estas dos especies. *Lochmorhynchus borrori* Artigas está distribuida entre las provincias de Valparaíso y Bío-Bío, *Lochmorhynchus leoninus* n. sp. en la provincia de Tarapacá y sur del Perú.

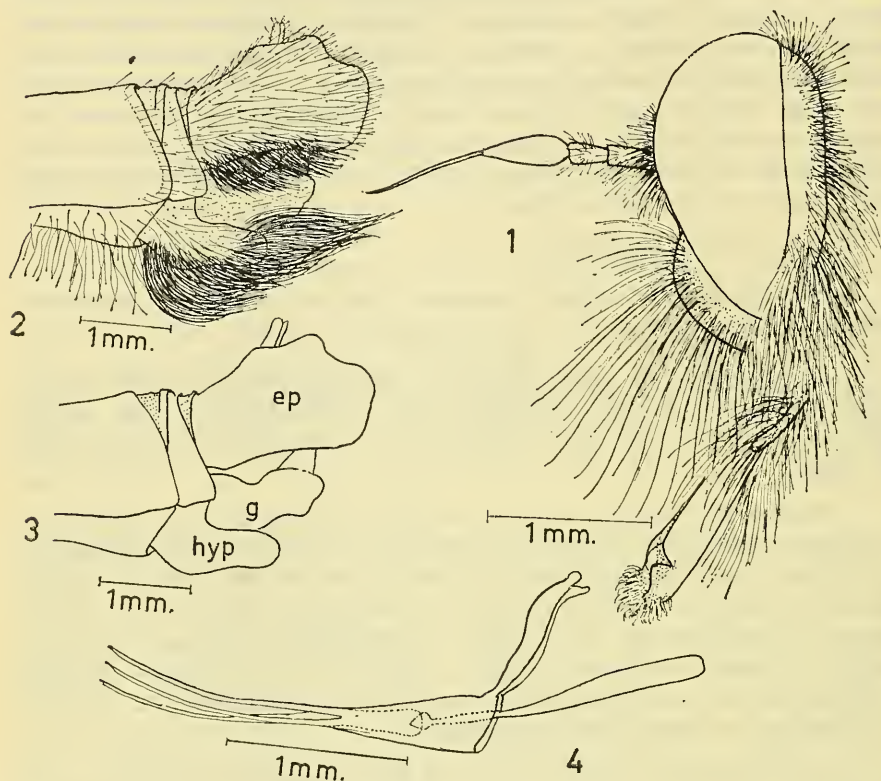


Fig. 1.—Cabeza en vista lateral.

Fig. 2.—Genitalia ♂ en vista lateral.

Fig. 3.—Genitalia ♂ en vista lateral, pelos omitidos;
ep epandrium, *g* gonopodo, *hyp* hypandrium.

SUMMARY

A new species of Asilidae (Diptera-Asilidae), *Lochmorhynchus leoninus* n. sp. from south Perú and northern Chile is described.

SUMARIO

Una nueva especie de Asilidae (Diptera-Asilidae), *Lochmorhynchus leoninus* n. sp., se describe del sur de Perú y norte de Chile.

LITERATURA CITADA

ARTIGAS, JORGE

1970 Los asilidos de Chile. Gayana N° 17, Universidad de Concepción, Chile, 473 pp.