

NUEVA ESPECIE PARA EL GENERO

AEGORHINUS ERICHSON

(Coleoptera - Curculionidae)

P O R

TOMAS CEKALOVIC K.

Curador de Museo

Se describe una nueva especie de *Aegorhinus* de Cerro Caleta, Seno Otway, Magallanes (53° 15' S., 71° 39' W.), encontrado en bosque heterogéneo compuesto principalmente por: *Nothofagus betuloides* "coihue", *N. pumilio* "lenga", *Drymis winteri* "canelo", *Berberis buxifolia* "calafate", *B. ilicifolia* "michay", etc.

Aegorhinus Erichson se caracteriza por: cabeza esférica, arcos superciliares presentes, muy desarrollados y provistos de cejas; parte posterior de los ojos circundados por un surco; rostro grueso e irregular, ampliado delante de la inserción antenar; los dos primeros artejos del funículo subiguales; ápice elitral amplia y conjuntamente redondeado en ambos sexos; edeago siempre curvado hacia abajo hasta el ápice.

En la revisión de la Subfamilia Aterpinae en América (*KUSCHEL*, 1951), este autor da a conocer 6 especies y 9 subespecies nuevas, las que sumadas a las descritas anteriormente, dan 14 especies y 15 subespecies, distribuídas desde los 31° S. hasta el extremo austral de nuestro continente. Posteriormente, (*KUSCHEL*, 1952), describe *A. fascicularis* de Lago Chapo (Prov. Llanquihue), agregando una nueva especie para el género.

Descripción del Holotipo macho.

Aegorhinus boniarde sp. n.

Color negro, ligeramente brillante, superficie lateral y superior del meso, metatórax y el tercio posterior elitral con pequeñas escamas sub-circulares de color ocre amarillentas, scutelum en el mismo nivel que los élitros, pequeño y circular. Elitros ligeramente aovados hasta la región ocupada por los callos preapicales, sección transversal del dorso suavemente convexo; estrías dorsales y laterales formadas por fosetas sub-cuadrangulares uniformes; interestrías lisas y brillantes en número de 8 en cada élitro, formadas por una suave elevación tegumentaria; el ancho de las interestrías corresponde a la mitad del ancho de las fosetas estriales. Callos preapicales apenas esbozados, los externos escasamente dirigidos hacia el ápice, no sobrepasando los contornos elitrales. Pro, meso y metatórax de superficie rugosa, originadas por la presencia de depresiones y elevaciones tegumentarias irregularmente distribuidas. Frente hendidada de tegumentación fina e irregularmente punteada, arcos superciliares presentes y bien desarrollados, con una ceja ocre amarillenta, porción frontal del rostro con una tenue concavidad, formando un hoyuelo ligeramente excavado en la base e interrumpido por un tabique transversal poco notorio que une los dos arcos superciliares.

Patas.— Fémures castaño-rojizo en la base y negro brillante en la sección apical, tibia y tarso rojizo amarillentos, todas las tibias cilíndricas cubiertas de escamas alargadas de color ocre, en la intersección de la articulación con los artejos presentan una secuencia de setas rectas, cortas y rígidas, formando una corona; artejos pilosos, pulvillus presente, uñas curvadas.

Largo 5,2 mm.

Ancho 1,9 mm.

CHILE: Prov. Magallanes, Cerro Caleta (Seno Otway), Febr. 20. 63. T. Cekalovic col. En "coihue" *Nothofagus betuloides*.

Holotipo macho, depositado en la Colección del Departamento de Zoología del Instituto Central de Biología de la Universidad de Concepción (INCO). Se dedica la especie a la Dra. Patricia Boniard, entomóloga chilena.

R E S U M E N

Se describe: *Aegorhinus boniarde* n. sp. Coleoptera-Curculionidae de Cerro Caleta (Seno Otway), Provincia de Magallanes, Chile. Esta nueva especie se encontró sobre *Nothofagus betuloides*.

S U M M A R Y

Aegorhinus boniarde n. sp. of Coleoptera-Curculionidae is described from Cerro Caleta (Seno Otway) Magallanes Province, Chile. This new species was founded on *Nothofagus betuloides*.

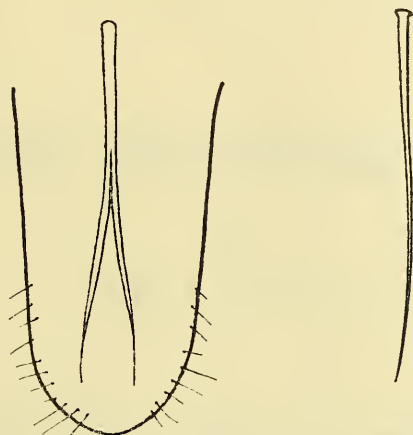


Fig. 1.

Fig. 1.— a. Edeago de *Aegorhinus boniarde* n. sp.
b. " " " " " " " " vista lateral.

BIBLIOGRAFIA

KUSCHEL, G.

1951 "La Subfamilia Aterpinae en América" (Coleoptera-Curculionidae).
Rev. Chil. Ent. 1 : 205-244.

KUSCHEL, G.

1952 "Los Curculionidae de la cordillera chileno-argentina" (I, Parte).
Aporte 13 de Coleoptera Curculionidae". Rev. Chil. Ent. 2 : 229-279.

KUSCHEL, G.

1955 "Nuevas sinonimias y anotaciones sobre Curculionoidea. Aporte 16
(Coleoptera)". Rev. Chil. Ent. 4 : 261-312.