

NUEVO *TRECHISIBUS* MOTSCH PARA JUAN FERNANDEZ
(Coleoptera - Carabidae)

P O R

DRA. PATRICIA BONNIARD

Revisando la Colección del Departamento de Zoología del Instituto Central de Biología de la Universidad de Concepción, se encontró un nuevo *Trechisibus* para Juan Fernández, el que se caracteriza fundamentalmente por no pertenecer al grupo *femoralis* como el resto de las especies conocidas del Archipiélago, sino que se encuentra más relacionado al grupo *nigripennis* de distribución continental, en razón de las características del pronoto, siendo su habitus general bastante semejante a *T. levatus*, continental.

Clave de especies

- 1.— Angulos anteriores del pronoto no salientes; pronoto con los lados redondeados y débilmente sinuados atrás, formando con las partes laterales oblicuas del borde basal ángulos obtusos (Fig. 1) (grupo *nigripennis*) 2
- Angulos anteriores del pronoto siempre muy salientes; pronoto con la base rectilínea, formando ángulos posteriores agudos o rectos (grupo *femoralis*) 3
- 2.— Talla mayor (4,5 mm.); negro brillante con las patas cafés y las antenas algo más oscuras; edeago sin curvatura ventro-apical, parámetros más grandes y edeago menos alargado y

- menos curvado que *jeanneli* n. sp. (Chile continental. Prov. de Magallanes. Islas Baskett) *levatus* JEAN
- Talla menor (3,5 - 4 mm.); café oscuro bastante brillante con el reborde de los élitros y del pronoto más claro; patas y antenas café rojizas; edeago con una fuerte curvatura ventro apical (Fig. 2), más largo y más curvado que *levatus*, sus parámetros más cortos y delgados *jeanneli* n. sp.
- 3.— Pronoto con depresión marginal (gouttiere) muy ancha y profunda, los lados más o menos profundamente sinuados. Elitros suborbiculares, convexos y con estrías difusas. Café oscuro brillante con una mancha humeral subcuadrada y otra preapical externa algo transversa café rojizas *femoralis* GERM.
- a. Machos con el pronoto menos transverso, los lados más fuertemente redondeados adelante, más profundamente y más largamente sinuados atrás. Edeago del mismo tipo de *nigripennis* pero más grande, regularmente arqueado. Pieza copuladora corta y ancha (Masatierra) *femoralis* s. str.
- b. Machos con el pronoto más transverso, los lados menos fuertemente redondeados, menos largamente sinuados atrás. Edeago más corto y sobretodo más grueso subsp. *depressicollis* PUTZ
- Pronoto con depresión marginal (gouttiere) estrecha o muy estrecha. Elitros con estrías más profundas 4
- 4.— Pronoto grande, sus lados larga y profundamente sinuados, los ángulos posteriores agudos y saliente hacia afuera. Elitros ovales y convexos, con "gouttiere" ancha. Café oscuro bronceado, élitros con el margen externo y la sutura rojiza, sin manchas humeral y pre apical. Edeago más arqueado que el de *femoralis* y con la parte apical más estrecha. Long. 4 mm. (Masatierra) *kuscheli* JEANN
- Pronoto pequeño, más estrecho a la base, los ángulos posteriores rectos. Elitros ovales y deprimidos, "gouttiere" estrecha. Café negruzco bronceado, élitros con el margen externo rojizo y por lo general toda la parte basal poco a poco depigmentada y rojiza, algunas veces los élitros presentan las manchas humeral y pre apical como *femoralis*. Edeago semejante al de *femoralis* aunque más grande y la parte apical bastante menos curvada. Long.: 3,5 a 4,5 mm. (Masafuera) *backstromi* ANDR.

Trechisibus jeanneli n. sp.

Holotipo: Un macho de Juan Fernández, XI-1967, Varas col. (Departamento de Zoología del Instituto Central de Biología, Universidad de Concepción).

Paratipos: Seis machos y siete hembras de Juan Fernández, XI-1967, Varas col. (4♂ y 5♀ Inst. Central de Biología, Universidad de Concepción) (1♂ y una ♀ Museo Nacional de Historia Natural, Santiago) (1♂ y ♀ en la colección del autor). Entre el material examinado se destacan 3 machos ligeramente más pequeños, de coloración más clara y visiblemente menos quitinizados.

Figs. 1, 2 y 3. Long.: 3,5 a 4 mm. Cabeza, pronoto y élitros café oscuros bastante brillantes; superficie del reborde lateral del pronoto y de los élitros un poco más clara; antenas, piezas bucales, epi-

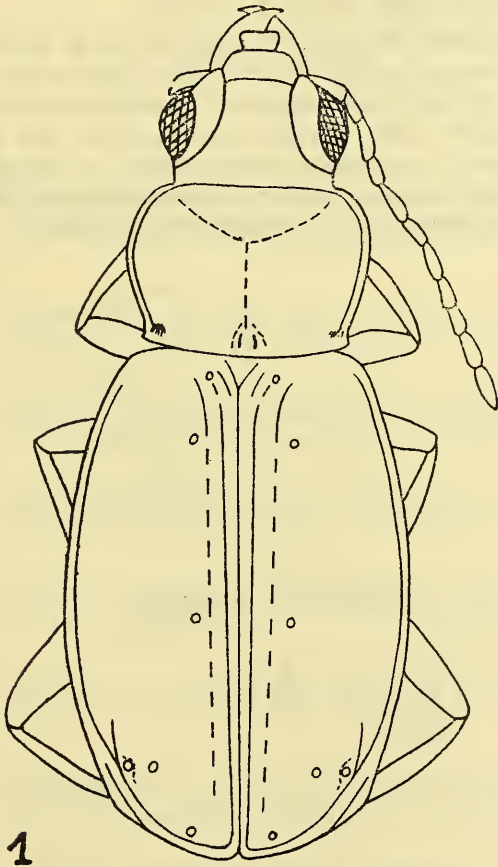


Fig. 1.— *Trechisibus jeanneli* n. sp. x 25.

pleuras elitrales y patas café rojizas. Cabeza tan ancha como el pronoto; mandíbulas, palpos maxilares y labiales, labro y lengüeta (lanquette) típicos del género. Los surcos frontales negros y profundos.

Pronoto pequeño, un poco transverso, con los lados redondeados y débilmente sinuados atrás, formado con las partes laterales del borde basal ángulos débilmente obtusos (Fig. 1); fosetas basales profundas, línea mediana superficial, salvo en el tercio basal donde es visiblemente profunda. Quetotaxia pronotal normal.

Elitros ovales, bastante convexos; las espaldas salientes aunque redondeadas, la base rebordeada hasta la altura de la 5ª estría; el borde frente a la estría recurrente apical presenta una débil convexidad (Fig. 1), después de la cual el borde mantiene su línea normal; estriola yuxta-scutelar profunda, las estrías son superficiales, salvo la primera y el cuarto basal de la segunda; estría recurrente y serie umbilicada propias del género; dos cerdas discales en la tercera estría ubicada la primera más o menos equidistante de los bordes basal y sutural; las tres cerdas apicales situadas como *T. levatus*.

Edeago pequeño, delgado, en vista lateral se presenta gradualmente arqueado ventralmente con el ápice fuertemente incurvado hacia abajo; éste en vista dorsal aparece ligeramente estrangulado cerca del extremo, bulbo basal alargado, saco interno con una pieza copuladora en forma de cucharón enmascarada por un revestimiento de escamas; parámetros con cuatro cerdas terminales las que en el izquierdo están dispuestas en dos pares divergentes.

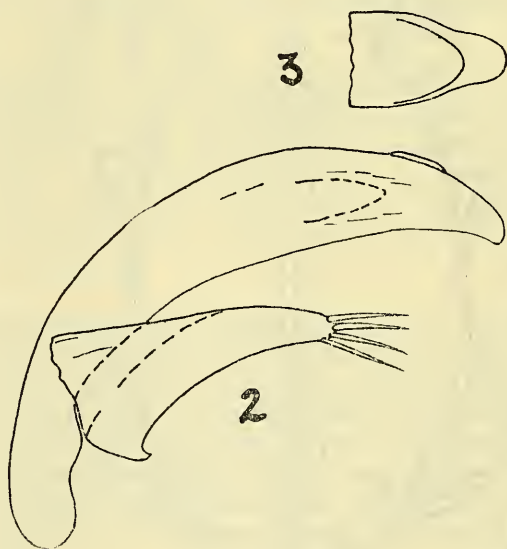


Fig. 2.— *T. jeanneli*, edeago vista ventral x 62.5

Fig. 3.— *T. jeanneli*, edeago vista dorsal, apex x 62.5.

S U M M A R Y

A new *Trechisibus* from Juan Fernandez archipelago, Robinson Crusoe Island is described. It is the only species belonging to the *nigripennis* group in spite the other insular form related with "*femoralis*" group. This circumstance is very interesting because *nigripennis* group's has mainland distribution.

R E S U M E

On décrit une nouvelle espèce de *Trechisibus* de Juan Fernández. Elle se caractérise pour être la seule à se ranger dans le groupe "*femoralis*" Jeannel. On donne un tableau des espèces de Juan Fernández.

BIBLIOGRAFIA

ANDREWES, H. E.

- 1931 Coleoptera-Carabidae of the Juan Fernández Island. In Skottsberg. The Natural History of Juan Fernández and Easter Island. 3 : 62 - 637.

BONNIARD, P.

- 1968 Les Carabiques du Chili. Tesis du grade de Docteur, pp. 1 - 391, 60 Figs., 2 Planches (no publicado).

JEANNEL, R.

- 1961 Sur quelques *Trechisibus* des environs de Punta Arenas (Coleoptera-Trechidae). Rev. Franc. d'Ent. 28 (1) : 5 - 7.

JEANNEL, R.

- 1962 Les Trechides de la Paleantarctide Occidentale. Biol. de l'Amérique Australe, 1 : 527 - 655, 253 figs.

SOLIER, A. J.

- 1849 Orden III. Coleópteros. In Gay, Hist. Fis. Pol. de Chile. IV : 105-380, 415-511.

STRANEO, S. L.

- 1955 Los insectos de las islas Juan Fernández. 23. Carabidae (Coleoptera). Rev. Chil. Ent. 4 : 121 - 144, 19 figs.

STRANEO, S. L.

- 1957 Los insectos de las islas Juan Fernández. 36. Carabidae (Coleoptera). Supplement. Rev. Chil. Ent. 5 : 445-449, Fig. 1.