

HALLAZGO DE MUMMUCIA PATAGONICA ROEWER 1934,  
EN LA ZONA DEL PAYNE, MAGALLANES, CHILE.

(Solifuga-Ammotrechidae).

Tomás Cekalovic K. (\*)

Aurora E. Quezada Q. (\*\*)

El 22 de Enero de 1966, en un viaje efectuado por el autor y don José Herrera a Magallanes, Rincón Negro, vertiente occidental del Cerro Cazador (51° 15' S.; 72° 33' W.), se colectó un ejemplar de *Mummucia patagonica* Roewer (Solifuga), hecho que amplía su distribución conocida.

Esta colecta extiende hacia el sur la distribución conocida del Orden Solifuga. La localidad chilena más austral que se tenía conocimiento hasta el momento era Colina (33° 18' S.; 70° 46' W.). La distribución más austral conocida para América, era Río Sta. Cruz, Argentina (49° 50' S.; 69° 05' W.).

La colecta de *M. patagonica* aumenta a dos las especies chilenas del género *Mummucia* Simon, 1879 (*variegata* (Gervais) y *patagonica* Roewer).

La presencia de *M. patagonica* en Rincón Negro constituye el record más austral conocido para el orden.

*Lista de las especies de Solifuga más comunmente citadas para Chile y sus localidades conocidas.*

*Mummuciella atacama* Roewer, 1934.

Atacama.

*Ammotrechel's goetschi* Roewer, 1934.

Antofagasta (Paposo); Atacama (Travesía); Coquimbo (La Serena, Coquimbo).

*Pseudocleobis morcicans* (Gervais), 1849.

Provincias Centrales.

---

(\*) Curador del Museo, Instituto Central de Biol. (Univ. de Concepción).

(\*\*) Depto. de Zoología, Instituto Central de Biol. (Univ. de Concepción).

- Pseudocleobis chilensis* Roewer, 1934.  
Aconcagua (Cuesta de Chacabuco).
- Mummucia variegata* (Gervais), 1849.  
Aconcagua (Papudo).
- Pseudocleobis andinus* (Pocock), 1899.  
Tarapacá (Polapi a Ascotan); Antofagasta (Guatín, Conchi, Cerro del Pajonal, Quebrada de Turipe); Atacama (Dulcinea, Quebrada Peralillo, Travesía); Coquimbo (El Tofo).
- Mummucina romero* Kraus, 1966.  
Santiago (Romero).
- Mummucina colinalis* Kraus, 1966.  
Coquimbo (Illapel); Aconcagua (Hacienda San Vicente); Santiago (Colina, Quebrada de la Plata).

Las localidades anotadas en la lista concluyen que el orden era conocido en Chile sólo desde Tarapacá a Santiago, (*Pseudocleobis morcicans*) ha sido señalado de "Provincias Centrales", sin indicación precisa de localidad.

### *MUMMUCIA PATAGONICA* Roewer

*Mummucia patagonica* Roewer, 1934, in Bronn's Klass. Ordn. Tierr. 5 (IV:4) : 584-585. Typo ♀, Patagonia, Río Santa Cruz, Argentina (no visto).

#### *Caracteres cromáticos:*

Cuerpo y articulaciones café amarillento uniforme con tres franjas anchas longitudinales, de color café negruzco; tarso y metatarso del pedipalpo, café amarillento, pinzas de los quelíceros igualmente café amarillento.

#### *Caracteres morfológicos:*

**Quelíceros.**— Bien desarrollados, biarticulados, formando dos pinzas fuertes. Dedo móvil con tres dedos anteriores, de los cuales el segundo es el más pequeño y el tercero el más grande; con un diente intermedio principal, cuatro laterales y dos mediales; el dedo móvil, al igual que en *M. variegata*, lleva un diente anterior, uno intercalar y uno principal, no posee diente medial.

**Propeltidio.**— Aproximadamente un cuarto más ancho que largo, con borde anterior anguloso y posterior redondeado. **Mesopeltidio** cerca de dos veces más ancho que largo y **metapeltidio** levemente más largo que ancho.

**Pedipalpos.**— Fémures más dilatados en la parte proximal, con fuertes espinas sub-cilíndricas y romas ubicadas en la región ventral del pedipalpo, distribuidos en la siguiente forma: fémur 2.2.2; tibia 2.2.2 y metatarso 2.2.2 respectivamente.

#### *Habitat:*

El biotopo donde se capturó el ejemplar se caracteriza por su vegetación de carácter estepario arbustivo con dominación de las siguientes plantas: *Mulinum spicatum* (neneo); *Berberis buxifolia* (ca-

lafate); *Verbena tridens* (mata negra); *Chilictrichium diffusum* (mata negra); *Senecio patagonica*; *Acaena ovalifolia* (cadillo o amor seco); y varias gramíneas, las más importantes *Stipa humilis* (coirón).

La temperatura promedio del mes de Enero, 1964, fue de 11°C., (datos de las Estancias Cerro Guido y Cerro Castillo). A pesar de la temperatura relativamente alta para la zona, el fuerte viento reinante obliga a la escasa fauna existente refugiarse bajo piedras, maderas, plantas, etc. *M. patagonica*, al igual que otros solifugos, vive bajo piedras semienterradas en suelo arenoso. Junto al ejemplar capturado, se encontró un espécimen de *Urophonius paynensis* (Scorpio-nida), y en lugares adyacentes de semejante biotopo las siguientes especies: *Pycnochila falaciosa* Chev. (Cicindelidae); *Barypus cliv-noides* Curt. y *Metius malachiticus* Dej. (Carabidae); *Trox hemi-phaer-i-cus* Burm. (Trogidae); *Tauricerastes patagonica* Phil.; *Auacopalpus pilicollis* Fairm. y *Sericoides* sp. (Scarabaeidae); *Eriopis connexa ma-gallanica* Phil. (Coccinellidae); *Epipedonota lata* Wat., *Nyctelia bremeri* Wat., *N. corrugata* Curt., *N. pegnai* Kulzer, *Emmalleroderma multipunctata* Curt., *Neopraocis reflexicollis* Solier y *Praocis* (*Praonoda*) *bicarinata* Burm. (Tenebrionidae); *Cylindrorhinus angulatus angulatus* Guer., *C. angulatus scrobiculatus* Burm., *C. costatus* Phil., *C. melanoleucus me-lanoleucus* Burm., *Adioristus patagonicus* Kuschel, *Scotoeborus his-pidus* (Kolbe) e *Hyperodes* sp. (Curculionidae); *Araucomyrmex antar-cticus* (Forel) y *Camponotus distinguendus* Spin. (Hymenoptera-Formi-cidae).

El ejemplar se encuentra depositado en la colección del Ins-tituto Central de Biología de la Universidad de Concepción (INCO).

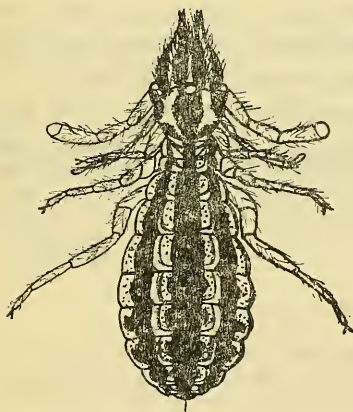


Fig. 1.—*Mummucia patagonica* Roe-wer (ejemplar de Magallanes)

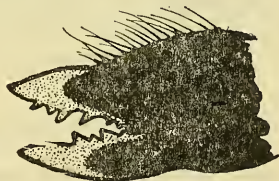


Fig. 2.—Quelíccero derecho (cara ex-terna) de *M. patagonica*.

## Resumen

Se comunica la presencia de *Mummucia patagonica* Roewer en Rincón Negro, Ultima Esperanza, Magallanes (51° 15' S., 72° 33' W.), lo que constituye el record más austral para el Orden Solifuga. Se incluye lista de plantas y Arthropoda componentes del biotopo.

## Abstract

The presence of *Mummucia patagonica* Roewer in Rincón Negro, Ultima Esperanza, Magallanes (51° 15' S., 72° 33' W.), is recorded, which constitute a southern most locality for the Order Solifuga. A list of plants and Arthropoda from this biotopo are listed.

## Bibliografía

- GERVAIS, P., 1849: "Aracnidos" in Gay, Hist. Fis. Pol. de Chile. Zool. 4 :14-17.
- KRAUS, O., 1966: "Solifugen aus Chile". Senck. Biol. 47 (3) : 181-84, figs. 1-5.
- KUSCHEL, G., 1958: "Nuevo Cylyndrorhininae de la Patagonia (Coleoptera-Curculionoidea, Aporte 18)". Inv. Zool. Chilenas. 4 : 231-252.
- KUZNEZOV, N., 1959: "La fauna de hormigas en el Oeste de la Patagonia y Tierra del Fuego". Acta Zool. Lill. 17 : 321-401.
- MELLO-LEITAO, C., 1924: "A new South-American Solpugid". Rev. Chil. Hist. Nat. 28 : 140-43.
- MELLO-LEITAO, C., 1936: "Etude sur les Arachnides de Papudo et Constitución (Chili) recueillis par le Prof. Dr. Carlos E. Porter". Rev. Chil. Hist. Nat. 40 : 112-129.
- MELLO-LEITAO, C., 1938: "Notas sobre Solifugos argentinos". Notas Mus. La Plata, 3 Zool. 15 : 265-271, 9 figs.
- MELLO-LEITAO, C., 1939: "Les Arachnides et la zoogeographie de l'Argentine". Physis 17 : 601-630.
- MILLOT, J. et VACHON, M., 1949: "Ordre des Solifuges" in Grasse. Traité de Zoologie 8 : 482-519.
- PEÑA, L., 1961: "Nuevos insectos para Chile". Mus. Nac. Hist. Nat. (Not. Mensual). 5 (60) : 1-2.
- PORTER, C., 1920: "Sobre algunos Artrópodos". Rev. Chil. Hist. Nat. 24 (6) : 153-160.
- ROEWER, C. F., 1932-1934: "Solifuga, Palpigradi" in Bronn's Klass. Ordn. Terr. 5 (IV:4) : 1-723, Leipzig.
- SAN MARTIN, P. y CEKALOVIC, T., 1968: "Escorpiofauna Chilena. I. Bothriuridae. Una nueva especie de *Urophonius* para Chile". Inv. Zool. Chilenas 13 : 81-100.