

**UN CASO DE FUSION DE ANTENITOS EN UN EJEMPLAR  
DE ANCISTROTUS CUMMINGI HOPE  
(COLEOPTERA, CERAMBYCIDAE)**

Alberto Larrain P.

Se describe un caso de fusión de antenitos en *Ancistrotus cummingi* Hope ("madre de la culebra"), citado por varias publicaciones en atención a las numerosas anomalías de este tipo que presenta la especie. Corresponde a una hembra, colectada en Concepción, Chile, el 26 de Noviembre de 1967, por el autor de esta nota.

El ejemplar mide 67,07 mm. desde el extremo de las mandíbulas hasta el borde posterior de los élitros. Es considerablemente robusto y totalmente normal, excepto por sus antenas. En ambos apéndices, el escapo y los antenitos, hasta el sexto inclusive, son normales en morfología y dimensiones. Los octavos antenitos presentan en sus bases sendas espículas, ubicada en los vértices de pequeñas vértebras o costillas, originadas en los séptimos antenitos. Estas estructuras están ubicadas en forma diagonal, y dispuestas en espiral de izquierda a derecha hacia el extremo del apéndice, de manera tal que constituyen puentes trans-articulares, fijando un punto de la arista circular que limita la carilla articular en el extremo distal del séptimo antenito, con la superficie del extremo proximal del octavo. Por lo demás, la antena izquierda es totalmente normal; observada por la región superior, la anomalía es apenas perceptible, y tan sólo en la arista ántero-inferior de la región proximal del octavo antenito es posible observar la pequeña espícula, de vértice más bien obtuso (fig 1), en el punto medio de la cresta, que disminuye de altura y tiene su fin en una estría ornamental que desciende suavemente por la zona proximal del octavo antenito, hasta confundirse con las otras estrías en la región posterior (fig. 2). La antena derecha, sin embargo, presenta la espícula en la región media inferior de la zona proximal del octavo antenito, y, a diferencia de lo que ocurre en la izquierda, el vértice de ésta es agudo (fig. 3). Aparece además un nuevo puente trans-articular, que refuerza la anormal sinartrosis. Tiene forma de cresta, dirección espiral, pero de derecha a izquierda, y no posee

ningún vértice mediano conspicuo que lo asemeje a los anteriormente descritos. Es una formación más discreta que las anteriores, que se diluye en una cresta poco pronunciada y finalmente en una estría ornamental. En su costado derecho presenta un surco circular que rodea la base de una pequeña protuberancia, cuyo vértice es levemente aguzado, confiriéndole un aspecto similar a las otras espículas, siendo éstas de tan diferente origen y ubicación. Esta estructura está ubicada en la región ántero-superior del séptimo antenito, formando parte de la arista circular que limita la carilla articular, en la región distal del antenito en cuestión (fig. 4).

En general las estrías ornamentales se mantienen normales, aunque aparecen realzadas y conspicuas en los extremos anteriores y posteriores de las crestas, coronando su vértice de mayor altura, las espículas, y en estas mismas formando retículos en ambos costados, los que dejan excavaciones o vesículas de tamaño relativamente considerable; en proporción a estas estructuras.

El punteado profundo de los extremos de los antenitos, característico de la familia, desaparece sólo en estos anormales puentes de anastomosis. Asimismo, la corona de tricos o vellosidades que existe normalmente en la misma zona, sólo desaparece en estas estructuras, manteniéndose en el resto de la zona articular no anastomosada con el antenito siguiente.

El ejemplar estudiado queda depositado en el Museo del Instituto Central de Biología de la Universidad de Concepción.

### *Summary*

An anomalous specimen of *Ancistrotus cummingi* Hope is described in the former lines. The anomaly, consisting in an oblique pair of bond-like structures, fuses the seventh and eighth antennae segments. The same process is found in both antennae, showing a very similar shape, with a little difference in size and absolute location.

### *Referencias Bibliográficas*

- BORROR, D. J. & DELONG D. M.: "An introduction to study of insects". Holt Rinehart and Wirsston, New York, 4<sup>o</sup> ed. 1959.
- CEKALOVIC, T.: "Un caso de cefalomelia en *Ancistrotus cummingi* Hope de Chile. Not. Mens. Mus. Nac. Hist. Nat. N<sup>o</sup> 134. Sept. 1967.
- DALLAS, E. D.: "Anomalía en coleópteros chilenos". Rev. Chil. Hist. Nat. 30:73-83. 1926.  
"Un *Ancistrotus cummingi* Hope monstruoso". Ibid. 31:12-14. 1927.  
"Dos *Ancistrotus cummingi* Hope anisópteros". Ibid. 38:71-73. 1934.  
"Ectromelia en un coleóptero chileno". Ibid. 42:115-117. 1938.

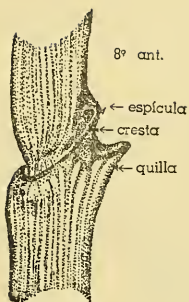


Fig. 1.—Antena izquierda 7º y 8º antenito. Vista por la región ántero-superior.

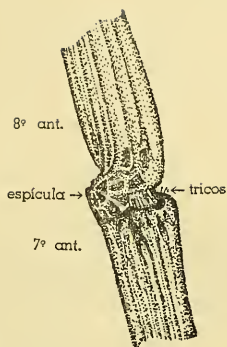


Fig. 2.—Antena izquierda 7º y 8º antenito. Vista por la región póstero-inferior.

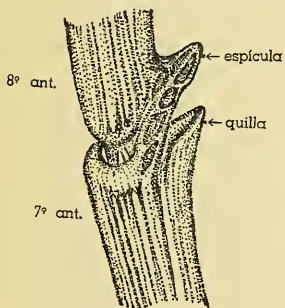


Fig. 3.—Antena derecha 7º y 8º antenito. Vista por la región ántero-superior.

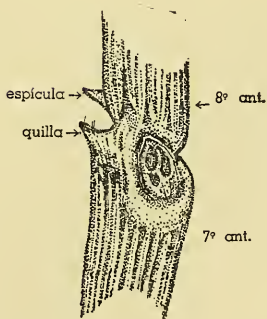


Fig. 4.—Antena derecha 7º y 8º antenito. Vista por la región póstero-inferior.