

NUEVA SUBESPECIE DE MARIPOSA DE CHILE

***Argyrophorus argenteus barrosi*, Nov Ssp.**

(Lepidoptera-Satyridae)

LUIS E. PEÑA G.

Estación Experimental Agronómica
Universidad de Chile. Research
affiliate in Zoology, Peabody
Museum, Yale University

Al sur de Tongoy, lugar costero de la Provincia de Coquimbo, aproximadamente a 50 km. al sur de Coquimbo, existen extensiones de pastizales en medio del desierto arbustivo, tan característico de esa región de la provincia. Desde este lugar, perteneciente a la Hacienda El Tangué, mi amigo Octavio Barros V. trajo una serie de insectos que se integraron a mi colección. Entre este material encontré 10 ejemplares del más llamativo **Satyridae** chileno, el **Argyrophorus argenteus** Bl. mariposa que se encontró abundantemente en toda el área recorrida, durante el mes de Enero y parte de Febrero de este año 1967.

Debido a ciertas diferencias con las otras subespecies conocidas he creído conveniente proponer la creación de una nueva, que con todo agrado dedico a mi amigo y colector.

Años atrás colecté un ejemplar de **Argyrophorus argenteus** Bl. en la localidad de Ñagú a orillas del mar, en frente al puerto de Los Vilos, llamándome mucho la atención este hallazgo, tratándose de una mariposa conocida de zonas de altitud. El ejemplar en pésimo estado, me hizo pensar que se trataba de un ejemplar extraviado y no lo tomé en consideración. Recientemente el Dr. Luciano Campos S. me comunicó el haber observado muchos ejemplares volando, también, al sur de Tongoy, durante ese mismo mes de Enero.

Siendo, como he manifestado, **Argyrophorus argenteus** Bl. (Figs. 1-2) una especie típica de altitud, en nuestro país, es notable el descubrimiento de Barros, al encontrar una población tan numerosa a orillas del mar.

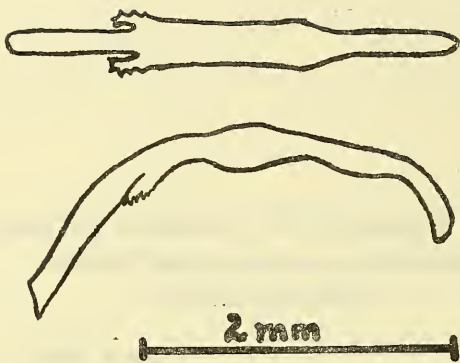


Fig. 1.—Genitalia del macho de *Argyrophorus argenteus* Blanch.

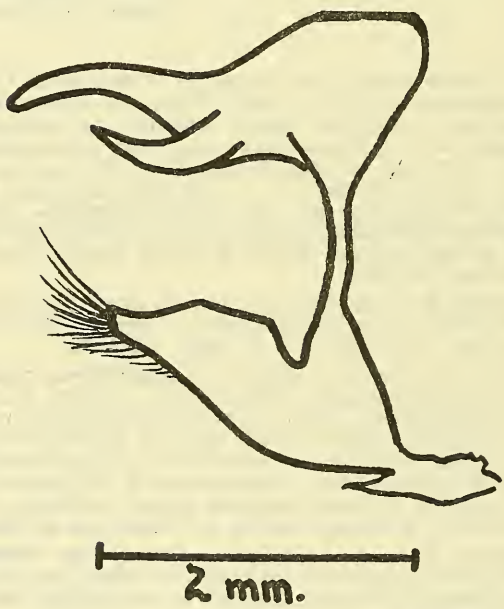


Fig. 2.—Armadura genital del macho de *Argyrophorus argenteus* Blanch.

La distribución de la especie es bastante amplia en Chile. Se le ha recolectado en la Cordillera de Los Andes desde el paralelo 30° lat. Sur hasta 46°30' lat. Sur, (Chile Chico, Aysén: Peña, Barría y Rottmann, Enero 1961). En la zona central del país se encuentra siempre en alturas de más de los 1.800 m y hacia el sur, naturalmente, a menores altitudes. Se ha descubierto una población en la Cordillera de la Costa en las provincias de Santiago, Valparaíso, O'Higgins y Colchagua, también en zonas superiores a los 1.800 m. Más hacia el sur la abundancia de esta especie es relativa y se pueden observar ejemplares en las alturas de la Cordillera de Nahuelbuta, sobre los 1.100 m. Una población interesante es la descubierta por el Dr. Dillman S. Bullock en las inmediaciones de Angol, la que sirvió de base a Ureta (Bol. Mus. Nac. Hist. Nat. XXVI 6: 164-165), para describir la ssp. *elinooides*. En la Patagonia de Argentina es abundante en algunas áreas de la estepa. En general, esta especie se halla asociada con gramíneas características de altura o de ciertos tipos de regiones esteparias o desérticas. Con la población descubierta por Barros en Tongoy, aparece esta especie habitando zonas de alturas inferiores a los 50 m de altitud.

Argyrophorus argenteus barrosi nov ssp.

DESCRIPCIÓN: Tamaño mediano (Figs. 3-4) ni tan grande como *elinooides* Ur. ni tan pequeña como *argenteus* Bl. en general acercándose más a *elinooides* Ur. Dibujos de la faz interior de las alas de los machos muy oscuros. Hembras careciendo de las manchas grises que en las otras subespecies existen en la faz superior de las alas, siendo éstas notablemente más plateadas. Se mantiene la faja marginal gris, la cual está bien delimitada. La mancha apical de las alas delanteras que existe en la hembra, carece de la aureola gris, presente en las otras subespecies. El color general de la superficie de las alas, en ambos sexos, de un plateado más brillante e intenso. La forma de las alas es notablemente más redondeada que en la especie típica, dando la impresión que el borde exterior del ala delantera está en ángulo agudo con el borde inferior de esa misma ala, lo que también ocurre en *elinooides* Ur. y no con *argenteus* Bl. y en especial con aquellos ejemplares de la estepa patagónica, cuyo ángulo es sumamente obtuso. Las alas presentan una mayor superficie en *barrosi*. La armadura genital del macho, no presenta notables diferencias como se puede apreciar en las figuras, siendo de menor tamaño que en la especie típica.

TIPOS: Holotipus macho y Allotipus hembra, en la colección: el primero del Museo Nacional de Historia Natural de Santiago y el segundo en mi colección particular, ambos del sur de Tongoy, Prov. de Coquimbo, Enero 1967, Col. y leg. O. Barros V.; Paratipus: 3 machos y 1 hembra en mi colección, 1 hembra en la colección del Museo Nacional de Historia Natural de Santiago, 1 macho y 1 hembra en la colección de la Estación Experimental Agronómica de la Universidad de Chile y 1 macho en el Instituto Miguel Lillo de Tucumán, todos de la misma localidad, fecha y colector que el tipo.

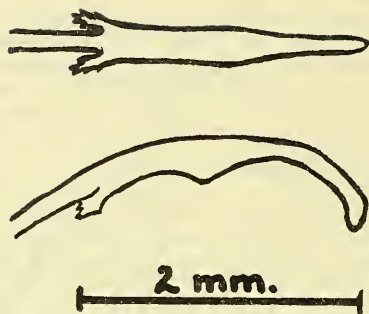


Fig. 3.—Genitalia del macho de *Argyrophorus argenteus barrosi* nov. ssp.

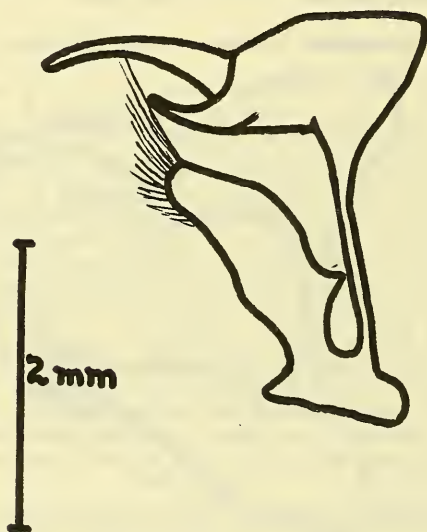


Fig. 4.—Armadura genital del macho de *Argyrophorus argenteus barrosi* nov. ssp.

BIOLOGIA: Casi nada se conoce sobre la biología de esta especie. Se le encuentra libando en flores de color amarillo. La hembra es de vuelo pesado y usa refugiarse entre las punzantes hojas del coirón (*Gramínea, stipa?* etc.), que abunda en las áreas de dispersión

de la especie. Las únicas observaciones de ovoposición que se han realizado corresponden a las hechas por O. Barros en la ssp. que lleva su nombre: "La hembra se posa sobre las hojas del coirón, colocando sus huevos sobre la cara inferior de las hojas, es decir, sobre la cara que mira hacia el suelo o hacia el exterior de la planta. Esta ovoposición es lenta y los huevos son colocados uno a uno y en línea". El huevo es redondo, achatado en un extremo, es de color amarillo pálido. A medida que el huevo se va incubando, va tomando un color plateado, apareciendo por transparencia, los dibujos de la larva, que en él se incubaba, como bandas transversales oscuras que llegan hasta la línea ecuatorial, y que son en número de seis. Intercalados entre ellas se ven puntos negros con cierta distribución simétrica, que corresponde a los opérculos de la larva. No fue posible criar la larva una vez que se produjo la eclosión.

OBSERVACIONES SOBRE MARIPOSAS DE CHILE

(Lepidoptera)

(Figs. 5-8)

1) Nuevos datos sobre la presencia de *Faunula patagonica* Mabilite (Lepidoptera, Satyridae), en Chile.

En el N° 96 del mes de Julio de 1964 del Noticiero Mensual del Museo Nacional de Historia Natural de Santiago, publiqué una corta nota sobre el hallazgo de *Faunula patagonica* Mab. en la región esteparia de la Provincia de Aysén.

Nuevamente he recolectado esta especie en Chile-Chico, región tan llena de novedades, durante los días que estuve acampado en las inmediaciones del Lago José Miguel Carrera, en la expedición que efectuara conjuntamente con el Dr. Evert I. Schlinger a la Patagonia chileno-argentina. Es una mariposita muy común en la zona y solo la he colectado en áreas abiertas y de tipo estepario. Los ejemplares colectados están depositados en la colección del Museo Nacional de Historia Natural, en la Colección de la Estación Experimental Agronómica de la Universidad de Chile y en mi colección particular. Además de ser común esta especie en el lado chileno es abundante en muchos lugares de las provincias argentinas de Chubut y de Neuquén.

2) Nuevas localidades para dos especies de *Lycaenidae*.

Revisando el material de Lepidopteros integrado a mi colección y procedentes de la región patagónica, he encontrado dos especies de *Lycaenidae*, recolectadas en Chile-Chico.

La distribución de los *Lycaenidae* en Chile abarca hasta la fecha desde la provincia de Tarapacá hasta la de Chiloé. En su mayoría, las especies habitan en las provincias de Tarapacá y de Antofagasta y solo dos especies se han encontrado al sur del río Bío-Bío,

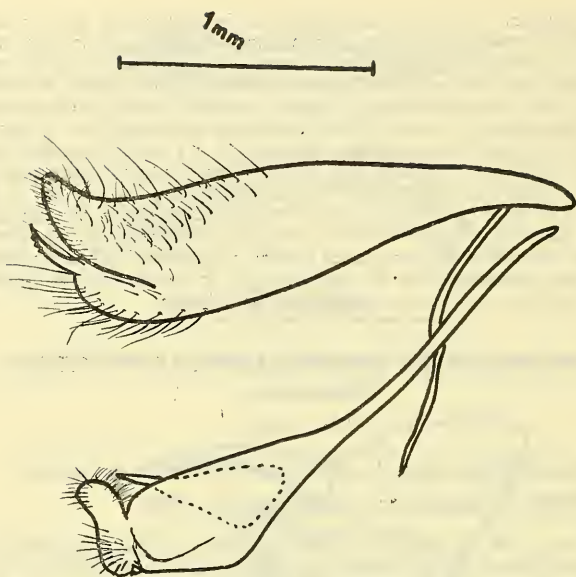


Fig. 5.—Armadura genital del macho de *Itylos andina* (Calv.) Vegas del Flaco, Nov. 29, 1957.

una de ellas es la de *Thecla ameriscensis* Bl. que es muy común desde Coquimbo a Chiloé y la otra es *Itylos plumbea* (Butler) que con su subespecie *grata* (Köhler), avanza hasta la cordillera de Bío-Bío, en las inmediaciones del río Bío-Bío.

El descubrimiento de dos especies en la zona esteparia de Aysén, más exactamente en Chile-Chico, no son extrañas al tratarse de *Itylos andina* (Calvert) y de *Itylos plumbea grata* (Köhler), ya que ambas son características de zonas andinas y esteparias. Es así que en 1889, Mabille (Nouv. Arch. Mus. Paris, p. 143) describe como de Punta Arenas la *Lycæna patago* Mab., que posteriormente se colocó en sinonimia de *Itylos plumbea* (Butler), especie que nunca se volvió a coleccionar en dicho lugar, lo que no es de extrañar debido a la falta de entomólogos que hayan visitado esas regiones en forma acuciosa. Como ejemplo baste señalar el descubrimiento de *Hypsochila argyrodice* (Staud.) en las inmediaciones de Monte Aymond, especie en extremo abundante allí y cerca del estrecho de Magallanes, descubrimiento hecho solamente en nuestra expedición a esa zona entre 1960 y 1961. Con el hallazgo de *Itylos plumbea* (Köhler) en la zona indicada de Aysén (24/31-Dic.-1960), y posteriormente hallada en can-

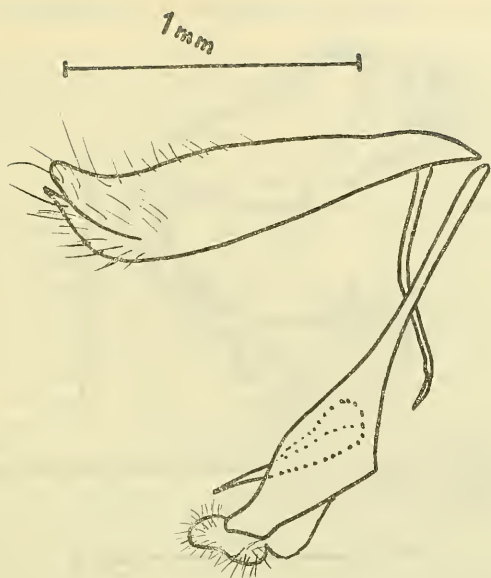


Fig. 6.—Armadura genital del macho de *Itylus andina* (Calv.). Chile Chico, Enero, 1961.

tidades en la Patagonia argentina en las cercanías de Río Mayo, (20-Nov.-1966), durante la expedición Universidad de Chile - Universidad de California, en la que participé, no es dudoso que esta especie pueda encontrarse aun más al sur del continente. Por lo tanto no considero errado colocar a *Lycaena patago* Mabille, como sinónimo de *Itylos plumbea grata* (Köhler).

La otra especie, *Itylos andina* (Calvert) recolectada en ambas expediciones ya citadas anteriormente, es bastante abundante en Chile-Chico.

Los ejemplares de las dos especies citadas: *Itylos andina* e *Itylos plumbea grata* colectados en Chile-Chico no tienen mayores diferencias con los ejemplares de otras zonas más nortinas de Chile, solo se nota una disminución del tamaño en las especies australes. El aparato genital del macho es más pequeño en los ejemplares de Chile Chico, como se puede apreciar en las figuras incluidas.

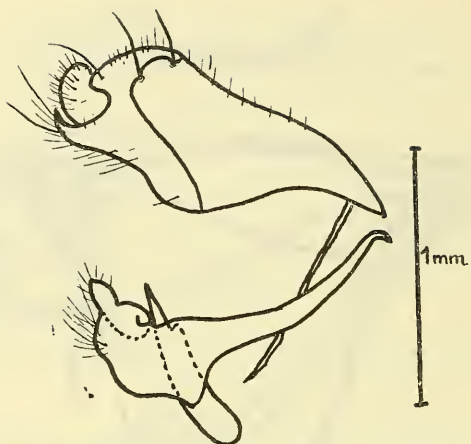


Fig. 7.— Armadura genital del macho de *Itylos plumbea plumbea* (Butl.). Cerro Purgatorio, Santiago, 22-XII-1950.

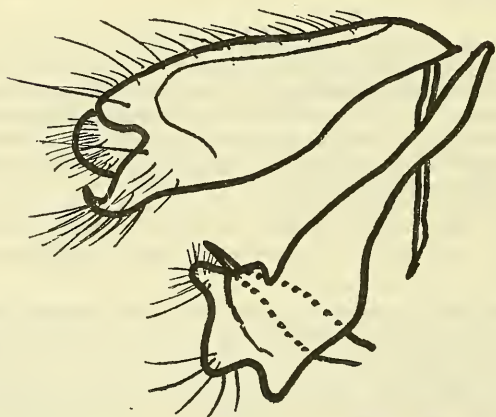
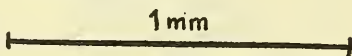


Fig. 8.— Armadura genital del macho de *Itylos plumbea grata* (Köh.). Chile-Chico, 24/31-XII-1960.

3) Revalidación de *Cosmosatyrus chiliensis elwesi* Bryk

Gracias a las facilidades del Director del Riksmuseums de Estocolmo (Suecia), he podido integrar a mi colección un ejemplar Paratypus de la especie que Felix Bryk describiera de la Patagonia de Argentina. Dicho ejemplar posee la etiqueta de Paratypus y otra que dice: "Lago Nahuelhuapi, Patagonien 1932-34, Exp. Ljungner. 780 m. 1934, 29/-28/2". Este ejemplar corresponde a la serie de 5 Paratypus machos y del Typus del mismo sexo, en los cuales F. Bryk se basó para la descripción de su nueva subespecie *Cosmosatyrus chiliensis elwesi*. (Arkiv Zool. 1944, 36A, 3: 1-30, 2 Taf.).

De la observación de este ejemplar y de la descripción de Bryk se deduce, simplemente, que Herrera, al describir su nueva subespecie *magellanicus* o subestimó el trabajo de Bryk o lo desconoció y no consultó la serie de typus, ya que las nimias características de su subespecie *magellanicus*, concuerdan con el ejemplar de Bryk, además de concordar con los numerosos ejemplares que poseo de diversos lugares de la Estepa Patagónica de Chile y de Argentina.

Resumiendo: Herrera, indirectamente revalida la subespecie de Bryk, pasada a sinonimia de la especie típica, al describir su nueva subespecie. Por lo tanto, *Etcheverrius chiliensis magellanicus* Herrera, queda bajo sinonimia de *Cosmosatyrus chiliensis elwesi* Bryk.

Es de lamentar que cada vez que aparecen trabajos sobre ciertos grupos de mariposas de Chile, (ver: J. Herrera "Etcheverrius y Palmaris nuevos géneros de Satyridae andinos (Lepidoptera)": Publ. Centr. Est. Ent. N° 7: 57-73 y J. Herrera y M. Etcheverry "Stuardosatyrus nuevo género de Satyridae y revalidación de la especie *williamsianus* Butler 1868 (Lepidoptera)", l.c. 74: 97, etc.) sólo se aumenta la confusión que hay en su taxonomía.

4) Nueva localidad para *Lybitheana carinenta* (Cram.)

Revisando el material de mariposas de Chile recolectado por don Rafael Barros V. encontré un ejemplar de *Lybitheana carinenta* (Cram.), especie tan común en todo el territorio central-norte de Argentina y de otros países americanos. El ejemplar recolectado por Barros es de Llico. Prov. de Curicó, y fue recolectado en la playa de este balneario el 12 de febrero de 1932. Con eso se agrega otro ejemplar de esta especie, visitante temporal en nuestro territorio y de gran rareza en nuestro país. Esta especie se ha citado en nuestro país, como recolectada entre Talca y Linares. El ejemplar en referencia se haya depositado en mi colección particular.

