

DEL INSTITUTO DE ANATOMÍA
PATOLÓGICA

de la

Universidad de Concepción (Chile)

Director: Prof. Dr. Ernesto Herzog

Sobre la existencia de larvas de *Linguatula*
(nódulos de *Pentastomum denticulatum*)
en el material de autopsias del Ins-
tituto de Anatomía Patológica de
la Universidad de Concepción

por

Francisco Behn

(Recibido por la Redacción el 26—XI—37)

Desde hace algunos meses nos ha llamado la atención que los hígados de una serie de individuos fallecidos de cualquier enfermedad presentaban en su superficie inmediatamente por debajo de la cápsula de Glisson uno o más nodulitos duros blanquecinos y del tamaño de un grano de mijo más o menos. Últimamente nos hemos fijado más detenidamente en la presencia de estos nodulitos y pudimos constatar que en realidad eran bastante frecuentes; en efecto en las últimas 100 autopsias los hemos encontrado 4 veces. Examinándolos en cortes histológicos pudimos constatar que se trata sin duda de pequeños quistes de paredes gruesas que contienen cada uno una larva de la *Linguatula rhinaria* (*Pentastomum denticulatum*) un artrópodo considerado arácnido vermiforme, pero en realidad de posición sistemática todavía bastante dudosa, y que al estado adulto vive en las fosas nasales del perro. La identificación de estas larvas es relativamente fácil, pues presentan un cuerpo formado por numerosos segmentos cada uno cubierto de una hilera de ganchitos. Aunque todas las larvas encontradas por nosotros se presentaban muertas y fuertemente calcificadas (como es lo corriente en la especie humana) pudimos sin embargo, encontrar en todas ellas por lo menos algunos ganchos ciertamente muy distintos de los de la *Taenia equinococcus* que son los úni-

cos con los cuales podría ser posible confundirlos. En un ejemplar aún fué visible con toda claridad la estructura segmentada del parásito (fig. 2). (Véase además fig. 1).

Con esto queda demostrado que también en Chile se observa en el hombre el estado larval de la *Linguatula rhinaria* (*Pentastomum denticulatum*) que desde ya hace casi un siglo fué encontrada por primera vez en diferentes países de Europa. Por lo demás nuestro hallazgo no tiene en realidad nada de extraordinario, pues por una comunicación verbal del Prof. **Wilhelm** estábamos en conocimiento que él ha encontrado la *Linguatula* adulta en las fosas nasales de un perro de Concepción.

En vista de que según nuestras observaciones la presencia de larvas enquistadas en hígados humanos de esta región es relativamente frecuente, trataremos de dilucidar por estudios ulteriores la frecuencia exacta y trataremos de establecer al mismo tiempo, si en realidad carecen en absoluto de una importancia patológica para la especie humana, como lo afirma la mayoría de los autores.





FIG. 1.—Nódulo del Pentastomun (larva de *Linguatula rhinaria*) en el hígado humano.

Tinc.: H. E.

Obj.: 3

Ok.: Phot 3

Aum.: 29 ×

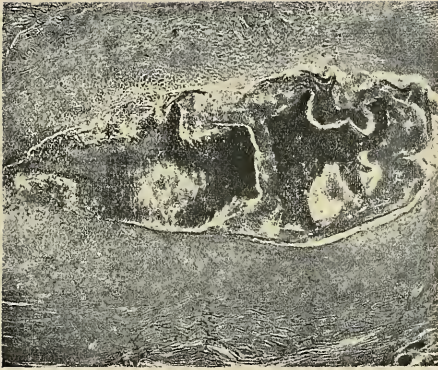


FIG. 2.—Larva de *Linguatula rhinaria* (*Pentastomon denticulatum*) en el hígado del hombre.

Tinc.: H. E.

Obj.: 10

Ok.: Phot 3

Aum.: 64 ×

