

Contribuciones al Estudio de la Antropología Chilena

III. La disposición de las crestas papilares de las falangitas en los indígenas de la provincia de Cautín

CON UNA FIGURA

por

K. O. Henckel

Como hemos visto en otra ocasión (1) faltan hasta hoy día—si prescindimos de las escasas observaciones proporcionadas por Cummins (1930) y otros a base de sólo muy pocos individuos—datos suficientes acerca de la disposición de las crestas papilares de las falangitas en los indígenas de América. Por eso me dirigí a Temuco en Abril de 1933 con la intención de recoger datos útiles para la comparación con los resultados ya obtenidos en la provincia de Concepción y examinar dactilogramas de indígenas depositados en la Prefectura de la provincia de Cautín. Gracias a la bondad del señor Gilberto Llanos Valenzuela, jefe de la Oficina de Identificación de Temuco, a quien me permito expresar aquí mis sinceros agradecimientos por su amable acogida, me fué posible conocer los dactilogramas de 246 indígenas exclusivamente masculinos de la provincia de Cautín (mapuches), quienes o por delitos fueron llevados a la policía o sacaron su carnet de identificación.

El porcentaje de los tipos Galtonianos se halla en la tabla 1.

Si comparamos la distribución de los tipos Galtonianos encontrada en los indígenas de la provincia de Cautín con los datos obtenidos en las demás poblaciones americanas mencionadas, hemos de enterarnos del hecho, que con respecto al carác-

(1) Véase "Contribuciones al estudio de la Antropología Chilena I. La disposición de las crestas papilares de las falangitas en la población de la provincia de Concepción". Bol. Soc. Biol. Concepción, V-VI, p. 25. 1931-32.

TABLA 1

Porcentaje de los tipos Galtonianos en varias poblaciones americanas (1)

	A	P. cub.	P. rad.	P. c+r	V	n	
Indígenas de la provincia de Cautín	6,95%	50,53%	5,53%	56,06%	36,99%	246	
Provincia de Concepción Hombres	4,83 „	54,50 „	4,36 „	58,86 „	36,31 „	61545	Henckel (1931/32)
Indígenas de Méjico y Guatemala	2,3 „	52,9 „	2,6 „	55,5 „	42,0 „	34	Cummins (1930)
Maya	6,4 „	40,8 „	1,6 „	42,4 „	51,2 „	25	Downey (1927)
Tarahumara	2,7 „	43,5 „	1,9 „	45,4 „	51,8 „	26	Downey (1927)
Arapahoes	4,6 „	44,2 „	3,6 „	47,8 „	47,6 „	50	Leche (1933)
Comanche	6,3 „	48,5 „	1,9 „	50,4 „	43,3 „	67	Cummins y Goldstein (1932)

ter antropológico en referencia, existe una diferencia profunda entre los mapuches del sur de Chile y los grupos de indígenas centro y norteamericanos. Estos últimos muestran en su totalidad mayor frecuencia de verticilos que los indios de la provincia de Concepción y en cambio menor frecuencia de presillas. A pesar de que los datos sobre los Maya y Tarahumara, en vista del escaso número de observaciones, no permiten conclusiones definitivas, se puede—sin embargo—suponer con un grado suficiente de probabilidad, que con respecto a la distribución de los tipos papilares dentro de la raza americana existen diferencias considerables en dirección de norte a sur. Estas diferencias son mayores que las que han sido constatadas dentro de la raza mongolida (véase **Henckel** (1933, tabla 2).

Aquí podría objetarse que la población indígena de la provincia de Cautín está cruzada con la raza blanca, principalmente en los alrededores inmediatos de la ciudad de Temuco. Y en realidad no cabe duda que hasta cierto grado existe una mezcla entre chilenos e indígenas. Ya en los tiempos de la colonia se

(1) En adelante se usarán las abreviaturas siguientes: "A" significa arco, "P. cub." presilla cubital, "P. rad." presilla radial y "V" verticilo.

efectuaron tales cruzamientos con motivo de robos de mujeres o por otras causas semejantes. Aun hoy día se observan por una u otra razón casos de mezcla. Sin embargo sería exagerado afirmar que por tales sucesos el carácter racial de los indígenas de la provincia de Cautín en general haya cambiado. De todos modos las diferencias que existen entre los mapuches y los grupos de indígenas norte y centroamericanos descritos por Cummins y Goldstein, Downey, Leche, no se explican por la suposición de ocasionales mezclas raciales.

Nuestro grupo de indígenas del sur de Chile exhibe así una distribución de los tipos papilares que difiere bastante de la que se ha encontrado en Norte- y Centroamérica. Mientras que ésta está caracterizada por un porcentaje relativamente elevado de verticilos en combinación con una cantidad relativamente pequeña de presillas, asemejándose así mucho a la distribución típica para la raza mongolida, nuestro grupo mapuche exhibe una distribución de los tipos Galtonianos, que más o menos es parecida a la de una población del sur de Europa. Desde este punto de vista los resultados obtenidos por las investigaciones realizadas en la provincia de Concepción ganan mayor importancia. Dadas las diferencias poco significantes entre poblaciones del sur de Europa e indígenas de América, la distribución porcentual de los tipos Galtonianos no representa un carácter antropológico que inmediatamente nos permitiese analizar la composición racial de la población chilena.

La tabla 2 presenta la distribución diferente de los tipos papilares en el lado derecho y en el izquierdo.

TABLA 2

Porcentaje de los tipos papilares en la mano derecha e izquierda

Mano derecha: A = 6,34%	Mano izquierda: A = 7,56%
P. cub. = 46,99 „	P. cub. = 54,06 „
P. rad. = 7,07 „	P. rad. = 3,99 „
V = 39,60 „	V = 34,39 „
	54,06%
	58,05%

En analogía a los resultados obtenidos en la provincia de Concepción los arcos se hallan en mayor cantidad en la mano izquierda que en la derecha. Los verticilos se encuentran más a menudo en la mano derecha que en la izquierda. En cambio las presillas se observan con mayor frecuencia en la izquierda que en la derecha. Sorprende el porcentaje elevado de presillas radiales en la mano derecha; pero como este tipo papilar es en

general relativamente escaso, no debe atribuirse demasiada importancia a este hecho.

Como ya se ha desprendido de las observaciones realizadas en la provincia de Concepción, existen en el sentido de Bonnevie (1924) ciertas relaciones entre los tipos Galtonianos y determinados dedos. Sobre este punto instruye la tabla siguiente.

TABLA 3

Distribución de los tipos Galtonianos en los distintos dedos

Mano derecha:		Mano izquierda:	
1. dedo	A = 4,47% P. cub. = 27,64,, P. rad. = 2,44,, V = 65,45,,	1. dedo	A = 6,91% P. cub. = 35,37,, P. rad. = 2,44,, V = 55,28,,
2. dedo	A = 16,26% P. cub. = 25,20,, P. rad. = 26,02,, V = 32,52,,	2. dedo	A = 18,70% P. cub. = 34,15,, P. rad. = 14,63,, V = 32,52,,
3. dedo	A = 6,50% P. cub. = 66,67,, P. rad. = 3,25,, V = 23,58,,	3. dedo	A = 6,10% P. cub. = 69,51,, P. rad. = 2,03,, V = 22,36,,
4. dedo	A = 2,41% P. cub. = 34,15,, P. rad. = 2,44,, V = 60,97,,	4. dedo	A = 2,85% P. cub. = 43,50,, P. rad. = 0,40,, V = 53,25,,
5. dedo	A = 2,03% P. cub. = 81,30,, P. rad. = 1,22,, V = 15,45,,	5. dedo	A = 3,25% P. cub. = 87,81,, P. rad. = 0,40,, V = 8,54,,

En ambos pulgares y dedos anulares se encuentran con mayor frecuencia los verticilos; sin embargo este hecho es más notorio en la mano derecha que en la izquierda. Arcos y presillas radiales se hallan con preferencia en los índices; mientras que los arcos se presentan con mayor frecuencia en el lado izquierdo que en el derecho, las presillas radiales se observan más a menudo en la mano derecha que en la izquierda. Presillas cubitales se encuentran por su mayor parte en los muñiques y los dedos medianos. Estos resultados coinciden en general con los datos obtenidos en la provincia de Concepción y con los que Cummins ha proporcionado a base de indígenas de Centroamérica.

Como en las investigaciones anteriores se ha prestado especial atención a la cuestión hasta qué punto existe simetría en

la manera de disponerse las crestas papilares en relación con pares de dedos homólogos. Con este fin se determinó el número de individuos en que se observó simetría en 5, 4, 3, 2, 1 y 0 pares de dedos; al efectuar tal operación no se diferenció entre presillas radiales y cubitales. En la tabla 4 se exponen los resultados así obtenidos, junto con los de la provincia de Concepción y los datos que por su parte Grüneberg (1928) proporciona a base de una investigación efectuada en 302 alemanes.

TABLA 4

Simetría de los pares de dedos homólogos

	Indígenas de la Provincia de Cautín (n = 246)	Provincia de Concepción (Hombres) (n = 61150)	Alemanes seg. Grüneberg, 1928 (n = 302)
en 0 par de dedos	— = —	46 = 0,07%	1 = 0,3%
en 1 par de dedos	2 = 0,81%	657 = 1,07 „	11 = 3,6 „
en 2 pares de dedos	22 = 8,94 „	4583 = 7,45 „	30 = 9,9 „
en 3 pares de dedos	57 = 23,17 „	13851 = 22,52 „	73 = 24,1 „
en 4 pares de dedos	92 = 37,40 „	24861 = 40,42 „	102 = 33,7 „
en 5 pares de dedos	73 = 29,68 „	17512 = 28,47 „	85 = 28,1 „

Como se desprende de esta tabla, obsérvase en todas las poblaciones consideradas con mayor frecuencia simetría en cuatro pares de dedos homólogos.

En un total de 1230 pares de dedos se encuentran 950 simétricos, o sea 77,24%, y 280 asimétricos, o sea 22,76%. Estos porcentajes corresponden perfectamente a los que se obtuvieron en la provincia de Concepción y también a los datos proporcionados por Grüneberg. Este resultado es de interés general. Demuestra que el grado de simetría o de asimetría respectivamente de los tipos papilares en los dedos es completamente igual en poblaciones de mayor o menor mezcla racial. De este modo el cruzamiento de razas no conduce—como varios autores lo han supuesto—a una mayor frecuencia de asimetría, por lo menos no se observa tal hecho en el tipo de las crestas papilares de las falangitas.

Para el análisis más amplio de los dactilogramas se empleó de nuevo el método de los manuarios indicados por Poll. En el bimanuario (véase tabla 6) faltó debido al número relativamente pequeño de las observaciones más de la mitad de las 66 combinaciones posibles, de manera que sólo 30 están realizadas.

Como en todas las poblaciones europeas y asiáticas de quienes ya se ha analizado el bimanuario, la mayor cantidad de individuos se acumula en el cateto vertical. En los europeidos

TABLA 6
Bimanuario

3,25										
3,25										
5,69										
6,91										
6,50	0,81									
6,50	1,22									
9,35	1,63	0,81								
10,16	2,03	1,63								
10,16	4,47	1,63	0,41							
4,88	2,44	1,63				0,81				
3,66	2,44	2,44	0,41	2,03		1,22	0,41			1,22

(2,000 hamburgueses seg. **Virchow-Poll**, 1931) el campo más inferior del cateto vertical, que corresponde a la combinación 0 A 10 P 0 V, está representado con el mayor número de observaciones; hacia arriba disminuye la frecuencia. Al revés en los mongoloides (1,733 japoneses seg. **Virchow-Poll**, 1931) casi todos los campos del cateto vertical están representados de un modo más o menos igual. En la población de la provincia de Concepción (compárese fig. 1 de **Henckel**, 1933), la frecuencia sube en el cateto vertical de la combinación 0 A 10 P 0 V hasta la combinación 0 A 8 P 2 V, para bajar continuamente hasta la combinación 0 A 0 P 10 V. Un comportamiento semejante muestra el cateto vertical del bimanuario de los indígenas de la provincia de Cautín, en donde las combinaciones 0 A 8 P 2 V y 0 A 7 P 3 V están representadas con frecuencia igual.

La serie total de los verticilos del bimanuario nos indica cuantos individuos hay con 0, 1, 2 hasta 10 verticilos. Aquí existen diferencias muy características como lo muestra la siguiente exposición gráfica.

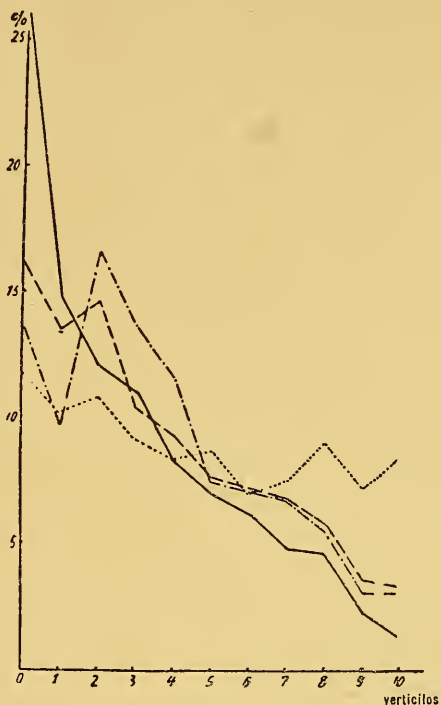


Fig. 1. Series totales de verticilos en los bimanuarios de diferentes poblaciones. ——— Hamburgueses; - - - - - Concepción; - · - · - indígenas de la provincia de Cautín; japoneses.

Los dos extremos los representan europeidos (hamburgueses) por un lado, mongolidos (japoneses) por el otro, mientras que los chilenos de la provincia de Concepción ocupan una posición intermedia. Los indígenas de la provincia de Cautín ofrecen mucho menos individuos con 0 y 1 verticilo, más con 2, 3 y 4 verticilos que la población de la provincia de Concepción; la cantidad de personas con numerosos (5 hasta 10) verticilos es aproximadamente igual en ambos grupos.

También en los unimanuarios (compárese tabla 7) faltan, por la cantidad de observaciones relativamente reducida, varias

TABLA 7

Unimanuarios

7,32					
9,76					
16,26	0,40				
21,14	3,67				
16,67	5,69	0,40			
10,16	2,44	2,44	2,03	0,40	1,22

Mano derecha

5,28					
9,35					
12,60	0,40				
17,48	2,85				
21,14	6,50	2,81	0,40		
10,57	6,50	2,85	1,63	0,40	1,22

Mano izquierda

combinaciones, en el lado derecho seis, en el izquierdo cinco. Las asimetrías bilaterales ya mencionadas antes encuentran de nuevo su expresión clara en los unimanuarios.

BIBLIOGRAFIA

Bonnevie, K., 1924, Studies on Papillary Patterns of Human Fingers. Journ. Genet., 15.

Cummins, H., 1930, Dermatoglyphics in Indians of Southern Méjico and Central América. Amer. Journ. Phys. Anthrop., 15.

Cummins, H. y Goldstein, M. G., 1932, Dermatoglyphics in Comanche Indians. Amer. Journ. Phys. Anthrop., 17.

Downey, 1927, Types of dextrality among the North American Indians. Journ. exp. Psych., 10 (cit. seg. Cummins y Goldstein).

Leche, St. M., 1933, Dermatoglyphics and functional lateral dominance. Middle Amer. Res. Ser. Publ. Nr. 5.

Grüneberg, H., 1928, Untersuchungen über die Asymmetrie der Tastfiguren. Zeitschr. f. ind. Abst. Vererbungsl., 47.